



12

154926

SECCION TECNICA	
CLASIFICACION I. P. C.	
CLASE	A 63
	H

MODELO DE UTILIDAD

por 20 años

A favor de D. JORGE PIQUE SERRA, de nacionalidad española, residente en BARCELONA, Espronceda, 355. por: "JUEGO COMPOSICION DE MUÑECOS, PERFECCIONADO".

MEMORIA DESCRIPTIVA

El presente modelo de utilidad se refiere a un juego de composición de muñecos, de la clase que comprende un número de piezas acoplables sobre un vástago, en el que se ha mejorado el sistema de acoplamiento en relación con los juegos similares conocidos hasta la fecha.

Presenta la novedad a dicho efecto, este modelo, de que las piezas componentes del juego, constituidas por cuerpos huecos geométricos, se



ensartan, para formar los muñecos, en una espiga-
-soporte de características especiales, mediante
la cual puede acoplarse en su extremo inferior
cualesquiera de la mayor parte de las piezas del
5 juego para constituir la base de sustentación del
muñeco.

Para ello, la espiga-soporte presenta un
nervio junto a su extremo inferior, que sirve de
tope para la pieza que se acopla inferiormente en
10 el mismo y que ha de servir de base para el muñeco,
y de elemento de apoyo de las piezas superiores que
se ensartan en la espiga-soporte, para la formación
del mismo.

La espiga-soporte es de sección poligonal,
15 para que las piezas al ensartarse en la misma,
queden alineadas correctamente entre sí en sentido
vertical, a cuyo efecto las piezas presentan inte-
riormente una guía tubular central, cuya sección
interior está de acuerdo con la de la espiga-soporte
20 a fin de que puedan encajar en debida forma.

Para la mejor comprensión de la presente
memoria descriptiva, se acompaña una hoja de dibujos,
en los que se ha representado un caso práctico de
realización, a título de ejemplo no limitativo del
25 alcance de este modelo de utilidad.

En los dibujos:

La figura 1, muestra la espiga-soporte
del juego composición de muñecos, objeto del modelo.

La figura 2, representa una de las diversas
30 formas de muñecos que pueden configurarse con las



piezas del juego.

La figura 3, ilustra un detalle en sección longitudinal del sistema de acoplamiento vertical de las piezas del juego.

5 La figura 4, es una vista en planta de una pieza tronco-piramidal del juego, ensartada en la espiga-soporte para constituir la base del muñeco.

La figura 5, representa una de las piezas terminales ciegas que se encajan en el extremo superior
10 de la espiga-soporte.

La figura 6, muestra la pieza con la cual se forma la cabeza del muñeco en la que se acopla el gorro o prenda similar del mismo.

La figura 7, muestra en planta y en sección
15 alzada, una de las piezas, de forma prismática rectangular.

El juego composición de muñecos, objeto del modelo, comprende una pluralidad de piezas huecas de constitución geométrica sin base inferior, tales como:
20 prismáticas, pirámides trucadas, cónicas, tubulares y de sección parabólica, cuyas piezas se ensartan en forma caprichosa para formar el muñeco, en una espiga-soporte -1-, la cual presenta cerca de su extremo inferior, un nervio transversal de tope -2-.

25 Esta espiga-soporte es de sección poligonal, preferentemente rectangular, para que las piezas de bases rectangulares o cuadradas que forman en su mayoría el muñeco, queden alineadas correctamente en sentido vertical.

30 Las piezas del juego presentan interiormente



para su acoplamiento en la espiga-soporte, una prolongación tubular central -3-, la sección interior de la cual es de forma poligonal -4- de acuerdo con la sección de la espiga-soporte, excepto en las piezas
5 constituidas por cuerpos de revolución que no afectan a la forma general prismática del muñeco, por lo que no es preciso que su sección interior sea poligonal; en este caso se encuentran las piezas que constituyen la cabeza -5- del muñeco y el casquete
10 -6- o caperuza -7-.

Las piezas terminales del muñeco presentan asimismo la correspondiente prolongación interior tubular -8- de acoplamiento, pero son ciegas, a diferencia de las otras que son de orificio pasante,
15 cuyas piezas terminales se encajan en el extremo superior de la espiga-soporte -1-.

El modelo, dentro de su esencialidad, puede ser llevado a la práctica en otras formas de realización, que difieran sólo en detalle de la indicada a
20 título de ejemplo, a las cuales alcanzará igualmente la protección que se recaba. Podrá, pues, fabricarse el juego de referencia, en cualquier forma y tamaño, y número de piezas, con los materiales y medios más adecuados, por quedar todo ello comprendido en el
25 espíritu de las reivindicaciones.



N O T A

Se reivindica como objeto del presente modelo de utilidad:

1.- Juego composición de muñecos, perfeccionado, del tipo que comprende una pluralidad de piezas constituidas por cuerpos geométricos, con hueco central y ensartables sobre una espiga de soporte, caracterizado por el hecho de que la espiga-soporte de las piezas del juego, es de sección poligonal para que las piezas de bases rectangulares o cuadradas que forman en su mayoría el muñeco, queden alineadas correctamente en sentido vertical, a cuyo efecto el hueco axial pasante que presentan las mismas, es de sección interior poligonal de acuerdo con la sección de la espiga-soporte.

2.- Juego composición de muñecos, perfeccionado, según la anterior reivindicación, caracterizado porque la mayoría de las piezas que comprende el juego pueden servir de base del muñeco, a cuyo efecto se ensarta la pieza, por el extremo inferior de la espiga-soporte, la cual presenta cerca de su extremo inferior, un nervio transversal de tope para la pieza que se utiliza como base y de soporte de las otras piezas que se acoplan por el extremo superior a la espiga-soporte, la última de las cuales presenta su hueco axial ciego para formar el remate superior del muñeco.



3.- JUEGO COMPOSICION DE MUÑECOS, PERFEC-
CIONADO.

Consta la presente memoria descriptiva de seis hojas mecanografiadas, foliadas, numeradas y escritas por una sola cara, acompañada de una lámina de dibujos.

Madrid, a 12 ENE 1970

JORGE PIQUE SERRA

P. A.
MANUEL DE RAFAEL
P. P.

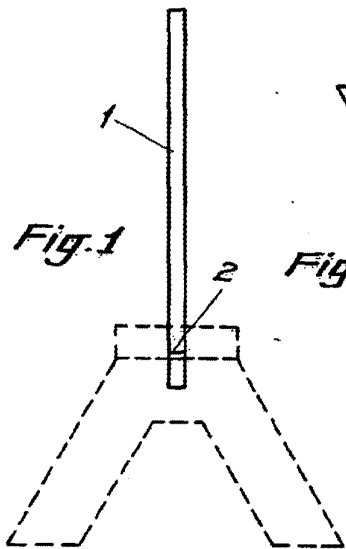


Fig. 1

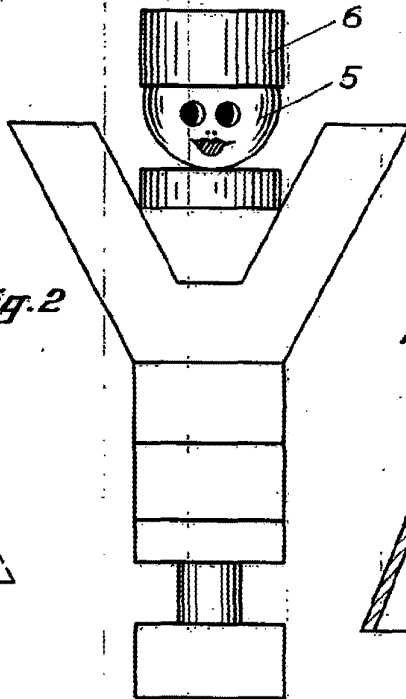


Fig. 2



Fig. 5

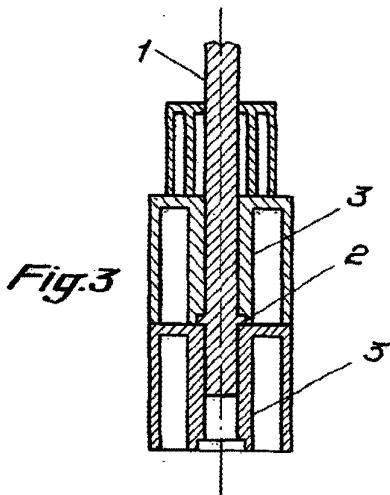
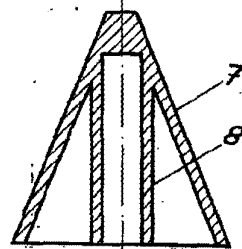


Fig. 3

Fig. 6

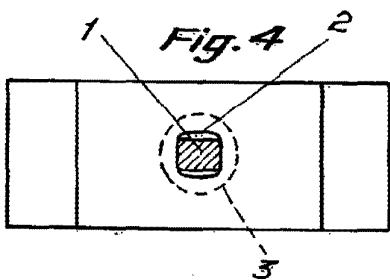
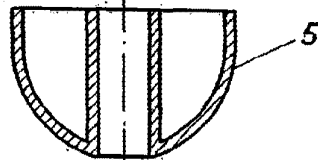
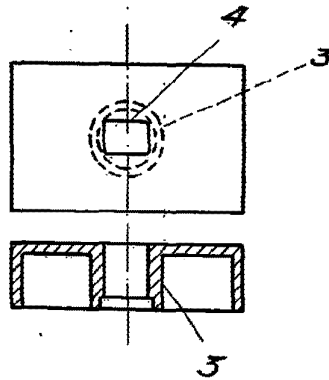


Fig. 4

Fig. 7



Madrid 10 de Enero de 1970

MANUE DE...
E. P.

J. Piqué