



154844

SECCION TECNICA
CLASIFICACION I.P.C.
CLASE <u>B</u> <u>65</u>
SUBCLASE <u>D</u>

M E M O R I A D E S C R I P T I V A

DE UN MODELO DE UTILIDAD POR VEINTE AÑOS EN ESPAÑA
A FAVOR DE SOCIETE DES INDUSTRIES MODERNES POUR
L'IMPORTATION ET LA VENTE DE PRODUITS MANUFACTURES
(S.I.M.), DE NACIONALIDAD FRANCESA, RESIDENTE EN 27 Rue
des Petites Ecuries - Paris 10e - Francia

S o b r e

EMBALAJE PRESENTADOR.



2035

- La presente solicitud se refiere a un embalaje presentador, especialmente a una bolsa destinada a embalaje y presentador para encendedores, la cual está formada partiendo de una plancheta de cartón o materia análoga, que lleva
- 5.- dos cuerpos unidos por una línea de pegado y simétricos con relación a esta línea, prolongándose exteriormente uno de estos cuerpos en un cuello del que está separado por una línea de plegado, llevando cada cuerpo dos pequeños lados en arco circular y dos grandes lados rectilíneos, siendo simétricos los lados pequeños con relación a una recta perpendicular a los lados grandes que pasa por el centro de ellos, presentando además estos cuerpos otras líneas de plegado en arco circular de igual radio que los lados pequeños, de los cuales dos son convexos el uno con respecto al otro y tienen
- 10.- sus extremidades coincidentes con las de los lados grandes, mientras que la tercera tiene sus extremidades en los lados grandes a una distancia mayor de una extremidad de la plancheta que la otra y es cóncava con respecto a la extremidad antes citada, habiéndose realizado además en cada cuerpo una
- 15.- línea de perforaciones en arco circular de igual radio que los lados pequeños cuyas extremidades coinciden con las de la tercera línea de plegado y que es convexa con respecto a la extremidad anteriormente citada de la plancheta, estando el cuello dividido por un corte triangular uno de cuyos vértices coincide con una extremidad de la tercera línea de plegado y de la línea de perforaciones correspondientes, y la
- 20.- sección más larga de cada cuerpo está perforada por una abertura sensiblemente rectangular cuya forma y dimensiones corresponden a las del objeto, por ejemplo un encendedor que
- 25.- se va a presentar, todo ello de forma que después de haber
- 30.-



28 SET. 19

- plegado la plancheta siguiendo la línea de plegado rectilínea que separa los cuerpos, y replegado y pegado al cuello a lo largo de la cara del cuerpo, al cual no es adyacente, se puede introducir el objeto en su alojamiento por la extremidad inferior de la bolsa, así formada, después de doblar esta extremidad a lo largo de las líneas curvas de plegado de los dos cuerpos y formar un fondo sobre el cual reposa el objeto. Por el rasgado de la bolsa a lo largo de la línea de perforaciones antes citada, se obtiene un embalaje deslizando el objeto de la sección superior de la bolsa y doblando las extremidades de ésta sobre las líneas de plegado curvas correspondientes.
- 5.-
- 10.-
- 15.-
- 20.-
- 25.-
- 30.-
- En los dibujos anexos, se ha representado de manera esquemática y a título de ejemplo, una forma de realización de la solicitud.
- La figura 1ª es un plano de la plancheta de cartón antes del doblado.
- La figura 2ª es un alzado de la bolsa obtenida por plegamiento y pegado de la plancheta.
- La figura 3ª es una vista anterior siguiendo la flecha III de la figura 4ª. La figura 4ª es una vista lateral siguiendo la flecha IV de la figura 3ª. La figura 5ª es una vista superior según la flecha V de las figuras 3 y 4, de la parte presentador de la bolsa.
- Las figuras 6ª y 8ª son vistas análogas a las de las figuras 3ª a 5ª y muestran la parte embalaje de la bolsa.
- Para mayor sencillez, no se ha representado en los dibujos el encendedor o el objeto análogo a introducir en la bolsa.
- En la figura 1ª se ve que la bolsa se conforma



283

- partiendo de una plancheta de cartón o material análogo, constituida por dos cuerpos, 1 - 1ª y 2-2ª, unidos por una línea de plegado 3, (representada por trazos) y situados simétricamente con relación a esta línea. Estos cuerpos son cuadrangulares y están limitados por lados grandes rectilíneos y por lados pequeños curvos, por ejemplo en arcos circulares 4, 5, 6 y 7. El cuerpo 1 - 1ª se prolonga en un cuello 8 - 8ª del cual está separado por una línea de plegado 9. Cada cuerpo tiene practicadas además tres líneas de plegado un arco circular 10, 11, 12, 13, 14, y 15 de igual radio que las extremidades 4, 5, 6 y 7; las líneas de plegado 10 y 13 son, si así se las puede llamar, paralelas con respecto a los lados curvos 5 y 7 y tienen sus extremidades coincidentes con las de los lados curvos 4 y 6; las líneas de plegado 11 y 14 por una parte, y 12 y 15 por la otra, son paralelas respectivamente a los lados 4 y 6; las líneas de plegado 11, y 14 tienen sus extremidades coincidentes con las de los lados curvos 5 y 7, mientras que las líneas de plegado 12 y 15 tienen sus extremidades en puntos de las líneas de plegado 9 y 3 de forma que la distancia entre los arcos circulares 4 y 12 o 6 y 15 sea menor que la que separa a los arcos circulares 12 y 15 de los arcos circulares 11 y 14, siendo no obstante superior esta distancia a la dimensión más grande del objeto que la bolsita debe contener. El cuello 8 - 8ª, está dividido en dos partes por un corte cuyo vértice 16 se encuentra en el punto de intersección de las líneas de plegado 9 y 12. Los cuerpos 1-1ª por una parte y 2 - 2ª por otra, están separados por líneas de perforaciones respectivas 17 y 18, representadas en trazos mixtos, de igual radio que los arcos circulares precedentes y situados paralelamente respecto



a los lados 5 y 7, Finalmente, las secciones de cuerpos 1ª y 2ª, están perforadas por aberturas 19 y 20 simétricas con relación a la línea de plegado 3 y que están destinadas a recibir el objeto a presentar. A este efecto, el lado de estas aberturas mas cercano a las líneas de perforaciones 17 y 18 presenta por lo menos unas patillas 21 y 22 destinadas a recibir el borde superior del objeto y si hay lugar, unas ranuras suplementarias 23 y 24 destinadas a recibir un saliente, tal como la rueda dentada de mando de un encendedor. Debe quedar bien entendido que la forma de la abertura 19 y 20 se adaptará a la del objeto a presentar.

Para formar la bolsa, se doblan los cuerpos 1-1ª y 2-2ª alrededor de la línea de plegado 3 mientras que el cuello 8-8ª lo hace en torno a la línea de plegado 9 pegándose contra la cara interior del cuerpo 2-2ª. Se obtiene así una bolsa visible, figura 2ª, cuyas extremidades están abiertas. Se introduce el objeto por la extremidad inferior de la bolsa, es decir entre los lados 5 y 7 hasta que quede alojado en el conjunto formado por las aberturas 19 y 20. Se pliega entonces la parte inferior de cada cuerpo 1ª y 2ª a lo largo de la línea 11 y 14, de manera que la extremidad inferior de la bolsa tome el aspecto representado por 5-14 en la figura 2ª por grupos de dos puntos separados por trazos, realizándose así un fondo sobre el cual reposa el objeto. Aparte las figuras 3ª y 5ª muestran el aspecto de la parte presentador de la bolsa así obtenida quitada por supuesto la parte superior de la misma.

Si se quiere embalar el objeto, se rasga la bolsa a lo largo de las líneas de perforaciones 17 y 18, se retira el objeto de su alojamiento, se coloca en la parte superior



1, 2 y 8 de la bolsa, y se doblan las extremidades de esta parte sobre las líneas de plegado respectivas 10-13 y 11-14. Las figuras 6 a 8 muestran el aspecto de la parte embalaje de la bolsa.

- 5.- Debe quedar bien entendido que la forma de realización descrita y representada solo lo ha sido a título de ejemplo y puede experimentar modificaciones sin salirse del espíritu de la solicitud. Particularmente puede reseñarse que aunque se hayan mencionado arcos circulares, es evidente que se podrían utilizar otras curvas.

N O T A

En resumen, la presente solicitud recaera sobre las siguientes reivindicaciones.

- Embalaje presentador en especial para encendedores,
- 15.- caracterizado por estar tomado partiendo de una plancheta que lleva dos cuerpos unidos por una línea de plegado, simétricamente con relación a esta línea, prolongándose uno de estos cuerpos exteriormente en un cuello del cual está separado por una línea de plegado, llevando cada cuerpo dos pequeños
- 20.- lados en arco circular y dos lados grandes rectilíneos, siendo simétricos los lados pequeños con relación a una recta perpendicular a los lados grandes que pasa por en medio de éstos presentando además estos cuerpos, tres líneas de plegado en arco circular de igual radio que los lados pequeños, de los
- 25.- cuales dos son convexos uno hacia el otro y tienen sus extremidades coincidentes con las de los lados grandes, mientras que la tercera tiene sus extremidades sobre estos lados grandes, a una distancia más grande respecto a una extremidad de la plancheta que de la otra y que es cóncavo con respecto a
- 30.- la misma.



28 SET

5.- 2ª Embalaje presentador, según la reivindicación anterior, caracterizado porque cada cuerpo presenta una línea perforaciones en arco circular de igual radio que los lados pequeños, cuyas extremidades coinciden con las de la tercera línea de plegado y que es convexo con respecto a la extremidad anteriormente citada de la plancheta.

10.- 3ª.- Embalaje presentador, caracterizado por formar un cuello que está dividido por un corte triangular cuyo vértice coincide con una extremidad de la tercera línea de plegado y de la línea de perforaciones correspondiente.

15.- 4ª.- Embalaje presentador, según las reivindicaciones anteriores, caracterizado porque la sección más larga de cada cuerpo está perforada por una abertura sensiblemente rectangular, cuya forma y dimensiones corresponden a las del objeto a presentar, de manera que después de haber plegado la plancheta, por la línea de plegado rectilínea que separa los cuerpos y replegado y plegado el cuello a lo largo de la cara del cuerpo al que no está adyacente, se pueda introducir el objeto en su alojamiento por la extremidad inferior de la bolsa así formada, después de plegar esta extremidad a lo largo de la líneas curvas de plegado de los dos cuerpos y formar así un fondo sobre el cual repose.

25.- 5ª.- Embalaje presentador según la reivindicación primera, caracterizado porque el embalaje propiamente dicho se forma después de la separación por rasgado a lo largo de



la línea de perforaciones citada y mediante el doblado de las extremidades de la bolsa por plegado a lo largo de las líneas curvas correspondiente.

6ª.- EMBALAJE PRESENTADOR.

Según se describe en la presente memoria que consta de ocho folios mecanografiados por una sola cara y dibujos.

Madrid a 28 de Septiembre de 1.968



Fig. 1

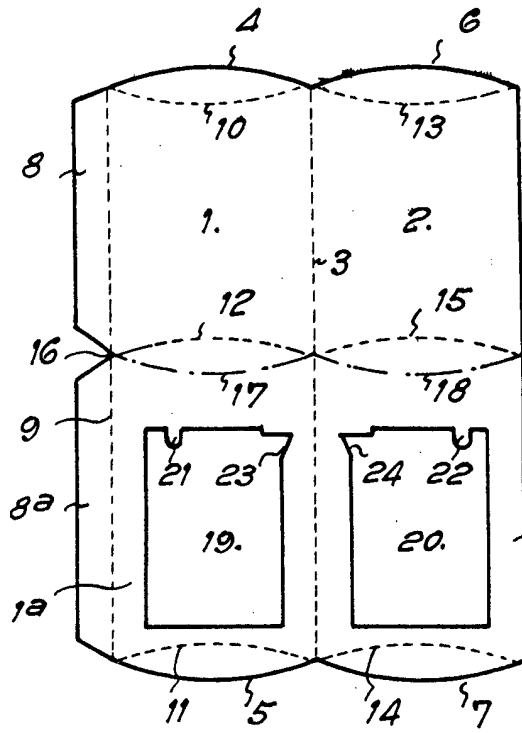


Fig. 2

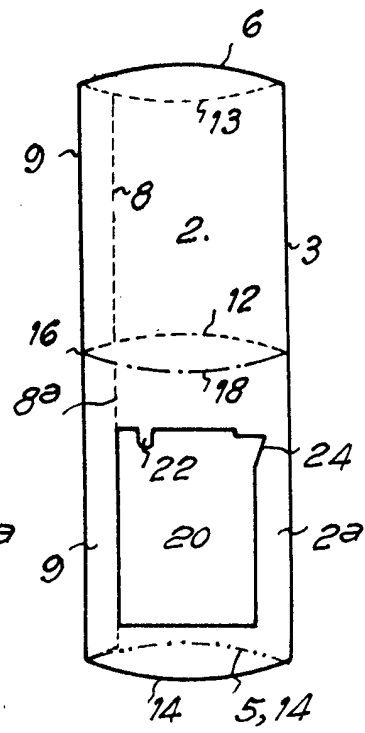


Fig. 6

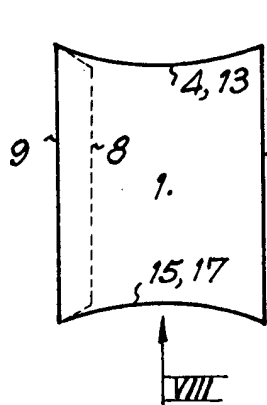


Fig. 7

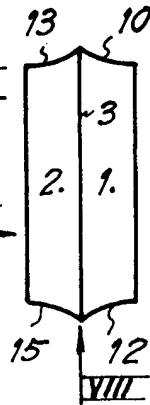


Fig. 3

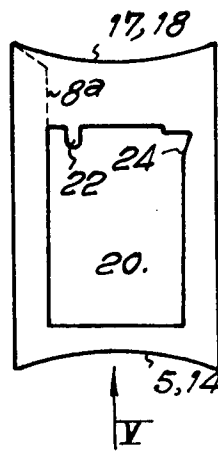


Fig. 4

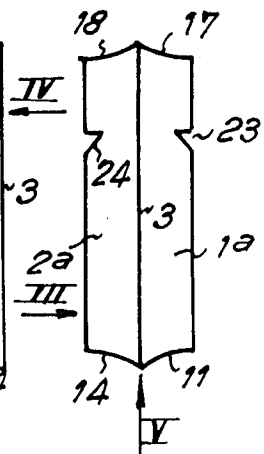


Fig. 8

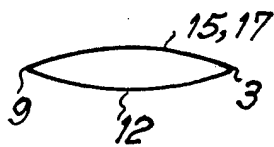


Fig. 5

