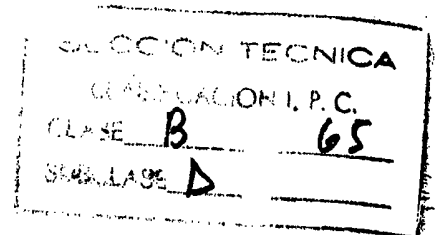


154.752

15



M O D E L O
D E
U T I L I D A D



a favor de COMBITAINER HISPANIA, S. A., entidad española, domiciliada en San Baudilio de Llobregat (Barcelona), Riera Fonollar, sin número, por "CONTENEDOR".

- . -

MEMORIA DESCRIPTIVA

La presente invención se refiere a un contenedor de paredes desmontables y bases apilables, que resulta sumamente práctico debido a la facilidad con que puede armarse y desarmarse.

5. La función del contenedor exige del mismo una serie de particularidades con el fin de aprovechar al máximo su rendimiento. En primer lugar debe permitir fácilmente su traslado de un lugar a otro, ya sea por medio de carretillas elevadoras, ya sea sobre medios propios.
10. Debido a las constantes variaciones que pueden presentarse en



- un almacén en orden al número y cantidad de mercancías, es evidente que el número de contenedores que se están utilizando varía con frecuencia. En estas circunstancias lo conveniente es poder acondicionar los contenedores que no se están usando, de forma que ocupen el mínimo espacio posible. En todo el caso el montaje y desmontaje de los contenedores debe realizarse con facilidad, a fin de no entorpecer la marcha general de las actividades del almacén.
- 5.
10. De acuerdo con las necesidades expuestas se ha ideado el contenedor objeto de la invención, caracterizado esencialmente porque comprende dos laterales cuyos montantes se prolongan inferiormente formando sendas patas, un de las cuales es desplazable elásticamente y está dotada de una espiga transversal guiada en el extremo de un travesaño tubular del lateral correspondiente. Estas patas están conectadas al lateral respectivo mediante sendas palancas de rodillera que aseguran la posición de montaje de las patas en el interior de sendos alojamientos tubulares, previstos en las esquinas de la plataforma del contenedor, cuyos alojamientos son alargados en el sentido de desplazamiento de las patas, dotadas en los extremos de ganchos que quedan bloqueados en el borde inferior de los alojamientos en la posición de montaje, en la que los laterales se hallan unidos entre sí por tirantes.
- 15.
- 20.
- 25.
- La plataforma del contenedor está dotada de ruedas orientables y en las esquinas presenta sendas aberturas que permiten el paso de las ruedas de una plataforma



aplilada, encima, debajo de cuyas aberturas está situada una placa fijada al bastidor, que por una cara recibe a las ruedas de la plataforma superior y en la opuesta lleva fijadas las ruedas propias.

5. La palanca de rodillera que fija la posición de las patas de los laterales forma un acodamiento por el que está articulada a la pared y cuya parte saliente constituye empuñadura. Al propio tiempo está articulada por el extremo opuesto a un eslabón articulado a la pata.

10. Para la mejor comprensión de cuanto queda descrito en la presente memoria, se acompañan unos dibujos en los que, tan sólo a título de ejemplo, se representa un caso práctico de realización del objeto de la invención.

15. En dichos dibujos, la figura 1 es una vista en perspectiva de la plataforma del contenedor con uno de los laterales separados; la figura 2 es una vista en alzado lateral que muestra la posición de trabajo de la palanca de rodillera y el acoplamiento de las patas en los alojamientos tubulares de la plataforma; la figura 3 es una vista similar a la anterior, si bien la palanca está en posición de abierto y una de las patas del lateral desplazada hacia la posición de liberación; la figura 4 es una vista en planta de la plataforma; la figura 5 es una sección por el plano V-V de la figura anterior; la figura 6 muestra en sección transversal una serie de plataformas apiladas
20. y la figura 7 es una vista en perspectiva del contenedor montado.
25.

El contenedor descrito consta de una plataforma

15 DIC



- 1- formada por un doble marco -2- cuyos lados están unidos a piezas tubulares achatadas -3- situadas en las esquinas de la plataforma. La superficie superior de la misma está ocupada por un tablero -4-, con sendas aberturas
5. -5- en los vértices, situadas frente a las placas -6- soldadas al marco inferior y en las que están unidas las ruedas -7-. Las plataformas pueden apilarse tal como indica la figura 6, de forma que las ruedas atraviesan a las aberturas -5- y descansan sobre las placas -6-.
10. En la plataforma descrita van montados los laterales -8- enrejados, que comprenden montantes -9-, prolongados inferiormente en patas -10- con ganchos terminales -11-, destinados a quedar bloqueados en el borde inferior de los alojamientos -3-. Una de las patas de cada
15. lado está montada con posibilidad de desplazamiento elástico guiado por medio de una espiga transversal -12- situada en el interior del travesaño tubular inferior -13- del lateral. Esta pata desplazable está conectada al lado -9- mediante una palanca acodada -14-, que se halla articulada por el eje -14a- fijo al travesaño -13-, y a su vez
20. está articulada a un eslabón -15-, unido en forma similar a la pata, formando el conjunto una palanca de rodillera.
25. Las patas -10- encajan en los alojamientos -3- de la plataforma, gracias al desplazamiento que puede realizar una de ellas. Para asegurar el montaje de los laterales en la plataforma debe accionarse la palanca -14-, que en la posición de trabajo impide el desplazamiento de la pata móvil (figura 2). Una vez montados los latera-



les en la plataforma, se unen entre sí por medio de tirantes -16-. El desmontaje del contenedor es también muy sencillo y basta accionar la palanca -14- en sentido inverso al de retención para que las patas móviles puedan desplazarse (figura 3) y quedar totalmente libres.

5.

Gracias a la posibilidad de armar y desarmar fácilmente los contenedores y al apilamiento de las plataformas, es posible tener almacenados un número considerable de ellos dispuestos a ser utilizados en el momento oportuno, o bien para ser transportados, ya que ocupan muy poco espacio.

10.

La estructura de la plataforma permite transportar el contenedor mediante carretilla elevadora, cuya horquilla penetra entre los dos marcos -2-, o bien por deslizamiento directamente sobre las ruedas -7-.

15.

La simplicidad constructiva de estos contenedores es un factor decisivo que influye favorablemente en el coste del mismo.

Serán independientes del objeto del presente modelo de utilidad, los materiales empleados en la construcción de las distintas piezas que componen el contenedor, formas y dimensiones de las mismas y cuantos detalles accesorios puedan presentarse, siempre y cuando no afecten a su esencialidad.

20.



N O T A

Se reivindica como objeto del presente modelo de utilidad:

1. Contenedor, caracterizado esencialmente por el hecho de que comprende dos laterales cuyos montantes se prolongan inferiormente en sendas patas finalizadas en pequeños ganchos, de cuyas patas, una de cada montante, es desplazable elásticamente y está dotada de una espiga transversal, guiada en el extremo de un travesaño tubular del lateral correspondiente y articulada al lateral por medio de una palanca de rodillera, cuyas patas se acoplan en la posición de montaje en sendos alojamientos tubulares situados en las esquinas de la plataforma del contenedor, los cuales son alargados para permitir el desplazamiento de las patas elásticas, cuya posición de montaje queda asegurada por medio de la palanca de rodillera y por los ganchos extremos de las patas, apoyados contra un asiento inferior de los alojamientos, mientras que los laterales están unidos entre sí por medio de tirantes amovibles.
2. Contenedor, según la reivindicación 1, caracterizado esencialmente por el hecho de que la plataforma está dotada en su cara superior de aberturas en sus esquinas, situadas frente a sendas planchas unidas a la plataforma, en cuya cara inferior están fijadas sendas ruedas para el desplazamiento de la misma, y a la vez constituyen



el apoyo para las ruedas de una plataforma inmediata, a los fines de apilamiento.

3. Contenedor, según la reivindicación 1, caracterizado esencialmente por el hecho de que la palanca de redillera destinada a asegurar la posición de montaje de los laterales sobre la plataforma, está formada por una palanca acodada, en el lateral y articulada a un eslabón que lo está a su vez en la pata elástica.

5.

4. Contenedor.

10. La presente memoria consta de siete hojas foliadas escritas por una sola cara.

Barcelona, 15 de diciembre de 1.969.

COMBITAINER HISPANIA, S. A.

p.º. **E. PONTI**
E. P.

COMBITAINER HISPANIA, S.A.

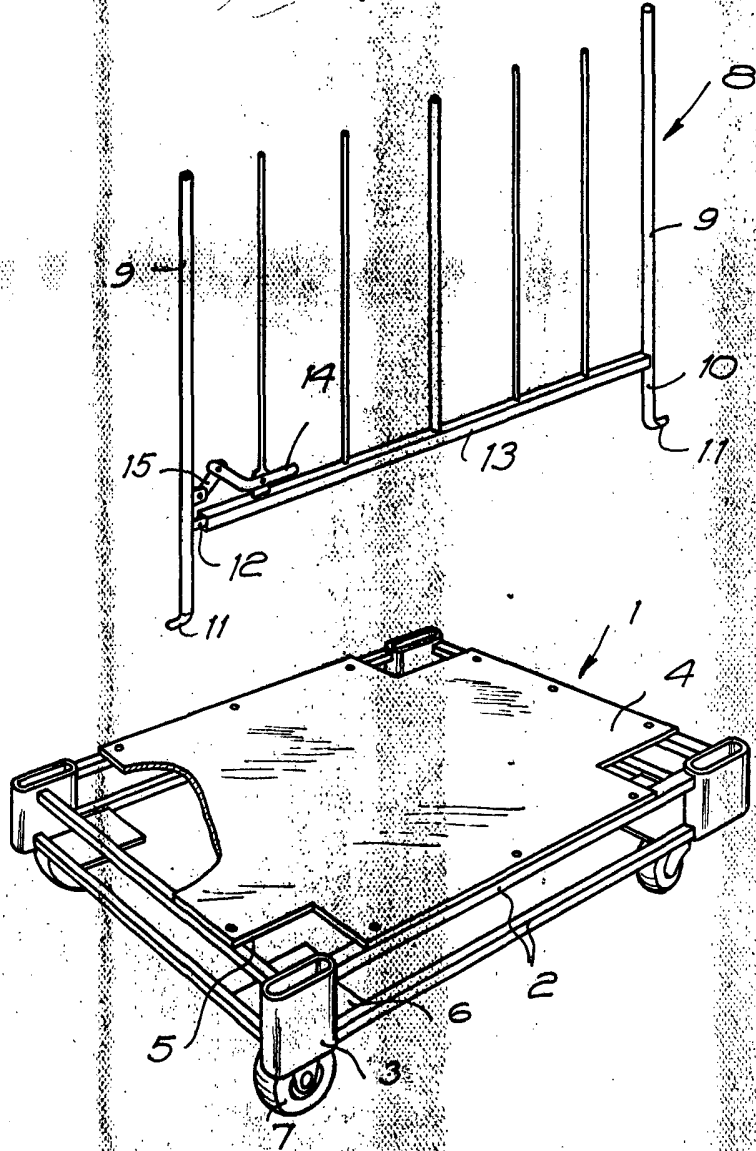
154.752

TRES HOJAS
HOJA N° 7



15

FIG. 1



BARCELONA, 15 diciembre 1969.
COMBITAINER HISPANIA, S.A.
P.A.

[Handwritten signature and date]
1969

18329/3

BARCELONA, 15 d'octubre 1969.
 COMBTAINER HISPANIA S.A.
 RA.

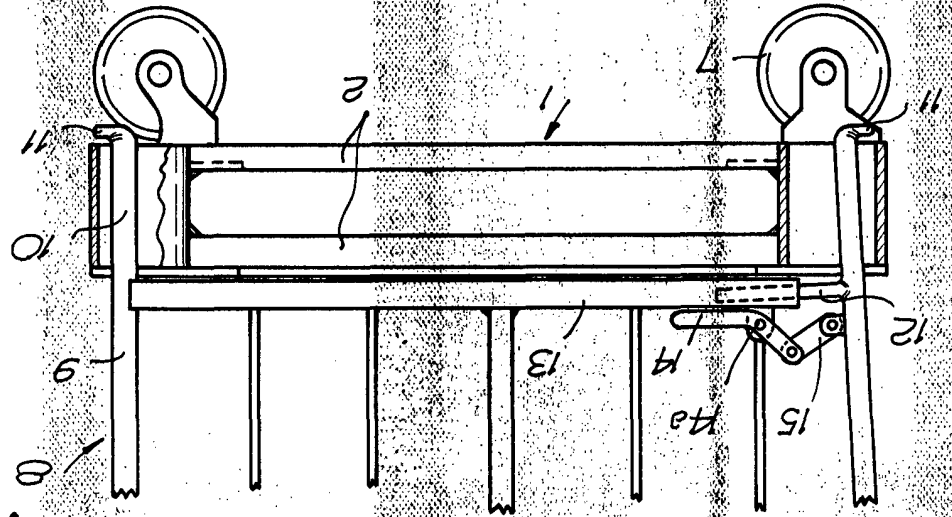


FIG. 3

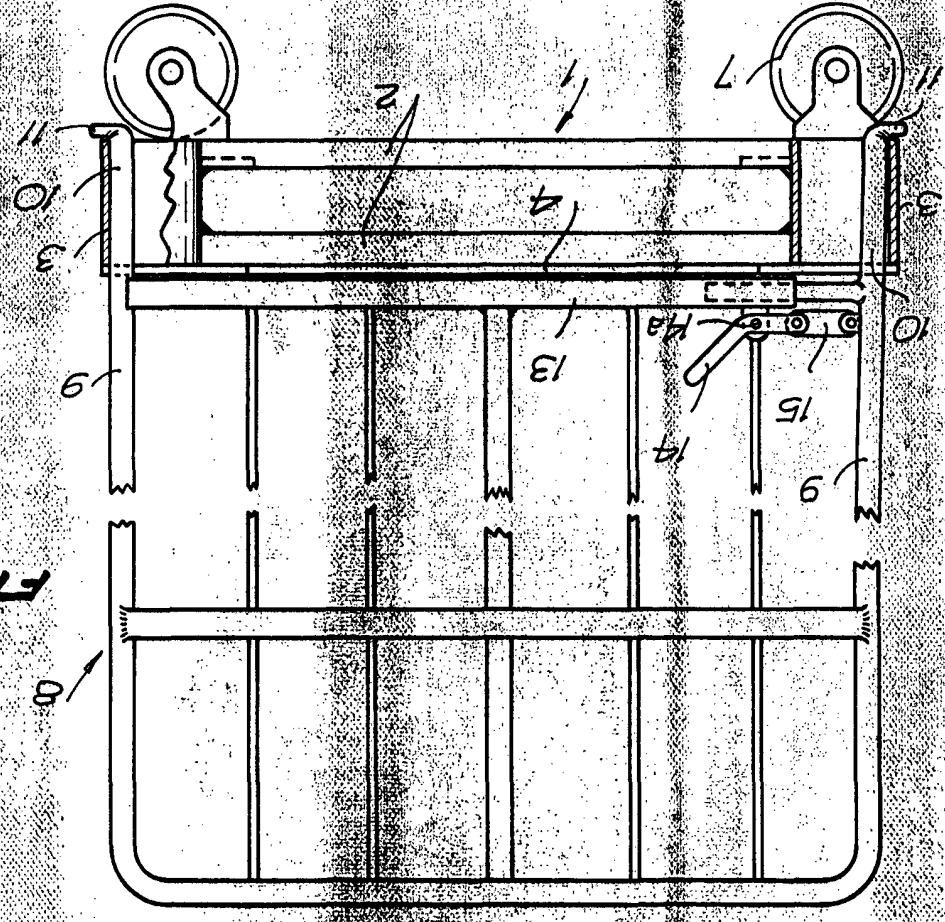


FIG. 2

18329/3



TRES HOJAS
 HOJA N.º 2

COMBTAINER HISPANIA S.A.

154752

BARCELONA, 15 de setembre 1969
 COMPTAINER HISPANIA, S.A.
 P.A.



FIG. 7

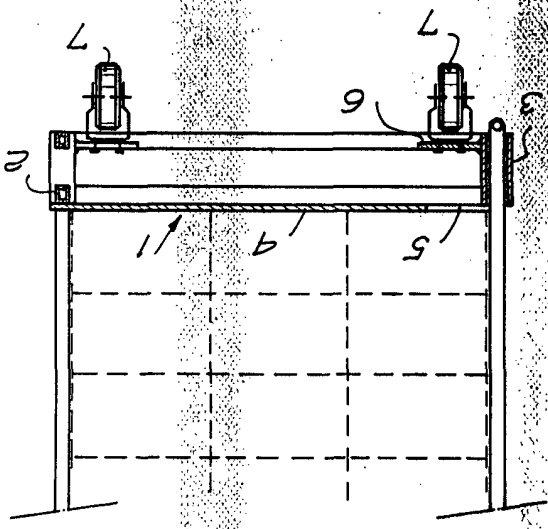


FIG. 5

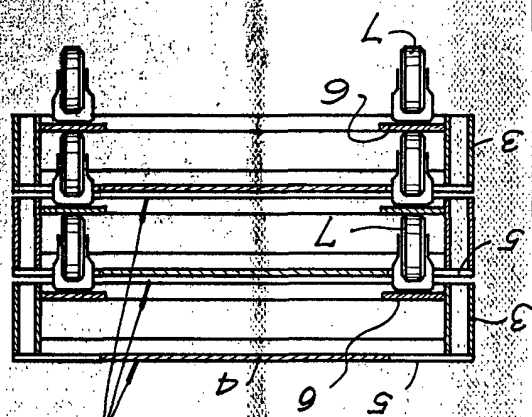


FIG. 6

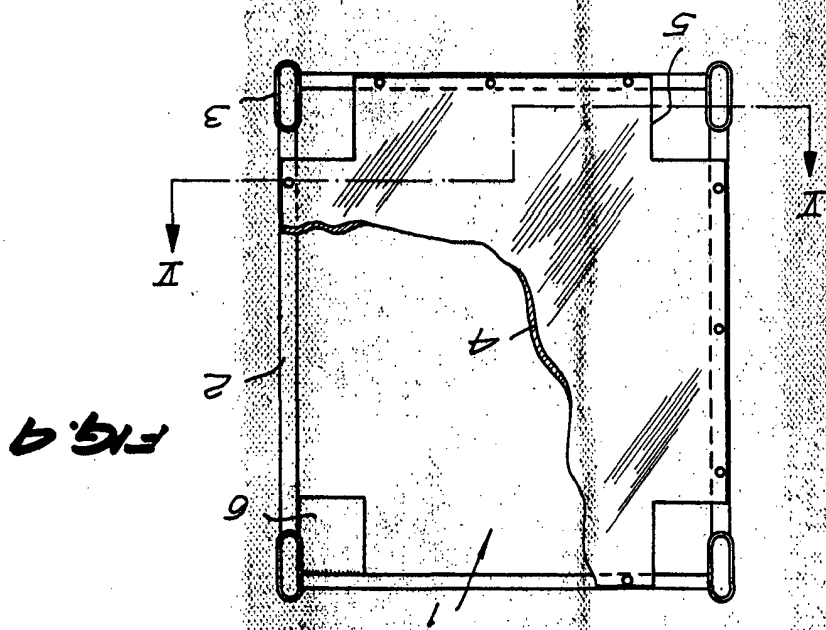


FIG. 9

18329/3



15

TRÉS HOLLAS
 HOLA N.º 3

154.782

COMPTAINER HISPANIA, S.A.