

154536



22 DIV

SECCION TECNICA
REGISTRACION I.P.C.
CL. H 01
SUBCLASE R

MEMORIA DESCRIPTIVA

DE UN MODELO DE UTILIDAD POR VEINTE AÑOS EN ESPAÑA A
FAVOR DE DON JERONIMO LAHUERTA DELICAS, DE NACIONALIDAD
ESPAÑOLA, RESIDENTE EN RIPOLLET (BARCELONA) Ram-
bla de San Jorge, 126.

S o b r e

UN CONECTOR ANGULAR.



El presente Modelo de Utilidad hace referencia a un conector angular, destinado a la toma de conexiones de fluido, concretamente para las tomas de antena en Televisión y de modo análogo en Radio, en el cual y en su resolución 5.- se ha atendido tanto a la particularidad enunciada de su estructura en ángulo recto, como a la protección y revestimiento de un solo cuerpo que al propio tiempo constituye en si, el asidero para su manejabilidad.

Se facilita mas certeramente el conocimiento de 10.- su composición a través de la descripción que del mismo se hace mediante la referencia de la hoja gráfica que se acompaña.

En la misma y en su Fig. 1 se representa una doble 15.- vista de la tapa, en planta inferior a en perspectiva superior. La Fig. 2 muestra el conjunto del conector, seccionado por su linea media vertical en el sentido longitudinal de la pieza. Y la Fig. 3 dibuja la mitad inferior del mismo conector.

Este último elemento, visto tambien en perspectiva 20.- está integrado por una placa soporte de hierro -4-, contorneado en forma ovalada y plano, a excepción de un pequeño sector en la zona del polo menor, que experimenta una depresión cóncava -5- a modo de cuchara, destinada a favorecer la penetración del cable coaxial -6- (Fig. 2).

En la Fig. 3 se dibuja la placa vista por la cara 25.- interna -4a-, donde se pone de manifiesto como a la indicada zona cóncava -5- se le opone una brida -7- (desglosada de su emplazamiento) de configuración acodada, la cual aprisiona al cable -6- convenientemente protegido por el manguito de 30.- malla que lo recubre en su zona de retención. Lo que se veri-



fica por medio del atornillamiento de los pernos laterales -8-. El mismo cauce de entrada y sujeción que forma el tabique metálico -4- es secundado por la abertura abovedada -9a- de la tapa -9- de material neutralizante, creando una

5.- firmeza de sujeción del cable respecto a todo el cuerpo del conector, que garantiza en caso de producirse tirones violentos, el que éstos no repercutan en detrimento de la integridad del empalme que el hilo -10- (Fig. 2) efectúa calando a través del orificio del núcleo contactor y cuadrangular -11- quedando además sujeto por el correspondiente perno axial -12-

Dicho núcleo permanece aislando por medio de una arandela neutralizadora de nylon -13-, que obtura la embocadura del casquillo también aislante -14- que se proyecta perpendicularmente a la placa -4-. Por el interior de dicho casquillo queda centrado con la suficiente amplitud, el vástago -15- que es el que realiza el contacto con el enchufe receptor del mismo en el aparato de que se trate.

La fijación entre la placa -4- y la tapa de plástico -9- con que se recubre y que sirve al mismo tiempo de cuerpo asidero, se efectúa por medio de otros pernos -16- que atornillan en las tuercas formadas por los muñones -17- de las paredes de la misma tapa.

20.- Todo lo descrito en el ejemplo, será fielmente llevado a la producción definitiva sin más variantes que las de dimensiones, calidades y detalles de acabado que no por ello alteraran la esencialidad prevista.

N O T A

En resumen, la presente solicitud recaerá sobre las siguientes reivindicaciones.

30.- 1ª.- Un conector angular especialmente destinado a



Las tomas de antena de T.V. que se caracteriza esencialmente por estar constituido por una placa y soporte intermedio, que por una de sus caras considerada como exterior, presenta la prominencia saliente en angulo recto, del casquillo

- 5.- cilindrico protector y guia del vástago contactor en el enchufe, mientras que la otra cara de dicha placa permanece oculta por una cubierta aislante de forma preferentemente oval, en cuyo interior se emplaza y aísla la conexión del hilo y los restantes atornillamientos que cierran y consolidan la formación del cuerpo conector.
- 10.-

- 2ª.- Un conector angular según la reivindicación primera caracterizado por comprender en el borde del polo menor y anterior de la placa intermedia una zona de depresión complementada con la fijación sobre ella de una brida acodada y atornillable, dispuesta para favorecer sin torsión angular la penetración en el conector, del cable reforzado portador del hilo de conexión.
- 15.-

- 3ª.- Un conector angular, según las reivindicaciones anteriores caracterizado porque el casquillo cilindrico que determina la salida angular del vástago contactor. presenta en su embocadura de salida la obturación de una arandela aislante y neutralizadora, vinculada así mismo al nucleo de sección cuadrangular en el que se efectúa el empalme central de la conexión a efectuar.
- 20.-

- 25.- 4ª.- UN CONECTOR ANGULAR.

Según se describe en la presente memoria que consta de cuatro hojas mecanografiadas por una sola cara y dibujos.

Madrid a 22 de Diciembre 1969





fig.1

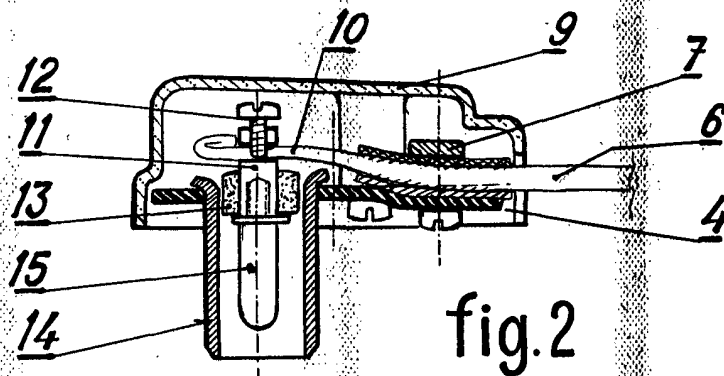
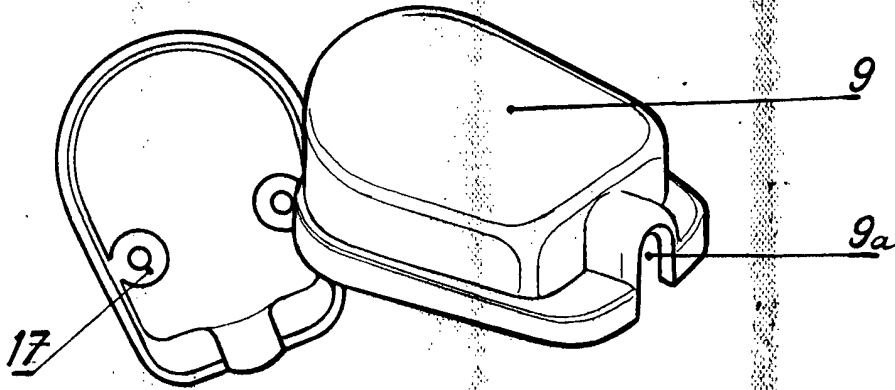


fig.2

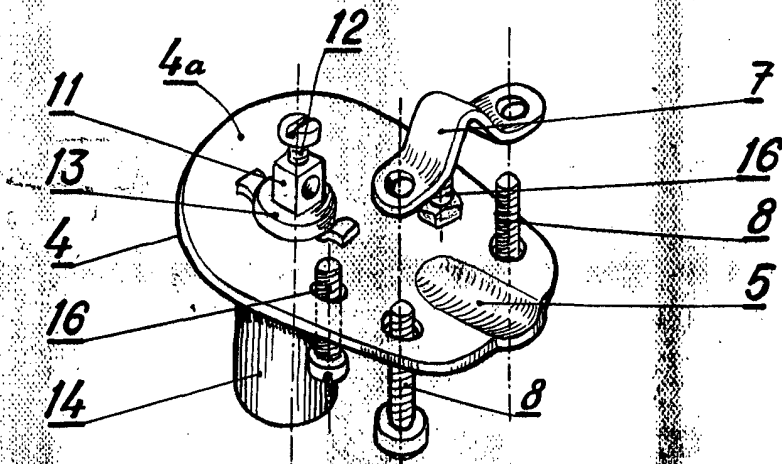


fig.3

Escala variable