



154525

SECCION TECNICA
CLASIFICACION I.P.C.
CLASE <u>E</u> <u>03</u>
GRUPO <u>D</u> _____

MEMORIA DESCRIPTIVA

que se acompaña a la solicitud de

UN MODELO DE UTILIDAD

a favor de Don Vicente PERELLÓ Furió, de nacionalidad española, residente en ALCIRA (Valencia), c/ Santos núm. 9,

por

"CISTERNA DE PEDESTAL PARA INODOROS".

=====

La presente descripción se refiere, como su enunciado indica, a una cisterna perfeccionada para inodoros concebida para el acoplamiento en pedestal y con pulsador manual de descarga.

5 La esencialidad de la invención radica en la especial disposición de la válvula de descarga, de gran seguridad de funcionamiento en el momento de pulsado de un escudete frontal, disponiéndose en la misma válvula de descarga un conducto de evacuación de sobrantes que abduce desde el

10 nivel superior previsto en el normal funcionamiento del aparato, hasta un nivel inferior al de cierre de la dicha vál-



vula de descarga, de manera que es totalmente imposible que
llegue a originarse cualquier tipo de inundación producida
por causas fortuitas o interposición de cuerpos extraños en
15 la válvula de cierre, la cual por otra parte, queda simpli-
ficada para evitar los inconvenientes antedichos.

Para la mejor comprensión de cuanto antecede, se
acompañan unos dibujos en los que se representa esquemática-
mente la invención que a continuación y con referencia a
20 los mismos, se describe detalladamente.

En dichos dibujos:

La figura 1ª, es una vista frontal del cuerpo de
la cisterna, seccionado por un plano imaginario de manera
que muestra la totalidad de los mecanismos.

25 La figura 2ª, corresponde a una vista lateral y
asimismo seccionada, de un alzado de la misma cisterna.

La figura 3ª, corresponde a un detalle, en escala
aumentada, de la válvula de carga de que queda provista la
cisterna.

30 Según queda representado en los dibujos, la marca
(1) corresponde al cuerpo de la cisterna que superiormente
queda provisto de la tapa amovible (2) en tanto que por la
parte inferior recibe el embellecedor (3) que oculta la tu-
bería de descarga (4), unida mediante el manguito (5) al
35 cuerpo de válvula (6) fijado al fondo del cuerpo (1) con la
intercalación de una adecuada junta de hermeticidad.

El cuerpo de válvula (6) presenta en la parte su-
perior una boca abocinada (7) sobre la que apoya gravitato-
riamente el obturador (8) de un material resistente a la vez
40 que ligeramente elástico, el cual obturador se une por el
varillaje (9), con limitador de recorrido (10) a la palanca



(11) proyectada normalmente de la parte posterior del escudete (12), dispuesto basculante en el frente del cuerpo de cisterna (1).

45 Al mismo cuerpo de válvula (6) y en un plano inferior al de cierre de obturación, aduce una tobera (13) final de la canalización vertical (14) que se remata en el plano teórico máximo que puede alcanzar el agua almacenada, de manera que si este nivel es superado, el agua sobrante cae
50 libremente a la conducción de salida.

La llegada del agua de alimentación para la descarga se efectúa por la tubería (15) acoplada en la parte superior del cuerpo de cisterna y dotada de una válvula simplificada que consta de una boquilla (16) sobre la que apoya una
55 membrana que cierre (17) de material elástico, que se presenta en la extremidad del émbolo deslizante (18) ligado por la cabecilla (19) a los desplazamientos del brazo (20) que se remata lateralmente en la boya flotadora (21).

60 Descrita suficientemente la naturaleza y objeto de la invención, así como la manera en que la misma puede ser llevada a la práctica, se hace constar que en su realización podrán ser variables los materiales, formas y dimensiones y en general, cualquier otro detalle accesorio o secundario siempre que ello no altere, cambie o modifique la esencialidad
65 propuesta.

Los términos en que queda redactada esta Memoria son ciertos y fiel reflejo del objeto descrito, debiéndose tomar siempre en su aspecto más amplio y nunca en forma limitativa.

=.=.=.=.=.



N O T A :
=====

70 EL MODELO DE UTILIDAD que se solicita, deberá recaer, precisamente, sobre las particularidades características de las siguientes reivindicaciones:

75 1ª.- Cisterna de pedestal para inodoros, esencialmente caracterizada porque el cuerpo de la válvula de descarga se remata superiormente en una boquilla abocinada en la que apoya el obturador unido por varillaje con limitador de recorrido de recuperación a una palanca acodada que se proyecta de la parte posterior de un escudete pulsador previsto en el frente del cuerpo de la cisterna.

80 2ª.- Cisterna de pedestal para inodoros, según la reivindicación anterior caracterizada porque en el cuerpo de la válvula de descarga y en plano inferior al de cierre por el obturador de descarga controlada, existe una boquilla de remate de un conducto recto y vertical que se prolonga
85 precisamente hasta el nivel máximo teórico que puede alcanzar el agua almacenada.

90 3ª.- Cisterna de pedestal para inodoros, según reivindicaciones anteriores caracterizada porque la válvula de llenado comprende una boquilla sobre la que apoya para el cierre una membrana elástica unida a la extremidad de un émbolo deslizante en el interior del cuerpo de válvula, el cual émbolo recibe una cabecilla de remate de la extremidad acodada de la varilla de nivel dotada de una boya de flotación.

4ª.- "CISTERNA DE PEDESTAL PARA INODOROS".

Todo ello según queda expuesto en la presente Me-



moria, que consta de cinco hojas foliadas y mecanografiadas por una sola cara, y dibujos que con la misma se acompañan.

MADRID, 22 DIC. 1969

P. A.

Modesto Polo

P. P.

[Handwritten signature]

VICENTE PERELLO FURIO.

HOJA UNICA.

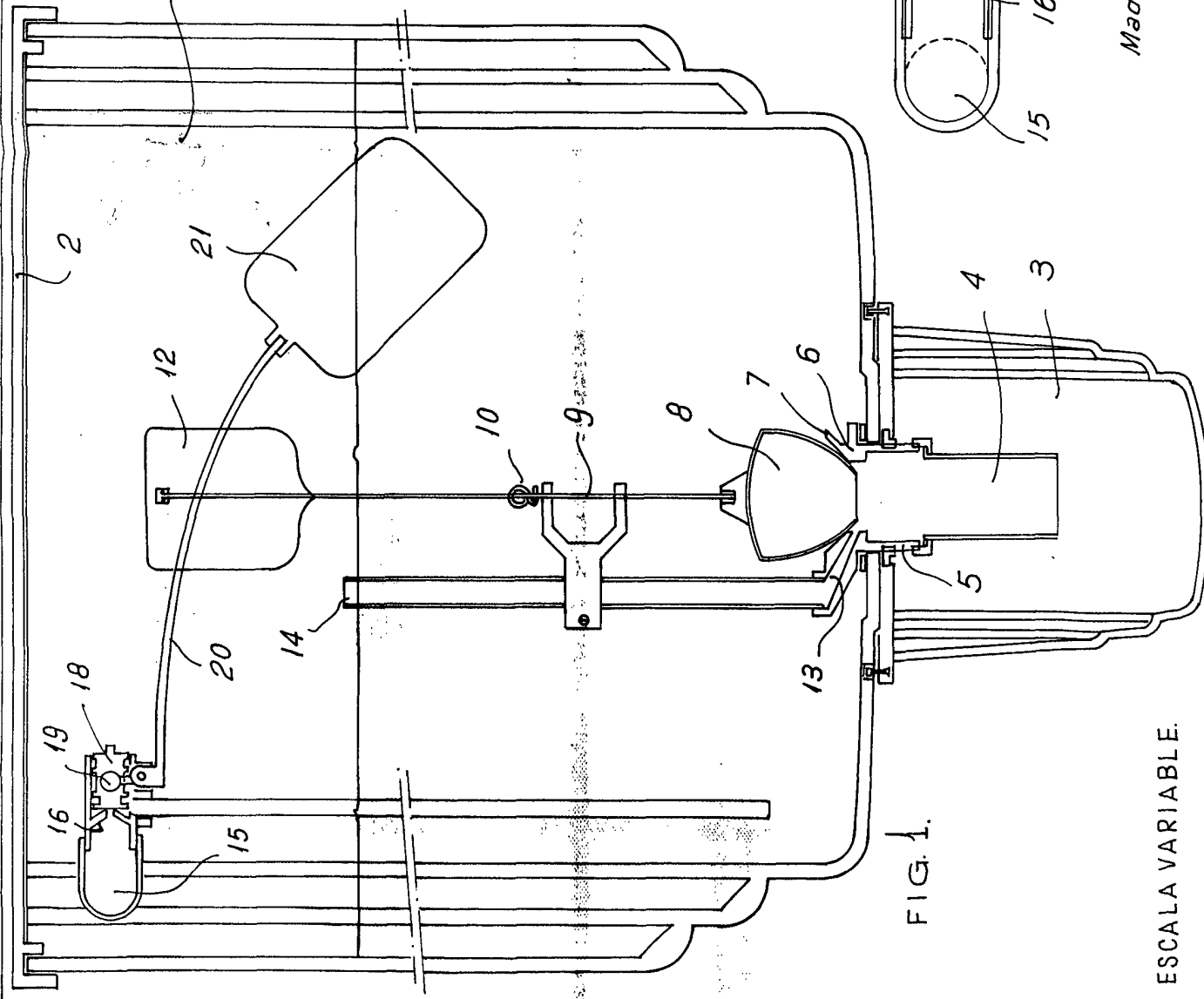


FIG. 1.

ESCALA VARIABLE.

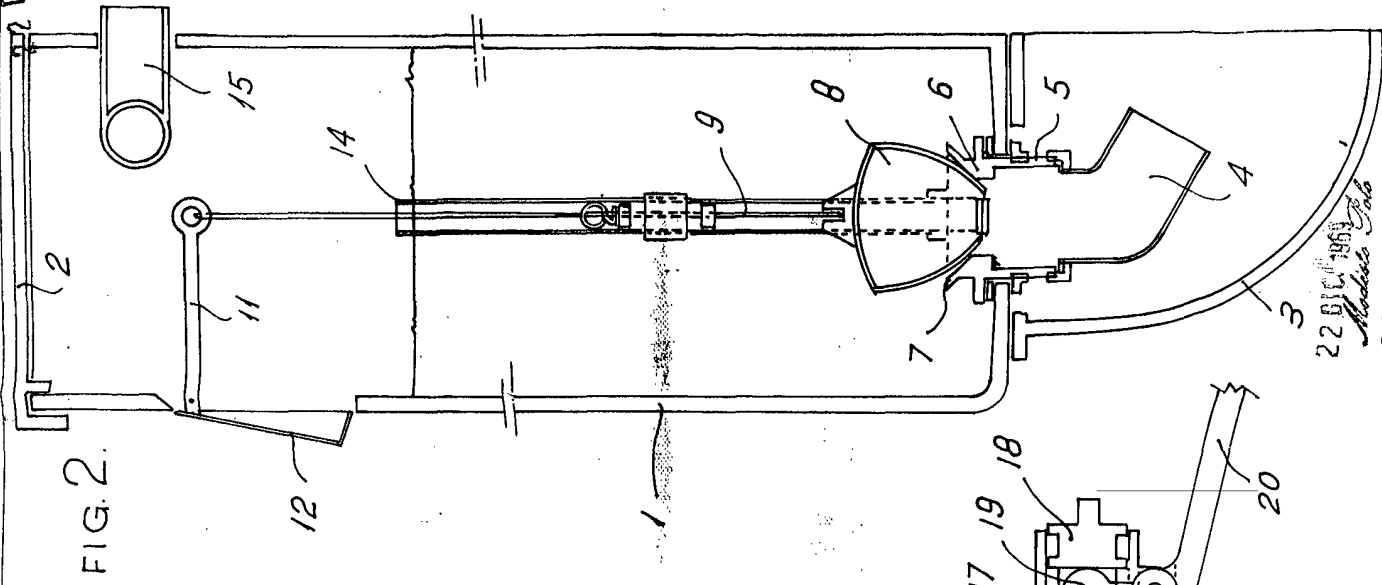


FIG. 2.

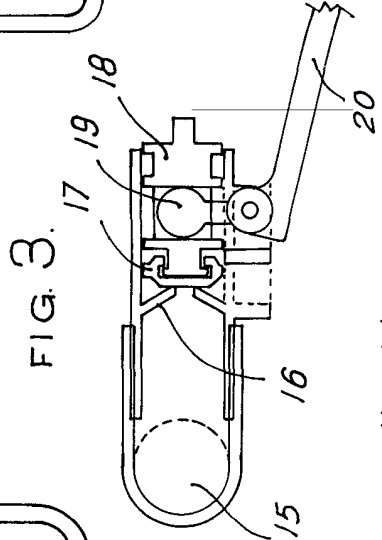


FIG. 3.

Madrid.

22 DIC. 1959
Madrid, Esp.