

154447



SECCION TECNICA
CLASIFICACION I.P.C.
CLASE <u>B</u> <u>65</u>
SUBCLASE <u>D</u> <u> </u>

M O D E L O
D E
U T I L I D A D

a favor de PLASTIPOL, S.A., entidad española, domiciliada en Barcelona, calle Rosario, 17, por "CUBETA APILABLE".

MEMORIA DESCRIPTIVA

La presente invención se refiere a una cubeta apilable provista de tapa articulada, fácilmente desmontable.

5. Las cubetas apiladas conocidas suelen estar desprovistas de tapa, de forma que su contenido tiene una protección muy somera. En otros casos en los que se ha intentado dotar a las cubetas de una tapa, su realización se ha complicado excesivamente y, además de costosas han resultado poco prácticas.

10. Para salvar las dificultades expuestas, se ha



ideado la cubeta apilable objeto de la invención, caracterizada porque la cubeta propiamente dicha presenta una valona radial saliente de su borde, sobre la que es ajustable una tapa que tiene, en un lado, 5. unas orejas vueltas hacia abajo y hacia dentro de manera que son enganchables sobre el canto de la valona, en tanto que en el lado opuesto tiene unas uñas salientes de su cara inferior y provistas de dientes de retención laterales, susceptibles de engancharse en orificios de dicha valona para retener la tapa en posición de cierre. 10. ción de cierre.

La valona descrita tiene orificios en correspondencia de las orejas de enganche de la tapa, y estas orejas tienen sus extremos libres vueltos hacia arriba, de manera que al ser forzadas elásticamente 15. dichas orejas dentro de los orificios, quedan articuladas a ellos a modo de bisagras.

Las uñas de retención de la tapa están constituidas por espigas salientes de la cara inferior 20. de la misma y provistas de un escalón intermedio dirigido hacia arriba y hacia fuera estando provisto el cuerpo de la cubeta en correspondencia de dichas espigas, de un tope en forma de rampa pendiente hacia fuera, contra el cual viene a aplicarse la espiga al cerrar la tapa, flexando hacia fuera y enganchando su 25. escalón con el orificio de la valona del cuerpo.

La tapa tiene en su cara exterior unos nervios salientes superiormente y ajustables con partes



del contorno del fondo del cuerpo de una cubeta, superpuesta, para el apilamiento estable de varias cubetas con tapa.

5. Para la mejor comprensión de cuanto queda descrito en la presente memoria, se acompañan unos dibujos en los que, tan sólo a título de ejemplo, se representa un caso práctico de realización del objeto de la invención.

10. En dicho dibujo, la figura 1 es una vista en alzado lateral de la cubeta; la figura 2 es una vista en planta superior de la misma; la figura 3 es una sección por el plano III-III de la figura 4 que a su vez, representa una vista en planta superior de la tapa; la figura 5 es una vista en sección transversal de la tapa separada de la boca de la cubeta; 15. la figura 6 es una vista en alzado lateral de la cubeta provista de tapa, superpuesta a una segunda cubeta con tapa, que aparece en sección transversal, y la figura 7 es un detalle a mayor escala y en sección transversal del enganche de las uñas de la tapa 20. en los orificios de la valona de la cubeta.

25. La cubeta apilable descrita consta en los aludidos dibujos de un cuerpo -1- o cubeta propiamente dicha, dotada de una valona radial externa -2- en su borde superior, provista en los lados mayores de sendos pares de aberturas -3- y -4-. Sobre la valona -2- ajusta una tapa -5- dotada de un nervio -6- en la cara inferior que se apoya contra la cara interna



- del borde de la cubeta. Esta tapa está dotada en uno de los lados mayores de dos orejas -7-, dobladas hacia abajo, a modo de gancho, destinadas a en- garzar en los bordes de las aberturas -3- actuando de bisagras de articulación de la tapa respecto a la
5. cubeta. En el lado opuesto la tapa presenta un par de uñas -8-, dotadas de un escalón intermedio -9- di- rigido hacia arriba y hacia fuera, destinado a apoyar- se contra el borde del orificio correspondiente -4-.
10. Por su parte la cubeta -1- presenta debajo de cada orificio -4- una rampa -10- sobre la que se apoya el extremo de la uña correspondiente -8- al cerrar la tapa sobre la cubeta, obligando a la misma a flexar- se hacia el exterior de forma que asegura el enganche del escalón -9- con el borde del orificio -4-.
- 15.

La tapa -5- tiene en su cara exterior unos nervios salientes -11- que siguen el contorno de los angulos del fondo de la cubeta, a fin de facilitar el apila- miento de las mismas (figura 6).

20. La tapa descrita puede quitarse o ponerse a voluntad, debido a la facilidad con que se realiza el encaje entre las orejas -7- y las aberturas -4-. Una vez encajadas, la tapa se articula y cierra por la acción de las uñas -8-, cuyo escalón -9- queda prendido en el borde de la abertura -4- correspon- diente. Para liberar el cierre debe presionarse la
25. uña -8- hacia el interior a fin de liberar el escalón de la misma.



5. Pese a las ventajas que indudablemente reporta la cubeta provista de tapa, su realización no resulta complicada, puesto que bastan las dos piezas principales, cubeta y tapa, sin necesidad de pieza intermedia alguna, ya que ambas están dotadas de sus propios medios de articulación y cierre.

10. Serán independientes del objeto de la invención, los materiales empleados en la construcción de la cubeta y tapa, formas y dimensiones de ambas y cuantos detalles accesorios puedan presentarse, siempre y cuando no afecten a su esencialidad.

- . -
N O T A

Se reivindica como objeto del presente modelo de utilidad:

15. 1. Cubeta apilable, caracterizada esencialmente por el hecho de constar de un cuerpo cubeta provisto de una valona radial saliente de su borde, sobre la cual es ajustable una tapa que tiene, en un lado, unas orejas vueltas hacia abajo y hacia dentro de manera que son enganchables sobre el canto de la valona, en tanto que en el lado opuesto tiene unas uñas salientes de su cara inferior y provistas de dientes de retención laterales, susceptibles de engancharse en orificios de dicha valona para retener la

20.



tapa en posición.

5. 2. Cubeta apilable, de acuerdo con la reivindicación 1, caracterizado esencialmente por el hecho de que la valona del cuerpo tiene orificios en correspondencia de las orejas en enganche de la tapa, y estas orejas tienen sus extremos libres vueltos hacia arriba de manera que al ser forzadas elásticamente las mismas dentro de los orificios quedan articuladas a ellos a modo de bisagras.
10. 3. Cubeta apilable, de acuerdo con la reivindicación 1, caracterizado esencialmente por el hecho de que las uñas de retención de la tapa están constituidas por espigas salientes de la cara inferior de la misma y provistas de un escalón intermedio dirigido hacia fuera, estando provisto el cuerpo de cubeta, en correspondencia de dichas espigas, de un tope en forma de rampa pendiente hacia fuera, contra el cual viene a aplicarse la espiga al cerrar la tapa, flexando hacia fuera y enganchando su escalón con el orificio de la valona del cuerpo.
15. 4. Cubeta apilable, de acuerdo con la reivindicación 1, caracterizada esencialmente por el hecho de que la tapa tiene en su cara exterior unos nervios salientes superiormente y ajustables con partes del contorno del fondo del cuerpo de una cubeta superpuesta, para el apilamiento estable de varias cubetas con tapa.
20. 5. Cubeta apilable.



La presente memoria descriptiva consta de siete hojas foliadas escritas a máquina por una sola cara,

Barcelona, 6 de diciembre de 1969

PLASTIPOL, S. A.

p. a.



PLASTIPOL, S. A.

TRES HOJAS
HOJA N° 1

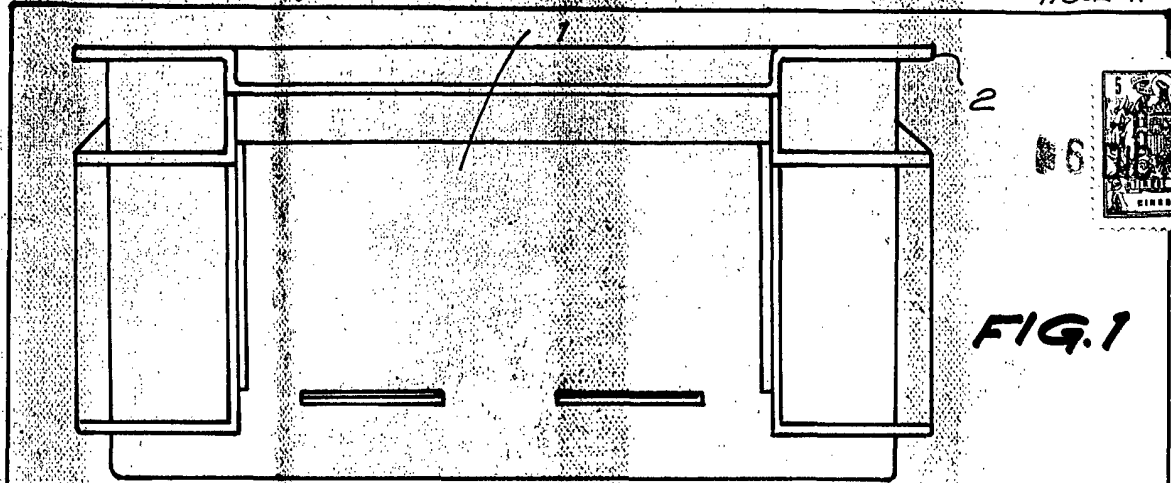


FIG. 1

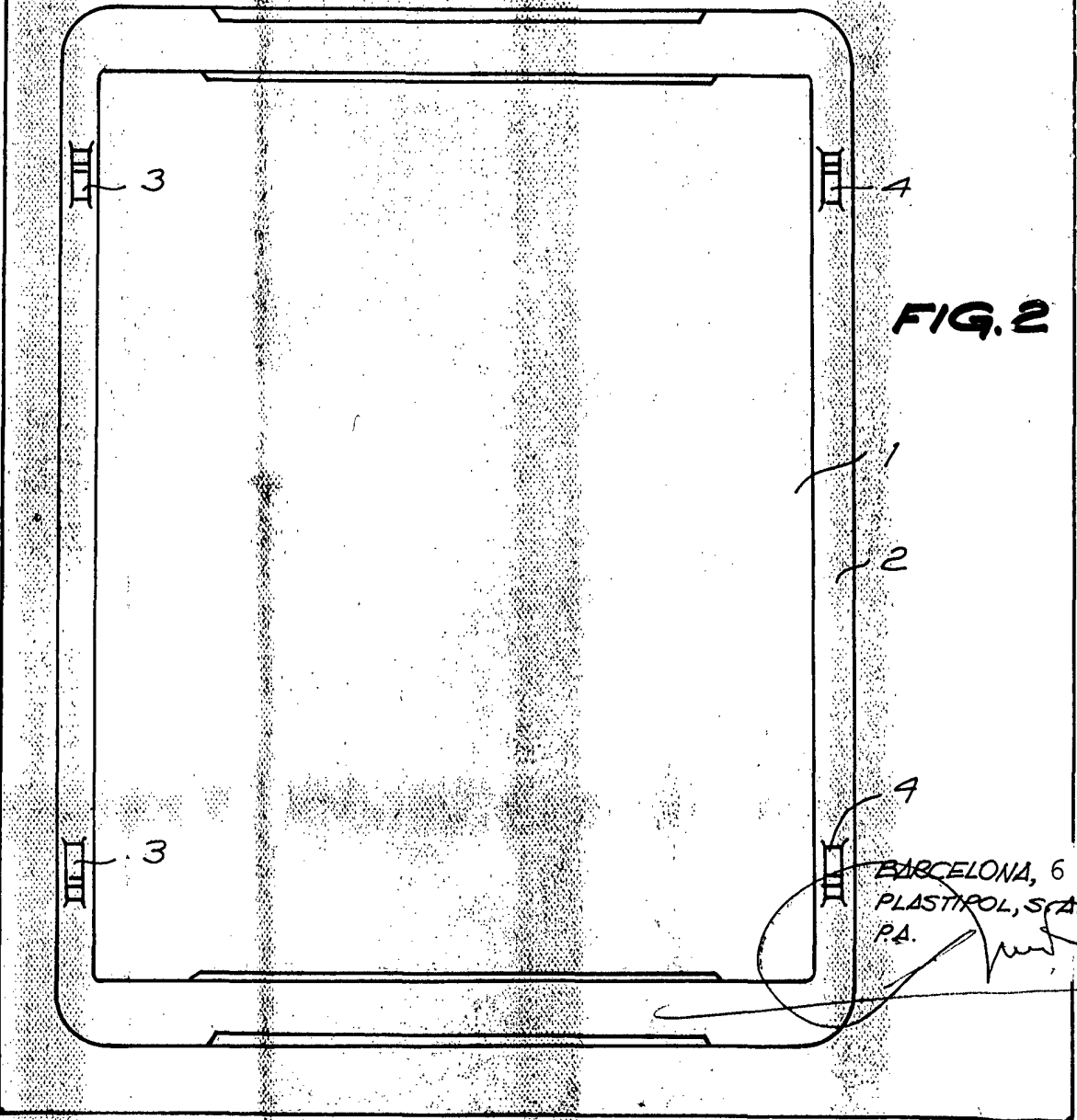


FIG. 2

18446/3

BARCELONA, 6 dic. 19
PLASTIPOL, S.A.
P.A.

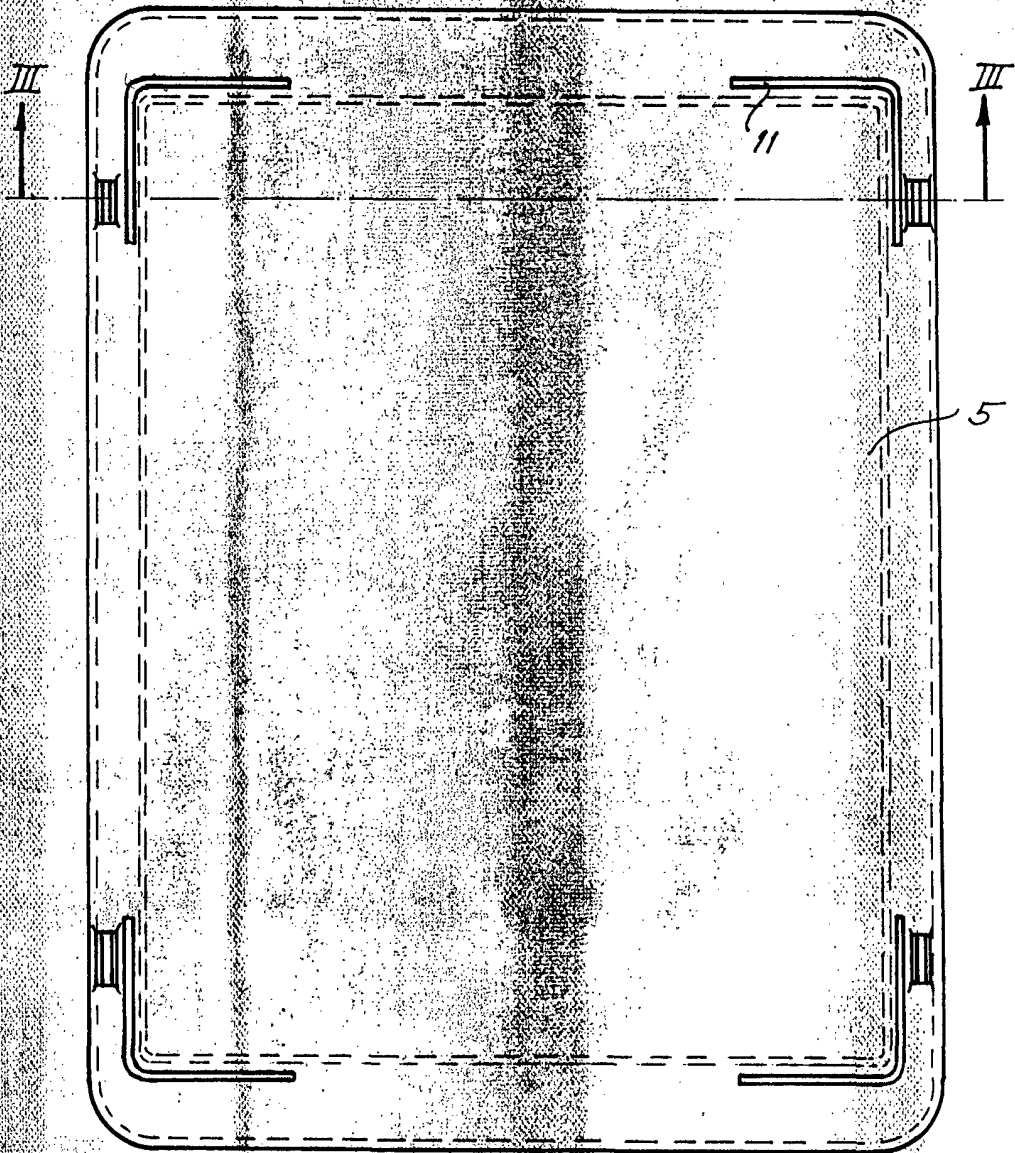
PLASTIPOL, S.A.

TRES HOJAS
HOJA N° 2

FIG. 3



FIG. 4



18446/3

BARCELONA, 6 de diciembre 1969
PLASTIPOL, S.A.
P.A.

PLASTIPOL, S.A.

154447

TRES HOJAS
HOJA N° 3

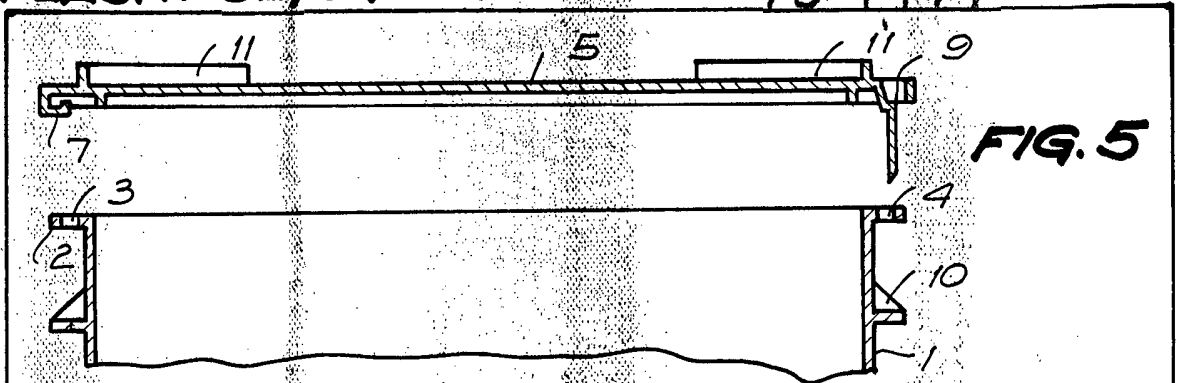


FIG. 5

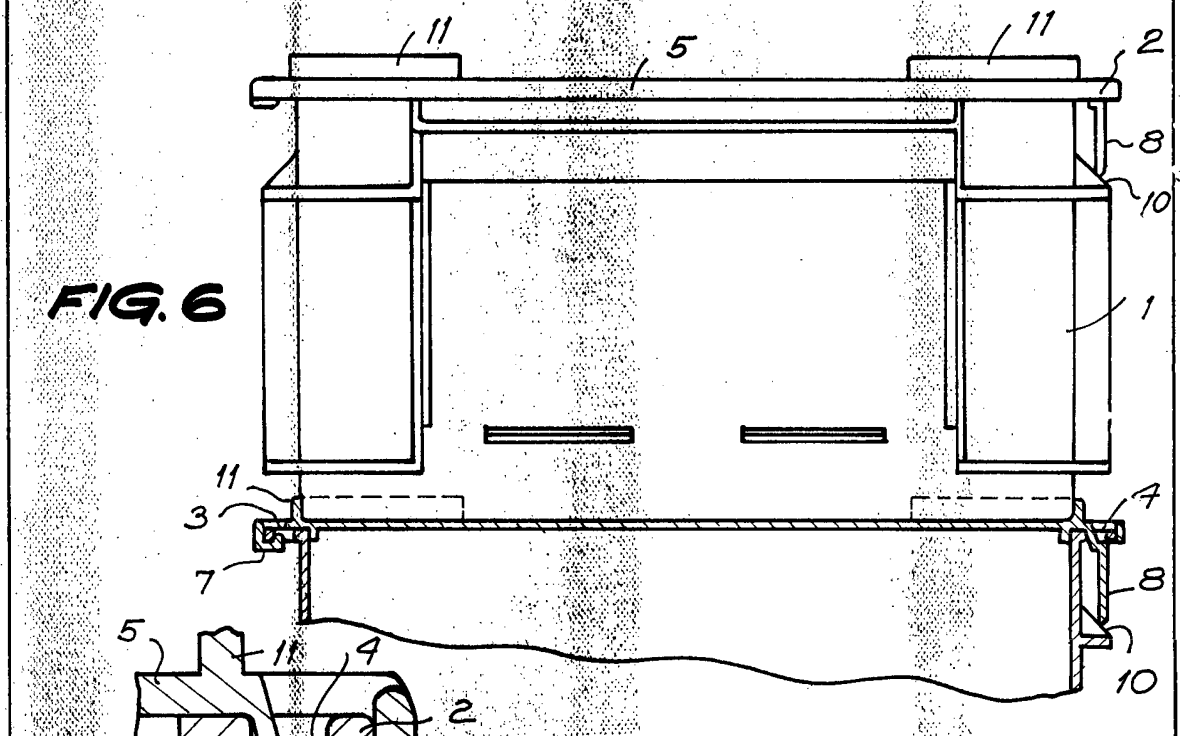


FIG. 6

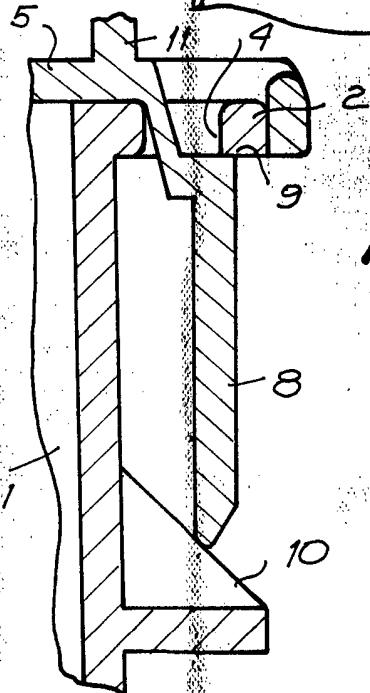


FIG. 7



BARCELONA, 6 diciembre 1969
PLASTIPOL, S.A.
P.A.

18446/3