

154443

#6 DIO



SECCION TECNICA	
CLASIFICACION I.P.C.	
CLASE	E 04
SUBCLASE	E

M O D E L O  
D E  
U T I L I D A D

a favor de Don Daniel COMPANY SEVA, de nacionalidad española, residente en Playa de San Juan (Alicante), Edificio Montealegre, 2ª escalera 2ª, por "PIEZA PARA LA FORMACIÓN DE TECHOS Y PAREDES".

- . -

MEMORIA DESCRIPTIVA

La presente invención se refiere a una pieza para la formación de techos y paredes la que, no obstante su sencilla y económica fabricación, aporta evidentes y notables ventajas con respecto a las que se emplean en los sistemas antiguos y tradicionales.

5.

En efecto, en dichos sistemas, una vez formados los techos y paredes, subsistía el problema de proceder a las instalaciones de las distintas conducciones que precisara el edificio construido. Con este fin no quedaba otra solución que horadar las piezas empleadas para la for-

10.



mación de su estructura para formar los alojamientos de las conducciones aludidas, significando esta operación un inevitable debilitamiento de la resistencia de las mismas.

5. Mediante el empleo de la pieza objeto de la invención las conducciones indicadas quedan comprendidas en su propia estructura sin alteración de sus resistencias, lo cual supone una notable mejora, comprendiendo otras que serán explicadas más adelante por facilitar la exposición de detalles que seguidamente se formula.
- 10.

La pieza para la formación de techo y paredes según la invención, se caracteriza, en líneas generales, por el hecho de estar constituida por una placa base, de dimensiones apropiadas para el caso concreto de aplicación, de una de cuyas caras se prolongan una pluralidad de tabiques transversales con respecto a su plano y paralelos entre sí, los cuales están dotados de unos escalones que los recorren longitudinalmente por sus respectivas caras y que forman puntos de apoyo del encofrado.

- 15.
20. Los indicados tabiques presentan la particularidad de que entre ellos se forman unos espacios acanalados susceptibles de constituirse en canalones para la disposición de conducciones de distinta índole, así como contener materiales aislantes.

25. Asimismo, se singularizan por el hecho de que sus extremos sobresalen de los lados de la placa base de la que forman parte, de modo que al aplicar la pieza se intercalan con los de la contigua y se constituyen en ele-



mentos de apoyo sobre las jácenas o vigas de soporte.

Algunos de los tabiques descritos presentan una estructura inferior regresada, la cual permite la oclusión de armaduras de refuerzo.

5. Los dibujos adjuntos muestran tan sólo a título de ejemplo, no limitativo del alcance de la presente invención, un caso práctico de realización de una pieza para la formación de techos y paredes según las características descritas.
10. En dichos dibujos, la figura 1 muestra un corte longitudinal de la pieza objeto de la invención, contemplada en alzado; la figura 2 corresponde a una vista en perspectiva; la figura 3 representa una vista en planta correspondiente a un ejemplo práctico de la intercalación
15. de los extremos de las aletas correspondientes a dos piezas contiguas; la figura 4 es una vista similar a la segunda, en el caso de utilizar las piezas sin los extremos salientes de los tabiques, para embutir las armaduras en una jácena post-forjada; la figura 5 es una planta similar
20. a la figura 3 en la que los extremos de las piezas están embutidos en la jácena, y la figura 6 es una perspectiva correspondiente a la figura anterior.
- Así, pues, según la representación de los dibujos, la pieza para la formación de techos y paredes objeto de
25. la invención, y de acuerdo con una realización preferida, está constituida por la placa -1-, de dimensiones, proporciones y formas convencionalmente adaptadas a las necesidades concretas de su aplicación, de cuya cara interna -2-



se derivan los tabiques -3-, transversales con respecto a su plano, los cuales quedan dispuestos paralelos entre sí a distancias regulares o irregulares, según impongan las necesidades técnicas de la construcción que se está realizando.

5.

Dichos tabiques -3- presentan la particularidad de estar dotados lateralmente de los escalones -4-, los cuales los recorren longitudinalmente de extremo a extremo de los mismos. Estos escalones -4- poseen la peculiaridad funcional de formar unos apoyos para el encofrado de la masa fraguable que se deposite sobre la pieza, según ilustra gráficamente la representación de la figura 2 de los dibujos.

10.

En virtud de la especial disposición de los tabiques -3- se determina el hecho de que entre los mismos se formen unos espacios que quedan libres de la aludida masa fraguable, los cuales, una vez terminada la construcción del techo o pared, forman unas canalizaciones aptas para disponer en ellas las conducciones que se precisen, sean de agua, gas, calefacción, etc., no siendo necesario, contrariamente con lo que ocurre con otros sistemas empleados para la construcción de los mismos, proceder a la ulterior horadación para colocar las indicadas conducciones, lo que representan mantener íntegra la resistencia original de la pieza objeto de la invención.

15.

20.

25.

La funcionalidad de tales espacios se amplia al hecho de poder disponer en los mismos materias aislantes, tanto térmicas como acústicas, descartando la aplicación



de elementos prefabricados que necesariamente implican los sistemas actuales para conseguir estos efectos aislantes.

5. Algunos de estos tabiques -3- presentan en su extremo inferior los regresados, -5-, los cuales establecen un cuerpo en el que, con holgura, pueden ocluirse las armaduras de refuerzo -6-, que amplian los efectos de las que se hallan dispuestas en la placa -1- y que, en la figura 1, se referencian con -7-.

10. Asimismo, los tabiques -3- presentan la particularidad de que sus extremos -8- sobresalen de los laterales de la placa -1-, de modo que, en su posición colocada, se intercalan con los de la pieza contigua, solapándose mutuamente, y formando conjuntamente unos elementos de apoyo sobre la jácena o viga -9-, quedando este efecto ilustrado en la figura 3 de los dibujos.

15. Los tabiques -3- en sus extremos -8- también pueden ir con la armadura descubierta para embutir en la jácena o viga, formando un forjado continuo, según se aprecia en las figuras 4 a 6.

- . -

#### N O T A

Se reivindica como objeto del presente modelo de utilidad :

1. Pieza para la formación de techos y paredes,



- que se caracteriza por el hecho de estar constituida por una placa base, de dimensiones convencionales, de una de cuyas caras se prolongan una pluralidad de tabiques transversales con respecto a su plano y dispuestos paralelos entre sí, de modo que entre los mismos se forman unos espacios que, una vez colocada la pieza, forman unas canalizaciones para la disposición de instalaciones conductoras de todo tipo, así como materias aislantes, estando dotados dichos tabiques de unos escalones longitudinales que forman puntos de apoyo para el encofrado.
5. 2. Pieza para la formación de techos y paredes que, según la reivindicación 1, se caracteriza por el hecho de algunos de los indicados tabiques presentan unos regruesados inferiores para facilitar la oclusión de armaduras de refuerzo.
10. 3. Pieza para la formación de techos y paredes que, según la reivindicación 1, se caracteriza por el hecho de que los extremos de los tabiques sobresalen de los laterales de la placa base, de modo que, intercalándose con los de la pieza contigua, forman elementos de apoyo sobre la jácena o viga, o bien para embutición en una parte de la obra ulteriormente fraguada.
15. 4. Pieza para la formación de techos y paredes.
- 20.

Todo ello según queda escrito y reivindicado en



la presente memoria descriptiva que consta de siete  
hojas foliadas escritas por una sola cara.

Barcelona, 6 de diciembre de 1.969.

Daniel COMPANY SEVA

p.a.



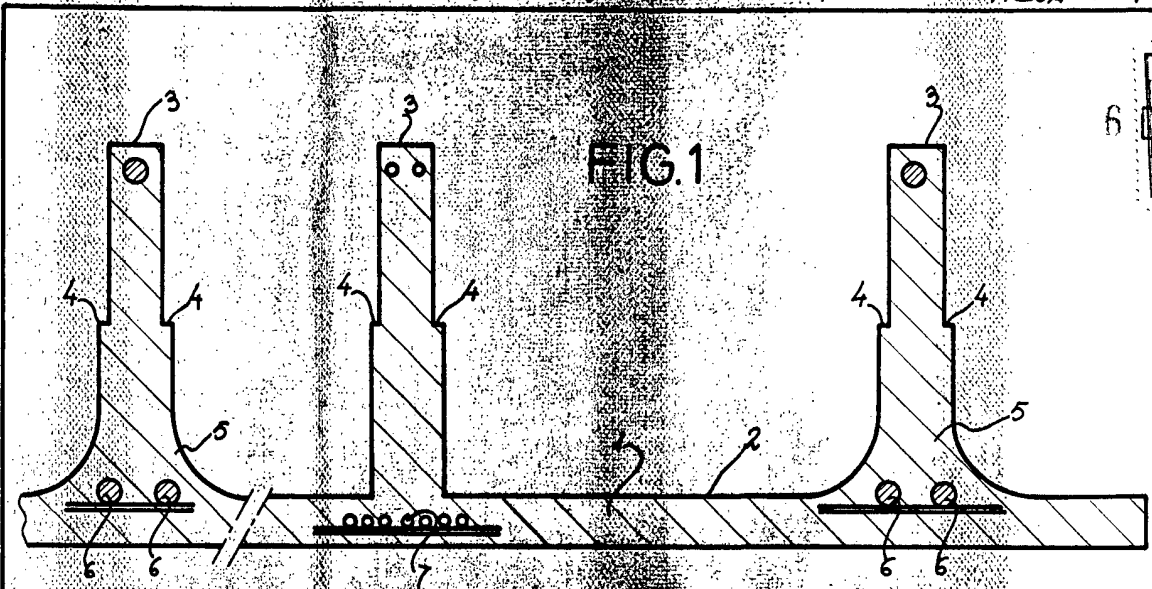


FIG. 1

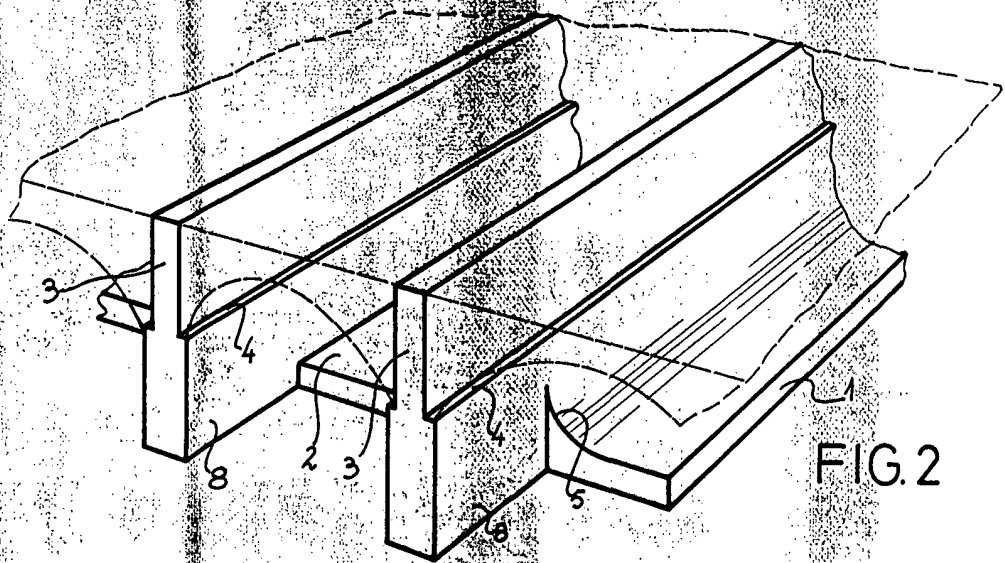


FIG. 2

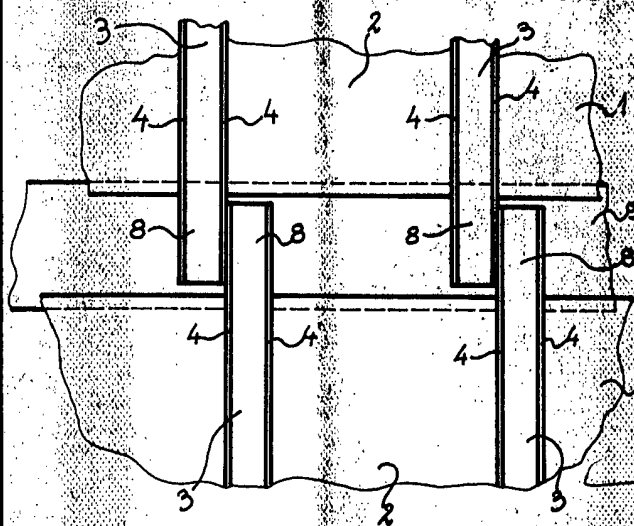


FIG. 3

BARCELONA, - 6 DIC. 1969  
DANIEL COMPANY SEVA  
P.A.

17396/2

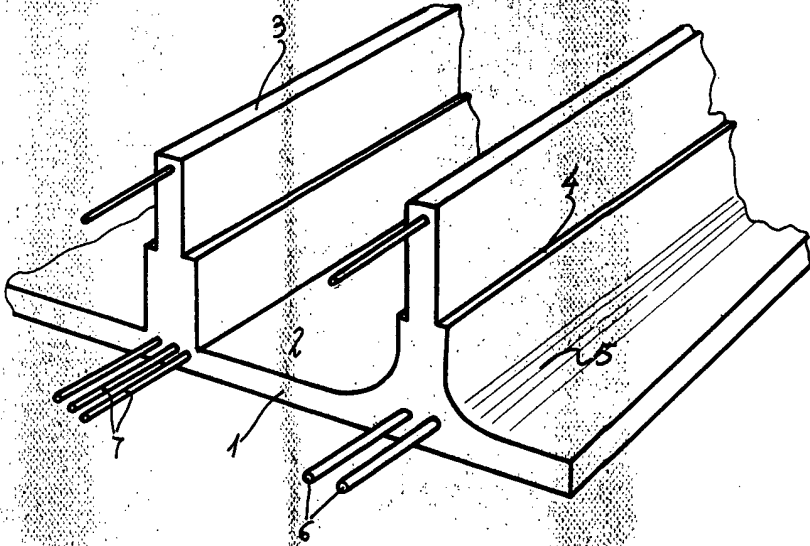


FIG. 4

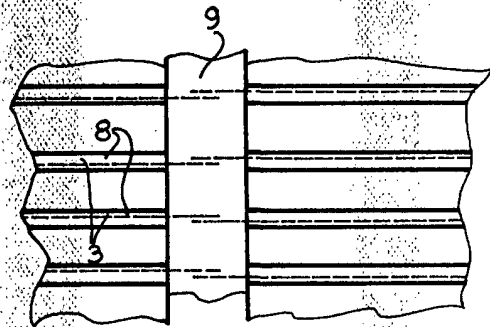


FIG. 5

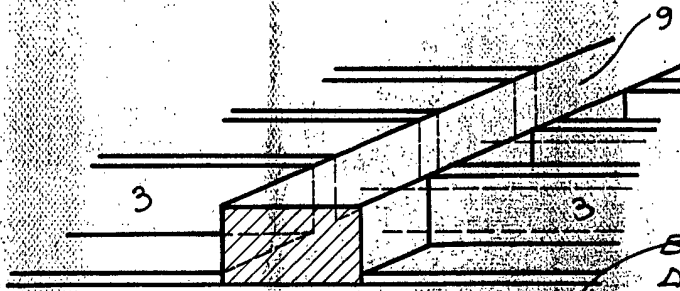


FIG. 6

BARCELONA, a 6 Dic. 1969  
DANIEL COMPANY SEVA  
P.A.

17395/2