

154438



- 6 D

SECCION TECNICA	
REGISTRACION I. P. C.	
CLASE <u>A</u>	<u>47</u>
NUMERO <u>B</u>	

MODELO DE UTILIDAD

por 20 años

por "DISPOSICIÓN DE MONTAJE PARA PARTES DE MUEBLES", a favor de D. Enrique FERRER Castillo, de nacionalidad española, domiciliado en BARCELONA, Roger de Flor, 138.

=====

MEMORIA DESCRIPTIVA

El presente Modelo de utilidad se refiere a una disposición para asociar partes constitutivas de muebles, tales como mostradores para tiendas, vitrinas de exhibición, aparadores, escaparates y construcciones similares, en las que intere-

5. resa tener un efecto de presentación considerable, habida cuenta de que constituirán elementos auxiliares, pero muy importantes, para la presentación de artículos diversos, especialmente en orden a su exhibición para la venta o para el examen por parte del público.

10. El montaje de las partes de muebles que se describirá se efectúa con ayuda de unos elementos complementarios de aplicación universal, que permiten realizar numerosas combinaciones estructurales con elementos normalizados, de dimensiones determinadas y cuya asociación según diferentes conceptos

15. dará lugar a otras tantas versiones de los muebles exhibidores que se desea formar.



Para facilitar la explicación, se acompaña a la presente memoria una hoja de dibujos, en los que se ha representado, a título de ejemplo ilustrativo y no limitativo, un caso de realización de una disposición de montaje para partes 5. de muebles, según los principios de las reivindicaciones.

En los dibujos:

La figura 1 muestra en proyecciones de alzado y de planta la estructura de un mueble de uno de los tipos dados, montado con la disposición que se describirá, indicándose en 10. los propios dibujos la situación de planos A-A, B-B y C-C que dan origen a las secciones mencionadas.

La figura 2 muestra en detalle unas vistas en sección de la propia estructura, por planos indicados D-D y E-E que corresponden, respectivamente, a las secciones A-A y C-C 15. del dibujo anterior.

Los elementos designados con números en las figuras corresponden a las partes siguientes:

-1- y -2-, montantes de la estructura constituida;
-3- y -4-, estantes o superficies horizontales de sustentación para artículos diversos; -5-, -6-, -7- y -8-, elementos longitudinales de estructura tubular que constituyen parte esencial de la disposición y se dedican a retener los montantes en posición y a sustentar los estantes en la suya; -9- y -10-, patas constitutivas de un sistema de apoyo inmediato sobre el suelo, sobre el que descansa la estructura del mueble descrito; 20.
-11- y -12-, ranuras practicadas en las cabezas de los montantes, destinadas a servir de retención para placas -13- de cristal, las cuales podrán comportar asimismo partes delanteras y verticales, como la -14-; -15-, placa delantera, que puede ser del mismo material que los montantes y los estantes, o ser de 25.
30. cristal para la visión de los objetos contenidos en el inte-



- 6 DIC

rior del mueble, o bien, por el contrario, adoptar una configuración translúcida u opaca que impida la citada visión; -16-, espárragos roscados que relacionan junto a cada montante intermedio, los extremos de las piezas -5-, -6-, -7- y -8-, gracias a las terminaciones cerradas -17- de las mismas, consistentes eventualmente en tapones acoplados, y provistas de perforaciones roscadas, siendo -18- unos tornillos de cabeza -19- empleados para el acoplamiento de aquellos elementos tubulares a los montantes extremos -2-, quedando dicha cabeza introducida en un alojamiento de forma y dimensiones adecuadas, de manera que la superficie externa de la misma queda enrasada con la cara exterior del montante; -20- y -21-, salientes formados junto a los lados mayores de los estantes -3- y -4-, definiendo cavidades inferiores -22-, cuyas partes internas se corresponden precisamente con los elementos longitudinales -5- y -7-, -6- y -8-, como se ve en los dibujos.

En la forma explicada, resulta muy fácil el montaje de cualquier estructura de mueble, bastando incorporar a un montante extremo los tornillos -18-, asociar después los elementos -5-, -6-, -7- y -8-, para disponer a continuación los pernos -16- y el montante -1-, que, si es intermedio, comportará en su cara opuesta otros elementos tubulares prolongación de los anteriores, según indican las proyecciones de los dibujos.

Todo cuanto no afecte, altere, cambie o modifique la esencia de la disposición descrita, será variable a los efectos del actual Modelo.

N O T A.

Se reivindica como objeto de este registro por Modelo de utilidad:

- 1.- Disposición de montaje para partes de muebles, ca



racterizada esencialmente por realizarse la sustentación y separación mútua de los montantes mediante elementos tubulares en disposición longitudinal y horizontal, asociándose a aquéllos mediante pernos roscados que se introducen en las embocaduras de los elementos tubulares y atraviesan perpendicularmente los montantes intermedios, empleándose en las uniones extremas tornillos cuya cabeza queda enrasada con la superficie exterior del montante interesado, por alojamiento en una cavidad de forma y dimensiones apropiadas, en tanto que los pernos, en las uniones intermedias, son de diámetro único y roscados por sus dos extremos, destinados a acoplarse a embocaduras adyacentes de elementos tubulares en prolongación.

2.- Disposición de montaje para partes de muebles, según la reivindicación anterior, caracterizada por la disposición, en la cara inferior de cada estante, de dos salientes prismáticos de sección rectangular, simétricos y en correspondencia con los lados mayores, quedando sus caras internas y en frentadas a distancia equivalente a la existente entre las zonas opuestas y externas de los elementos tubulares longitudinales y paralelos, realizándose el asiento del estante sobre aquéllos por correspondencia de la citada cavidad con los mencionados elementos tubulares.

Sean cuales fueren las circunstancias que concurren en la esencialidad del Modelo de utilidad, definido en las anteriores reivindicaciones, cuyo objeto es:

3.- "DISPOSICION DE MONTAJE PARA PARTES DE MUEBLES".

Consta la presente memoria de cinco hojas foliadas, mecanografiadas por una sola cara y de los dibujos unidos a

- 6 DIC



la misma.

Barcelona, - 6 DIC. 1969

P.A. de D. Enrique FERRER Castillo,

mc.

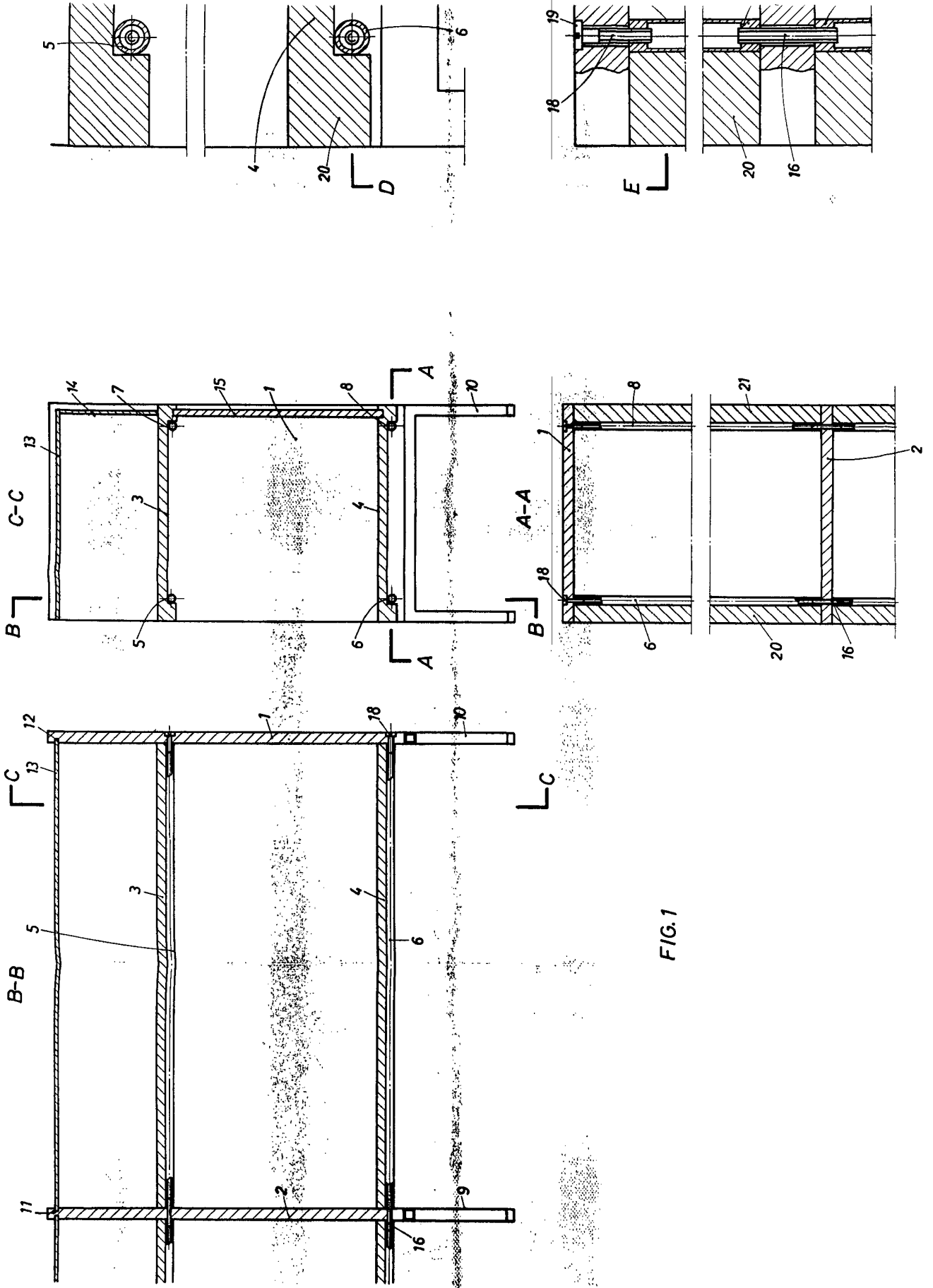
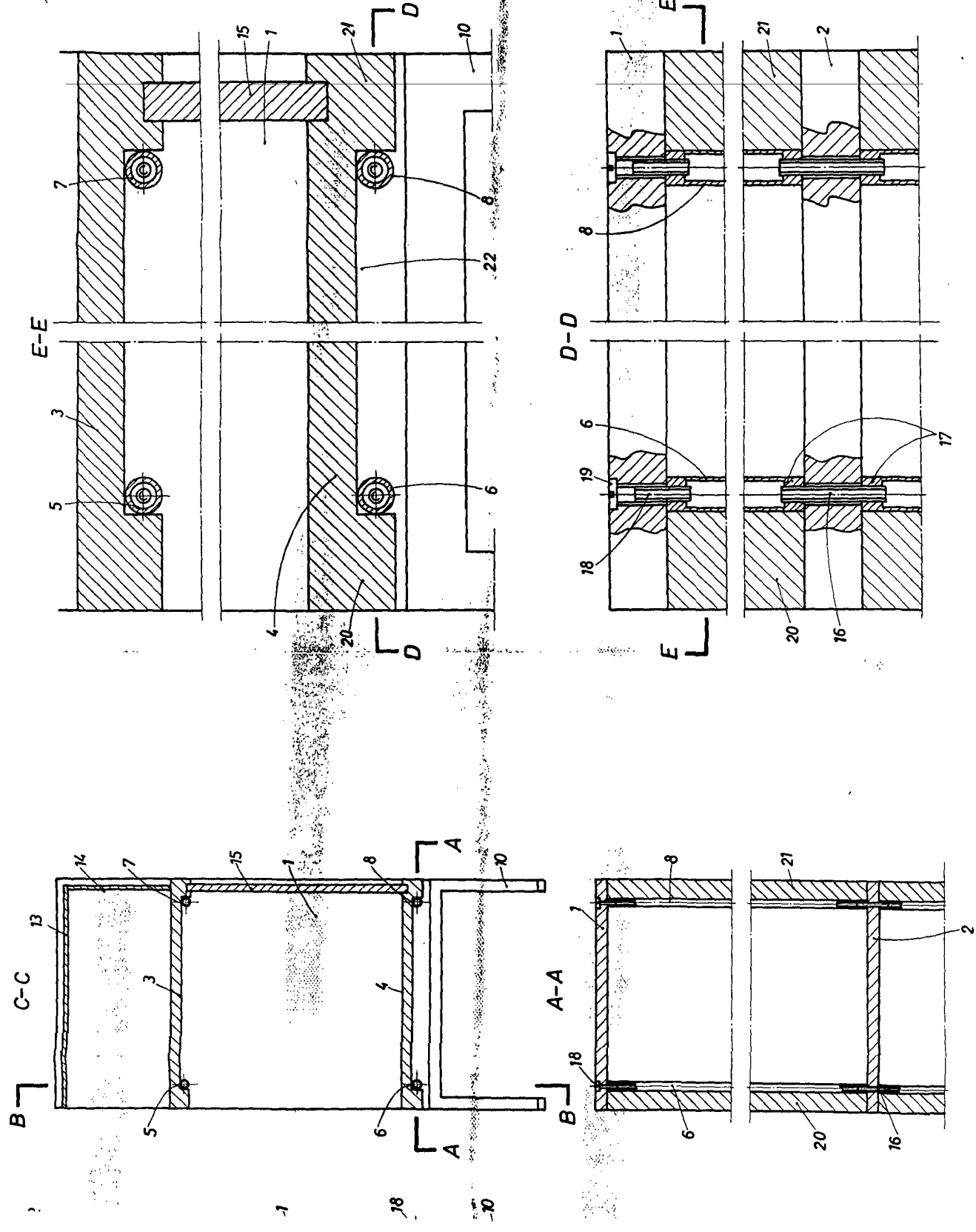


FIG.1



6



BARCELONA
 P. A.
 E. 6 JUL 1909

FIG. 2