



154300

MODELO DE UTILIDAD

por V E I N T E años  
a favor de D. Jose Esparza Sabater  
de nacionalidad española  
residente en BARCELONA.- Buenos Aires, 38-40  
por:  
"CINTURON DE SEGURIDAD PERFECCIONADO".-

-----



5.- El Modelo de Utilidad objeto de la presente memoria se refiere como su titulo indica a un cinturón de seguridad, prepreferentemente aplicable a vehiculos automoviles que reune unas cualidades de utilización muy superiores a cuanto hasta el momento han aparecido en el mercado con analogo mision, tanto por su sencillez como por la racional ejecución de su diseño.

10.- Consiste esencialmente la presente invencion en una hebilla de una gran seguridad de funcionamiento, sin posibilidad de averias dada su sencillez empleandose sinta convencional para la realizacion del cinturon en si. La retencion de la placa extrema, por una pieza basculante con muelle helicoidal torsional, retenida por un resalto de la tapa, es la principal característica de esta hebilla.

15.- Para la mejor comprension del invento que se precogniza se acompaña una hoja de planos en la que en once figuras se detalla suficientemente la constitución y disposicion de sus elementos componentes asi como su funcionamiento y utilizacion en un ejemplo de realizacion practica no limitativo.

20.- Las figuras representan las vistas necesarias interiores, exteriores y secciones indispensables para una perfecta comprension de la invención.

25.- La numeracion que acompaña a las figuras tiene el mismo significado para todas ellas siendo este el siguiente:

- 1.- Pieza de enganche a la carroceria.
- 2.- Cinta.
- 3.- Tapa.
- 4.- Casquillo.



- 5.- Remache eje.
- 6.- Caja.
- 7.- Balancin de retención.
- 8.- Pieza de enganche del extremo del cinturón.
- 9.- Resalto interior de la Tapa (3).
- 10.- Rodillo moleteado.
- 11.- Embutido en (6).
- 12.- Prolongacion de (7).
- 13.- Eje.
- 14.- Muelle.
- 15.- Tope del muelle.
- 16.- Freno de (8).

La hebilla de seguridad consta de una caja (6) en forma de U, con varios cortes y embutidos para la disposicion de las diferentes piezas constitutivas del conjunto. A esta caja (6), se une la cinta (2) por medio de un rodillo moleteado (10), con los extremos aplanados para que se alojan en sendas ranuras laterales inclinadas de la caja y que permiten un cierto desplazamiento para el tensado de la cinta y sirva de freno a la misma. Una tapa (3), cubre a la caja pivotando sobre ella por medio del eje constituido por los remaches (5), encasquillados en (4).

Sobre un eje (13) montado en la caja (6), se dispone una pieza (7) de balancin que esta provisto de un muelle torsional helicoidal (14) con tope en (15) y en cuyo centro lleva embutido para retener la placa (8), solidaria con el otro extremo libre del cinturón que lleva un taladro rectangular para retención por la pieza (7). Esta pieza (7) lleva una prolongación (12) en forma de S, cuyo



extremo se introduce en el recuadro vacío del resalto (9) de la tapa (3), la cual levanta dicha tapa liberando la pieza (8) y abriéndose el cinturón, Un rebordeado inferior (16) en la caja evita que la placa (8), se eleve abriéndose la tapa es decir, solo le permite un movimiento deslizante de entrada y salida.

El cinturón se fija a la carrocería del auto por medio de las piezas planas (1), con un orificio ranurado para el paso de la cinta (2).

Serán independientes del objeto de la presente invención los materiales, forma, colores y dimensiones y en general todo cuanto no altere, cambie o modifique la esencialidad de la invención.

Descrita suficientemente la constitución y objeto de este Modelo de Utilidad, se hace constar que las características esenciales sobre las que han de recaer la concesión del mismo, se hallan comprendidas en las siguientes:

#### REIVINDICACIONES

1ª.- Cinturón de seguridad perfeccionado, caracterizado por comprender una caja en forma de U, a la que se le une una cinta por medio de un eje moleteado de extremos aplanados montado sobre dos ranuras oblicuas opuestas de mayor longitud, que acuñan la cinta permitiendo con su separación aflojar la presión para el ajuste del cinturón.

2ª.- Cinturón de seguridad perfeccionado, caracterizado por comprender, según reivindicación anterior, una



pieza balancin, montada en el interior de la caja sobre un eje activado por un muelle toroidal, helicoidal y coaxial, llevando en su parte inferior un embutido para retener, por su orificio rectangular, la pieza plana situada en el otro extremo de la cinta, disponiendo la referida pieza de balancin de una prolongacion en forma de S que se introduce en el interior de un recuadro vacio, practicado en un resalto interior de que dispone la tapa (3), que cierra la caja, al abrirse la cual se eleva dicha prolongacion liberandose la placa extrema al levantar el muelle la pieza balancin.

3ª.- Cinturon de seguridad perfeccionado, caracterizado por comprender, segun reivindicaciones anteriores, disponer en el fondo de la caja, un reborde practicado en una ranura encaminado a hacer de tope a la pieza plana extrema de la cinta para permitirle solamente movimiento deslizante, evitando que con su elevacion levante la tapa de la caja.

4ª.- CINTURON DE SEGURIDAD PERFECCIONADO.



Todo ello tal y como se describe y reivindica en la memoria que antecede que consta de SEIS hojas escritas a maquina por una sola de sus caras y planos que la ilustran.

Madrid, 12 de Diciembre de 1.969

A large, stylized handwritten signature in black ink, positioned below the date. The signature is cursive and appears to be the name of the signatory.

154300

José ESPARZA SABATER

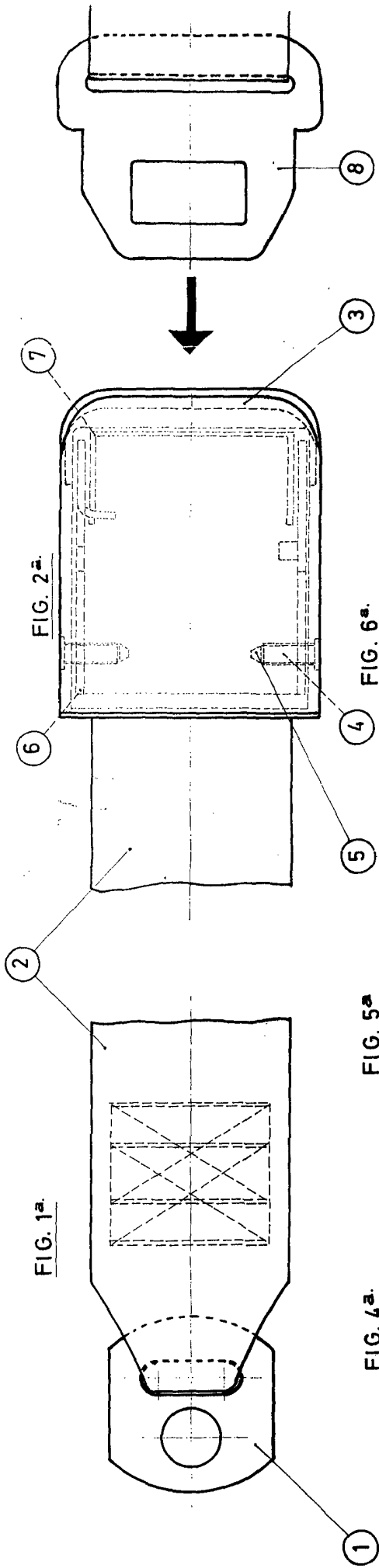


FIG. 4a

FIG. 5a

FIG. 6a

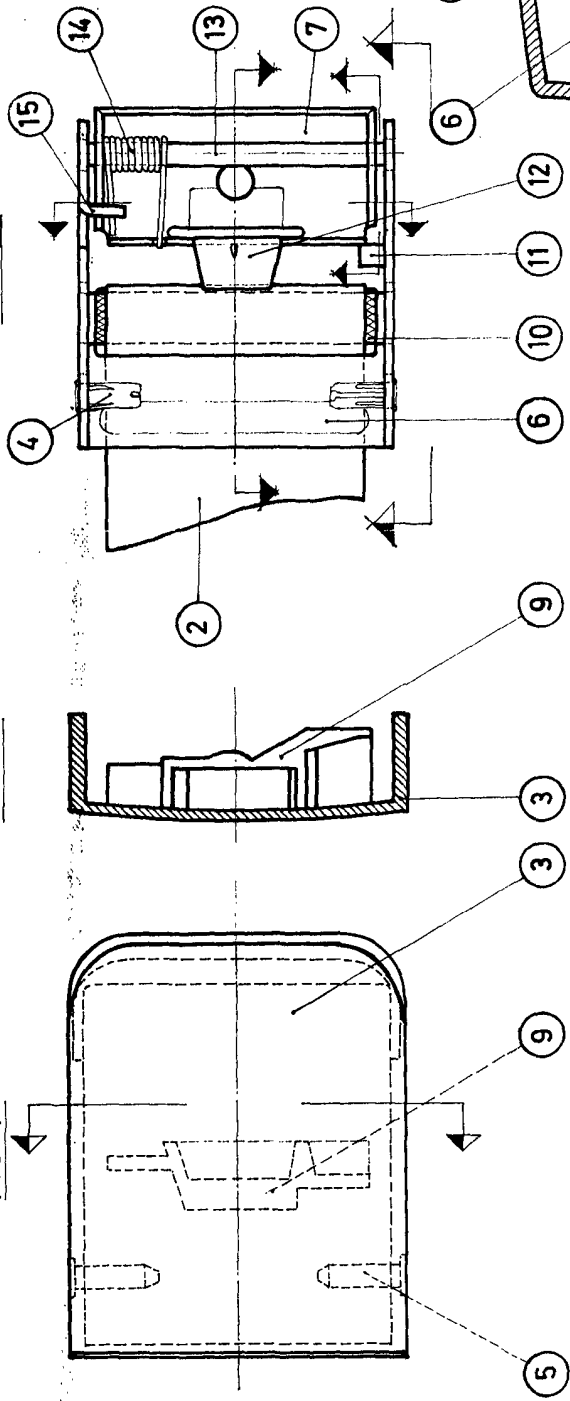


FIG. 7a

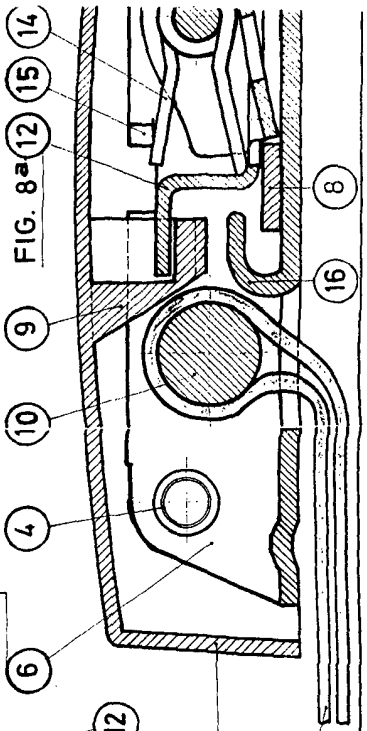
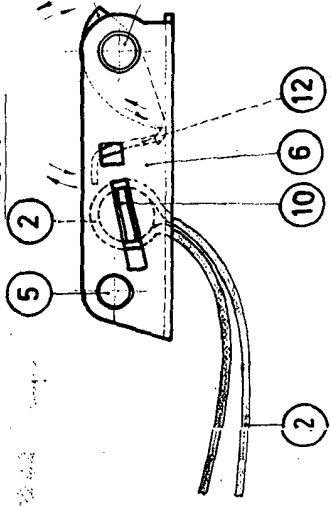
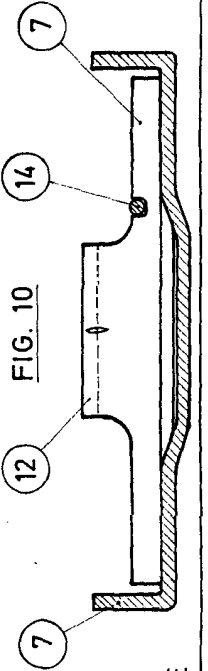


FIG. 10



ESCALA VARIABLE

154322

HOJA UNICA



FIG. 2<sup>a</sup>

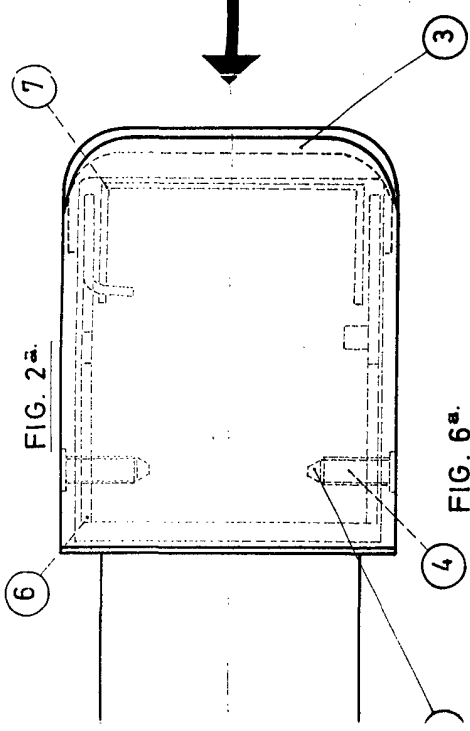


FIG. 3<sup>a</sup>

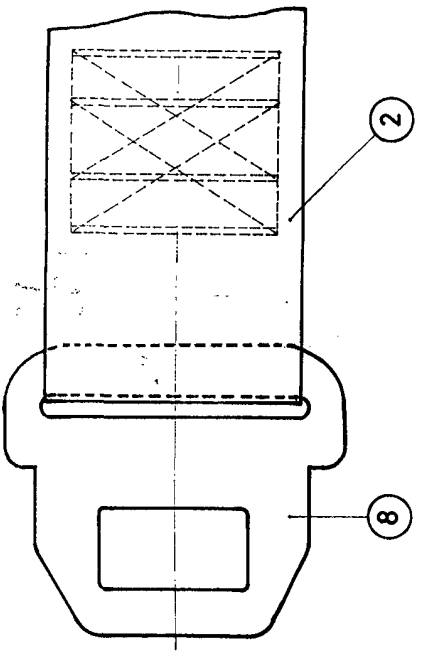


FIG. 6<sup>a</sup>

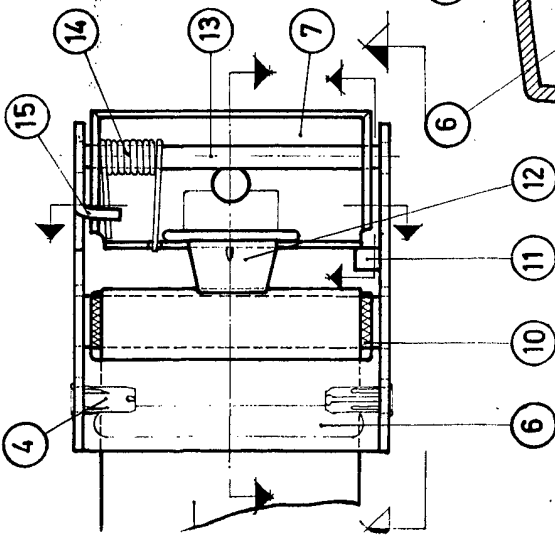


FIG. 7<sup>a</sup>

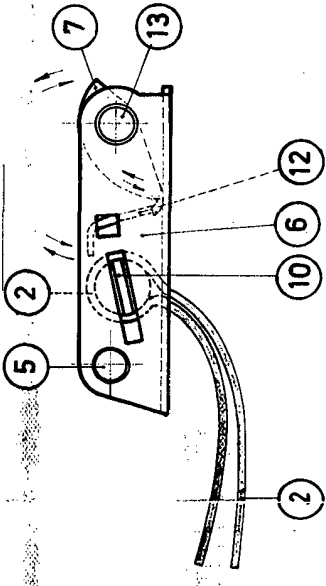


FIG. 8<sup>a</sup>

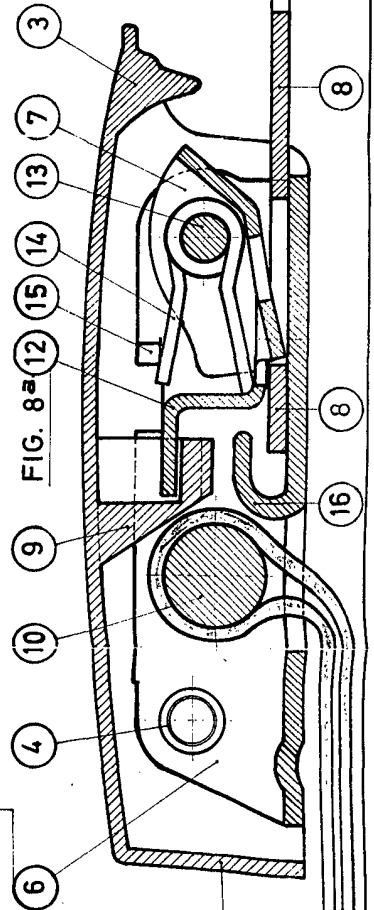


FIG. 9<sup>a</sup>

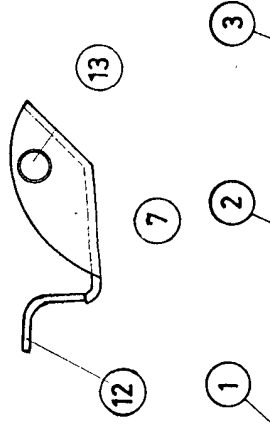


FIG. 11

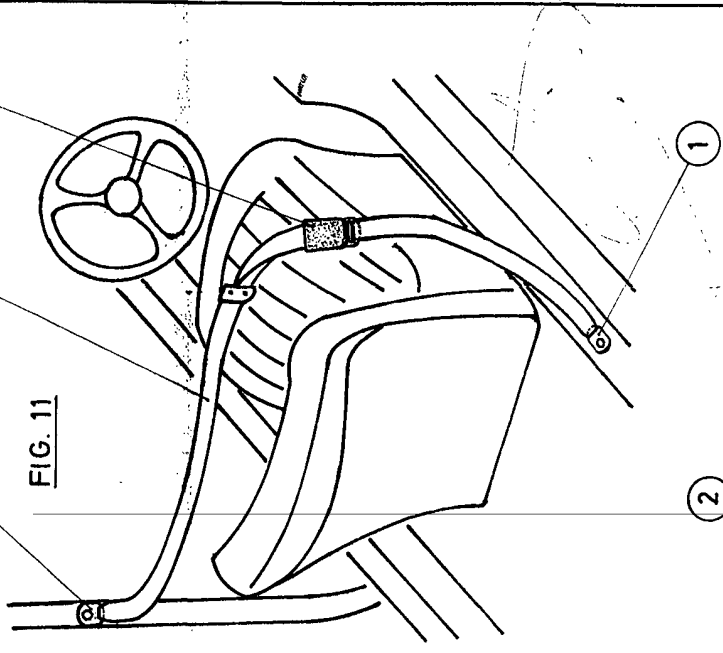


FIG. 10<sup>a</sup>

