

154284



INVENTOR	FERRER CASTILLO, P.C.
CLASE	A-47
SUBCLASE	B

MODELO DE UTILIDAD

por 20 años

por "DISPOSITIVO SUSTENTADOR PARA ESTANTES METÁLICOS", a favor de D. Enrique FERRER Castillo, de nacionalidad española, domiciliado en BARCELONA - Roger de Flor, 138.

=====

MEMORIA DESCRIPTIVA

El presente Modelo de utilidad se refiere a un dispositivo destinado a facilitar la sustentación de estantes metálicos, del tipo utilizado para la formación de estructuras portantes empleadas en almacenes, librerías, establecimientos comerciales de todas clases y en cualquier caso en que se precise mantener ordenados, protegidos y acupando un espacio mínimo una pluralidad de objetos.

El dispositivo que se describirá contempla la sustentación de los estantes de manera que se produzcan superficies horizontales de apoyo sobre las que se depositarán los objetos. Los estantes se soportan, en la estructura que se describe, mediante unas cartelas triangulares alargadas, de estructura laminar, caracterizadas por su rigidez y resistencia, poseyendo medios, que forman precisamente el objeto del Modelo, para la retención en posición de los elementos o placas de contención para los objetos.



Para facilitar la explicación, se acompaña a la presente memoria una hoja de dibujos, en los que se ha representado, a título de ejemplo ilustrativo y no limitativo, un caso de realización de un dispositivo sustentador para estantes metálicos, según los principios de las reivindicaciones.

En los dibujos:

La figura 1 representará una vista lateral y en alzado de una cartela sustentadora de estantes, y un dibujo en planta, con indicación de la situación de un plano A-A que da origen a la sección anterior.

La figura 2 constituye una sección parcial, a mayor escala, del sistema sustentador de los estantes mediante unos elementos amovibles a modo de botones roscados.

Los elementos designados con números en los dibujos corresponden a las partes siguientes:

-1-, montante de la estantería, cuya cara delantera  
-2- comporta una pluralidad de aberturas -3-, regularmente separadas, destinadas a recibir unos apéndices derivados de la parte posterior y más ancha de una cartela -4-, los cuales presentan formas de dientes rectangulares -5- y -6-, completándose la sujeción de la cartela mediante una pieza auxiliar -7- en forma de U; -8- y -9-, partes conjugadas de un botón doble, constituidas en la forma que se ve en la figura 2, teniendo la segunda de tales piezas una zona circular -10- y otra de menor diámetro -11-, dispuestas coaxialmente con una espiga roscada que se introduce en la cavidad axial de la pieza -8-; los estantes -12- y -13- se disponen, mediante entallas practicadas en sus bordes laterales, a caballo de los botones -8- y -9-, que quedan emergentes en una y otra de las caras de la cartela -4-.

El botón doble representado en la parte derecha de la figura 2 corresponde a una cartela intermedia, en la que se apo



yan dos estantes -12- y -13- y en el caso de una cartela extrema, que sustenta únicamente un estante, precisamente por la cara interna de aquélla, se usa un botón -8- idéntico al anterior y un botón externo que consta únicamente de una parte discoidal

5. -14-, análoga a la del botón -9- y se prolonga inmediatamente en una pieza roscada, destinada a su acoplamiento con el botón -8-. Así, desde la parte exterior de la estantería, se aprecia, en la cara externa de la cartela, solamente la situación del disco -14-, cuya presencia no constituye desdoro para el acabado y presentación de la estructura portante. Se evita así el

10. efecto inconveniente que produciría la visión del botón -9-, en el caso de que, por quedar en la parte externa de la estructura, se hallase libre, no realizando su función sustentadora.

Los bordes laterales y perpendiculares de las placas-

15. -estantes poseen entallas -15- destinadas a quedar a caballo de los botones -8- y -9-, precisamente en las zonas -11- de los mismos, como se ve en los dibujos.

El borde superior de las cartelas y la superficie de los estantes resultan enrasados, como se ve en la figura 2, obteniéndose así superficies continuas para la mejor disposición

20. de los objetos sustentados, colocados sobre los estantes de la estructura portante.

Las cartelas -4- poseerán, por lo tanto, orificios de diámetro correspondiente al cuerpo menor cilíndrico del botón

25. -8-, como se ve en la figura 2, quedando aquellos agujeros en disposición de su recta de centros paralela al borde superior de la cartela.

Todo cuanto no afecte, altere, cambie o modifique la esencia del dispositivo descrito, será variable a los efectos

30. del actual Modelo.

N O T A.



Se reivindica como objeto de este registro por Modelo de utilidad:

5. 1.- Dispositivo sustentador para estantes metálicos, caracterizado esencialmente por la constitución de un botón doble destinado a su montaje en cada uno de los orificios provistos junto al borde superior de las cartelas metálicas triangulares de estructura laminar rígida destinadas a sustentar los estantes, constituyéndose cada botón doble por dos piezas conjugadas, cada una de las cuales forma una zona discoidal externa y otra zona discoidal coaxial e interna, comportando una de 10. tales piezas una espiga axial roscada destinada a su introducción en una cavidad axial roscada formada por la otra pieza, la cual posee una tercera zona, tubular, que queda situada dentro del orificio de la cartela.

15. 2.- Dispositivo sustentador para estantes metálicos, según la reivindicación anterior, caracterizado porque las cartelas extremas comportan botones dobles en los que la pieza correspondiente a la cara exterior consiste únicamente en un elemento discoidal prolongado en la espiga axial roscada para su 20. acoplamiento a la otra pieza interior.

Sean cuales fueren las circunstancias que concurren en la esencialidad del Modelo de utilidad definido en las anteriores reivindicaciones, cuyo objeto es:

25. 3.- "DISPOSITIVO SUSTENTADOR PARA ESTANTES METÁLICOS".  
Consta la presente memoria de cinco hojas foliadas, mecanografiadas por una sola cara y de los dibujos unidos a la



misma.

Barcelona, 28 NOV 1969

P.A. de D. Enrique FERRER Castillo,

ALFONSO DURÁN

p. p.

*Luis Alfonso Durán*

mf

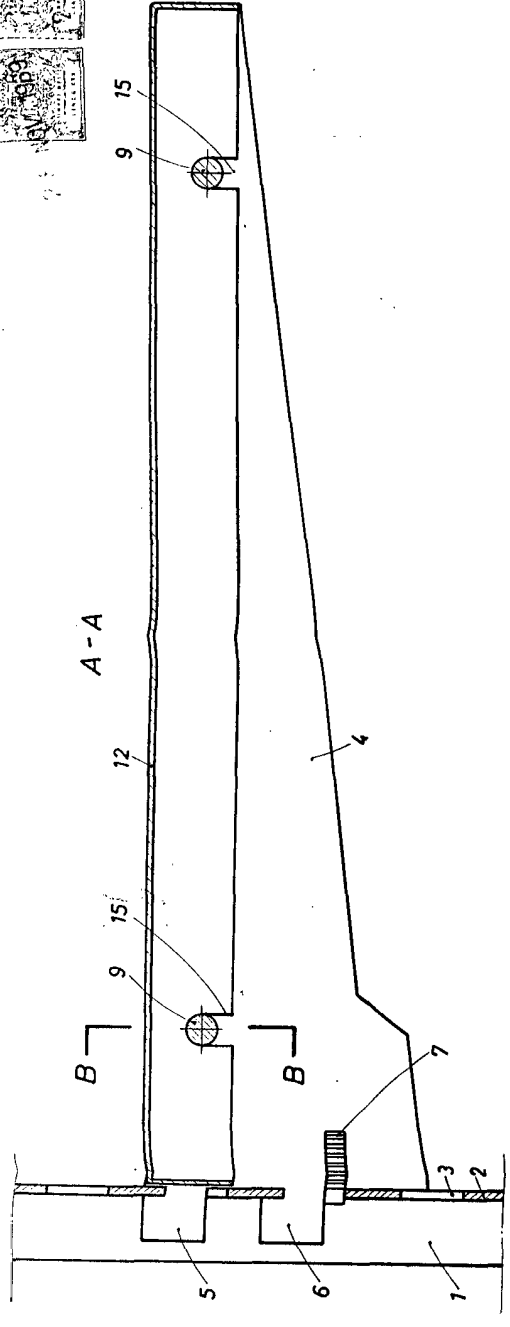


FIG. 2

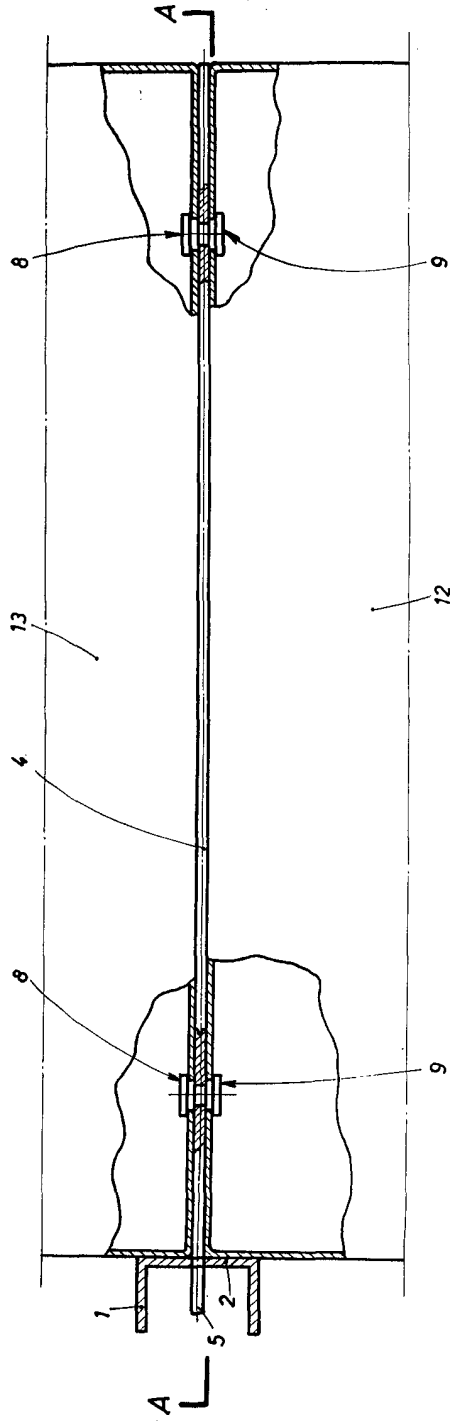
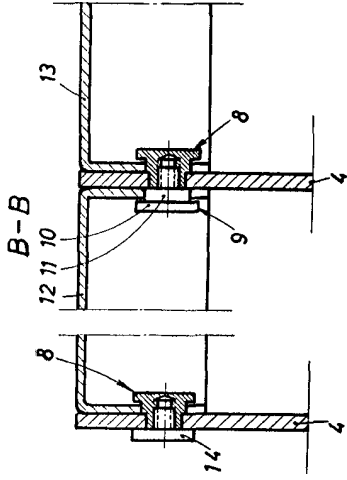


FIG. 1

BARCELONA 25 NOV 1909

P. A.

BO. DE PATENTES DE ESPAÑA  
P. B.

Escuela Técnica Superior de Ingenieros de Caminos, Canales y Puertos