

153917<sup>1</sup> 3317



4 AGO. 1941

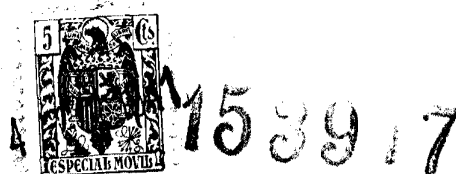
MALA REPRODUCCION  
POR DEFECTO DEL ORIGINAL

MEMORIA DESCRIPTIVA  
para solicitar  
P A T E N T E D E I N V E N C I O N  
e n  
E S P A Ñ A  
por VEINTE años

a nombre de la COMPAGNIE DES LAMPES, entidad francesa,  
establecida en 29, Rue de Lisbonne, París, Francia, por:  
"MEJORAS EN LOS MEDIOS DE CONEXION DE LAS  
LAMPARAS TUBULARES".

====O====O====O====O====O====O====O====O====O====O====O====O====O====

El presente invento se refiere a dispositivos de conexión de lámparas entre sí, y más especialmente a un sombrerete de contacto amovible dispuesto para ser utilizado con una lámpara del tipo de dos casquillos.



conexión que comprende el mínimo de elementos, y que se puede montar fácilmente y fabricarse a bajo precio de coste.

5 Este dispositivo permite además conectar fácilmente una lámpara en su circuito y mantenerla sólidamente en posición.

Se comprenderán mejor las características nuevas y las ventajas del invento, con referencia a la descripción siguiente y a los dibujos que la acompañan, dados simplemente a título de ejemplo no limitativo, y en los cuales:

La figura 1 es una vista de una lámpara que contiene el dispositivo del invento.

15 La figura 2 es una vista lateral que muestra dos lámparas conectadas en serie o en tándem.

La figura 3 muestra en perspectiva una parte de la lámpara, un sombrerete de contacto, y un soporte de lámpara.

20 La figura 4 es una vista de las piezas sueltas del soporte de lámpara.

La figura 5 representa en perspectiva un elemento del sombrerete de contacto.

La figura 6 es una vista en perspectiva de un soporte doble.

25 La figura 7 es un corte de otro soporte.

La figura 8 es una vista en perspectiva de un soporte sencillo previsto para un montaje particular.

En las figuras 1 y 2 se ve en 10 una lámpara cilíndrica que contiene un filamento 10a que se extiende



153917

5 de extremo a extremo de la lámpara y que está conecta-  
do al casquillo 11 por un extremo, y al otro casquillo  
12 por el otro extremo. Para colocar la lámpara 10 en  
un circuito cualquiera se dispone un conector 13 en  
cada extremo de la lámpara.

10 Como se ve mejor en la figura 3, este conec-  
tador 13 se compone de un sombrerete de contacto 14 y  
de un zócalo o soporte 15. El sombrerete 14 está pro-  
visto de un contacto metálico 16 y de una tapa 17 de  
materia aisladora. El contacto 16 tiene dedos elásti-  
cos 18 que encajan en una abertura 19 del casquillo 12,  
15 con el fin de asegurar las conexiones eléctricas de la  
lámpara. La abertura 19 está ahuecada de manera que los  
dedos elásticos 18 aseguran un contacto enérgico sobre  
la pieza 12.

20 Como se ve en la figura 5, el contacto 16  
tiene cierto número de dientes 20. Cuando está mon-  
tado en la tapa 17 los dientes 20 forman con ella  
cierto ángulo y son apretados hacia su fondo de tal  
manera que penetran en el mismo.

25 Para conectar el sombrerete de contac-  
to 14 con el soporte 15 se ha previsto una lengüeta  
saliente 21 que hace cuerpo con el contacto 16. Pa-  
ra aumentar la superficie de contacto de la lengüe-  
ta 21 se ha formado en la misma un labio 22. El con-  
tacto 16 se hace por recorte y se embuten luego los  
30 dedos 18, los salientes 20 y el labio 22 de la len-  
güeta 21.. La tapa 17 no sólo sirve para conte-  
ner el contacto 16, sino que constituye también una



153047

tapa aisladora para la pieza 12.

5 El soporte 15 es una pieza 23 de sustancia aisladora en la cual va alojada la pieza elástica de contacto 24 conectada al borne 25. Este último tiene una abertura roscada 26 en la cual se introduce un tornillo 27 para conectar un conductor al soporte.

10 La pieza 24 va colocada en una cámara 28 del casquillo 23, y el borne 25 se apoya en unos hombros 29 de las paredes de una abertura 30 que comunica con la cámara 28. La pieza 24 está hecha de manera que puede introducirse por el fondo del casquillo 23 y se mantiene en posición por una placa 31 de fibra, dispuesta en el fondo del casquillo 23 y sujeta a este último por remaches huecos (no representados), que a su vez van sujetos a aberturas 32 y 33. Para sujetar el soporte 15, se han previsto tornillos que atraviesan dichos remaches huecos y las aberturas 32 y 33, así como aberturas correspondientes de la placa 31.

15

20

En la forma de soporte representada en las figuras 6, 7 y 8, un casquillo 34 de sustancia aisladora está provisto de una protuberancia roscada 35 destinada a recibir una tuerca para la sujeción de dicho casquillo 34. Un contacto elástico 36 va sujeto al casquillo 34 por un remache hueco y roscado 37 que atraviesa la pieza 25 y está rebatido en sus dos extremos. Las conexiones eléctricas pueden hacerse sobre el soporte por un tornillo 38 que se monta en el remache roscado 37. El resorte elástico 36 está hecho de manera que recibe la lengüeta 21 del sombrerete de contacto 14.

25

30



153917

5 En las figuras 2 y 6 se han representado so-  
portes dobles destinados a recibir dos sombreretes de  
contacto 14 con el fin de conectar lámparas en tándem.  
En cada caso, los contactos elásticos respectivos están  
formados de una sola pieza.

10 En la figura 6 se ve un tabique 39 que parte  
de las caras del casquillo 34 y separa parcialmente los  
dos resortes de contacto.

15 Aunque se ha representado y descrito una so-  
la forma de realización del invento, es evidente que és-  
te no se limita a dicha forma particular, dada simple-  
mente a título de ejemplo y sin ningún carácter restric-  
tivo, y que por consiguiente todas las variantes que ten-  
gan el mismo principio y el mismo objeto que las dispo-  
siciones arriba indicadas entrarían como ellas en el cua-  
dro del invento.

20 Esta solicitud, que corresponde a la presen-  
tada en los Estados Unidos de América, el 20 de Noviem-  
bre de 1935, bajo el número 50.659, se acoge a los bene-  
ficios del artículo 51 del Estatuto vigente sobre Pro-  
piedad Industrial.

=====

===== N O T A =====

=====

25 Los puntos de invención propia y nueva que se  
presentan para que sean objeto de esta Patente de Inven-  
ción en España, son los siguientes:



153917

153917

5 1º. Mejoras en los casquillos y soportes de lámparas tubulares provistas de contactos en cada extremo, que incorporan medios que permiten la colocación fácil de dichas lámparas, su conexión en serie o en tándem y su reemplazo; así como medios de contactos elásticos de fabricación fácil.

10 2º. Mejoras en los medios de conexión de las lámparas tubulares.

Tal y como se ha descrito en la Memoria que antecede, ilustrado en el dibujo que se acompaña y para los fines que se han especificado.

15 Esta Memoria consta de seis hojas escritas a máquina por una sola cara.

Madrid a 4 AGO. 1941

P. A.

Alberto de Elzaburu

Por Fidei

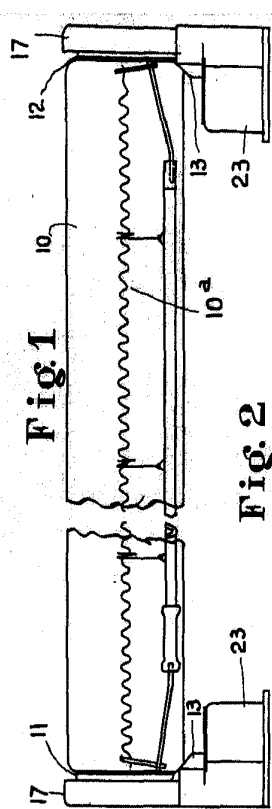


Fig. 1

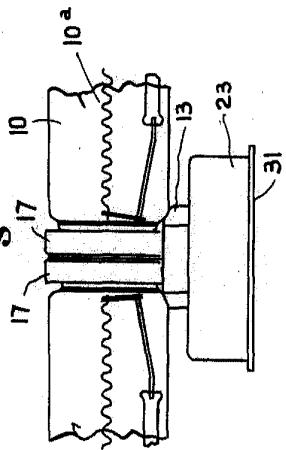


Fig. 2

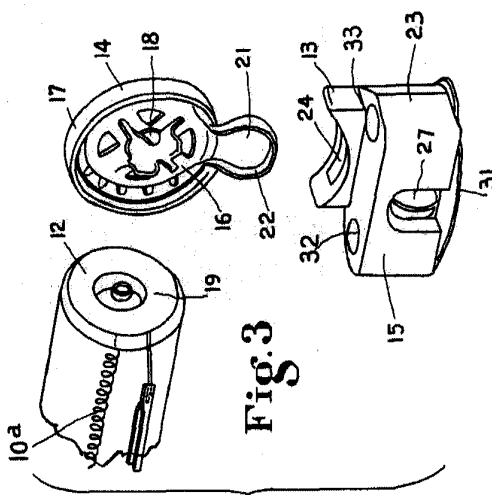


Fig. 3

Fig. 4

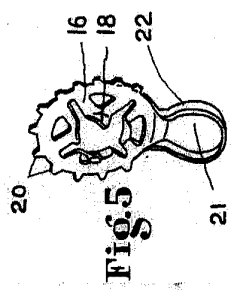
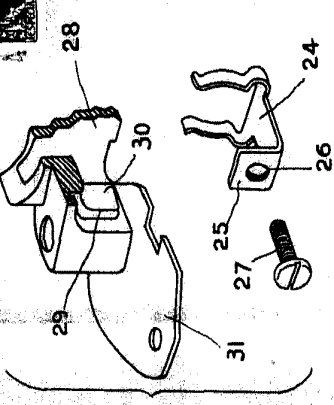


Fig. 5

*W. H. ...*

Fig. 6

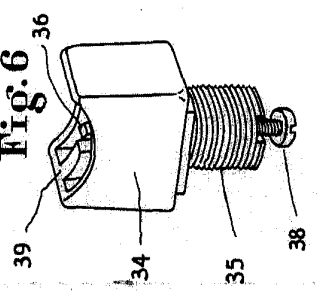


Fig. 7

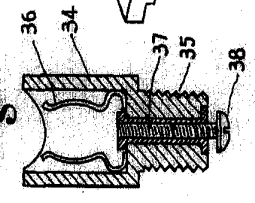


Fig. 8

