

13



153896

M O D E L O
D E
U T I L I D A D

SECCION TECNICA
CLASIFICACION I.T.C.
CLASE <u>H 04</u>
SUBCLASE <u>M</u>

a favor de Don Dante CAPACCINI, de nacionalidad italiana, residente en 20124 Milán (Italia), Vía M. Gicia 71, por "DISPOSITIVO PARA MEJORAR LA RECEPCIÓN TELEFÓNICA Y PERMITIR LA ESCUCHA CON UNO O MÁS AURICULARES".

- . -

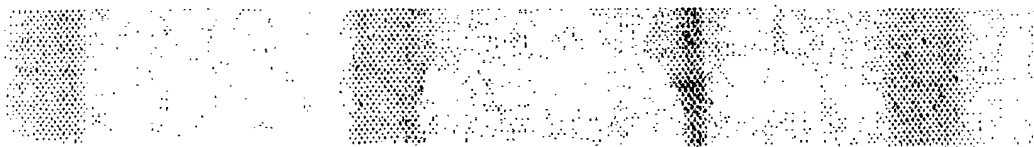
MEMORIA DESCRIPTIVA

No es raro el caso en que se presenta la conveniencia, si no la necesidad, de poder hacer participar de una escucha telefónica a una o varias personas que tengan interés en seguir la conversación, así como

5. tampoco es raro el caso en que se deba proceder a la escucha telefónica en locales donde el llamado "rumor de ambiente" alcanza niveles tan elevados que hacen sensiblemente difícil la recepción.

Para resolver el primer problema se ha propuesto y realizado aparatos provistos generalmente de micró-

10.





fonos suplementarios, amplificador (generalmente electrónico) y altavoz sustituible por dos o más receptores telefónicos, mientras que para resolver el segundo problema no se ha encontrado hasta el presente nada mejor que recurrir a almohadillas especiales sostenidas generalmente por bisagras elásticas, con las cuales se puede obturar las orejas no empleadas directamente en la escucha.

5.

101

Los aparatos para permitir la escucha telefónica a dos o más personas, aparte de ser voluminosos, son sensiblemente caros, mientras que las almohadillas para permitir la escucha telefónica en locales ruidosos, no siempre resultan eficaces, y que francamente siguen percibiéndose las interferencias a través de ellos.

15.

El objeto del presente modelo es la realización de un dispositivo para la escucha telefónica, extremadamente sencillo, poco voluminoso y de construcción relativamente económica, con el cual se resuelve los problemas indicados anteriormente, de manera bastante eficaz y sin el empleo de micrófonos suplementarios, de amplificadores y de órganos eléctricos de cualquier género.

20.

25.

El dispositivo para la escucha telefónica que constituye el objeto del presente modelo, será descrito ahora detalladamente, para una mejor inteligencia, con referencia al dibujo anexo que lo representa según la forma de ejecución preferida. En dichos



5. dibujos: La figura 1 representa el dispositivo conforme al modelo, seccionado según un plano que pasa por II-II de la figura 2; la figura 2 representa el mismo dispositivo, seccionado según un plano que pasa por III-III de la figura 1, y la figura 3 también representa el mismo dispositivo ilustrado en la figura 1, pero visto por debajo.

10. El dispositivo para la escucha telefónica que forma el objeto del modelo y representado en las figuras 1, 2 y 3, comprende un órgano receptor con transductor acústico A y un órgano transductor acústico B, conectados entre sí mediante un conducto tubular flexible -1- (por ejemplo de goma elástica).

15. El órgano receptor con transductor acústico A está constituido por un cuerpo a modo de caja -2-, en forma de ventosa, en cuyo borde, oportunamente abocinado, se puede insertar con rozamiento ligero, el pabellón de un receptor telefónico común (ilustrado parcialmente con líneas de trazos en la figura 1).

20. En la parte central del fondo -10- del cuerpo a modo de caja -2- se encuentra formada, o fijada de cualquier manera, una boquilla cilíndrica -3-, comunicante con una embocadura lateral -4- en la que se fija un extremo del conducto tubular flexible -1-.

25. En el mismo fondo se ha practicada una pluralidad de orificios pasantes, tales como el -12-, próximos a la base de la boquilla -3- y exteriormente respecto de la misma.



5. El órgano transductor, acústico B está constituido por un cuerpo a modo de caja -5- que tiene una conformación externa sensiblemente similar a la del cuerpo -2-, y está cerrado superior e inferiormente por fondos -6- y -7-.

10. En dicho cuerpo a modo de caja -2- se halla formado o inserto un elemento substancialmente tubular que termina exteriormente, por una parte, en correspondencia de la zona central del fondo -7-, con una abertura circular -8-, y, por otra parte, con una embocadura -9- en la que esta unido el otro extremo del conducto tubular flexible -1-, indicado anteriormente.

15. El funcionamiento del dispositivo de escucha telefónica descrito anteriormente, se intuye fácilmente de la simple observación de las figuras.

20. Cuando el pabellón del receptor telefónico (indicado parcialmente con líneas de trazos en la figura 1) es insertado en el cuerpo a modo de caja -2-, como se muestra en la figura 1, del órgano receptor con transductor acústico A, una parte de la energía sonora procedente de dicho receptor telefónico, sale por los orificios pasantes, tales como los -12-, mientras que una parte es conducida por el conductor flexible -1- al órgano transductor B y sale por la abertura circular -8-. A causa de ello la escucha telefónica puede tener lugar, tanto apoyando una oreja en la parte exterior del fondo -7- (fig. 3)

25.



del órgano B. Ello permite a dos personas realizar la escucha telefónica, o bien la escucha por una persona sola, utilizando las dos orejas.

5. Los cuerpos a modo de caja pueden ser realizados con diversos materiales, preferiblemente de goma o de plástico (por ejemplo, de polietileno de baja presión). El cuerpo a modo de caja -2- del transductor acústico A es adaptado fácilmente a cualquier tipo de receptor telefónico, ya que el borde del propio cuerpo está provisto de pequeñas entallas radiales, tales como -11-, que permiten la expansión justamente necesaria para la adaptación al diámetro del receptor telefónico.

10. Es evidente que, para permitir la escucha telefónica a varias personas, los órganos transductores del tipo B podrán ser en número superior a uno; en tal caso dichos órganos podrán estar unidos con el órgano A mediante conductos tubulares conectados con oportunos elementos de derivación.

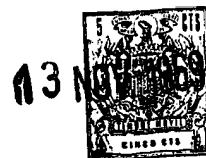
15.

- . -

N O T A

20. Se reivindica como objeto del presente modelo de utilidad:

1. Dispositivo para mejorar la recepción telefónica y permitir la escucha con uno o más auricu-



- lares, caracterizado por el hecho de comprender, conectados o conectables entre sí mediante al menos un conducto tubular flexible, un órgano receptor con transductor acústico y al menos un órgano transductor acústico, estando constituido el órgano receptor con transductor acústico, por un cuerpo a modo de caja en forma de ventosa (cuyo borde, convenientemente abocidado, está provisto preferiblemente de entallas radiales y está destinado a contener parcialmente el pabellón de un receptor telefónico), en la parte central de fondo del cual está dispuesta una boquilla cilíndrica, comunicante con una embocadura lateral en la que se acopla (o se puede acoplar) uno de los extremos del antedicho conducto tubular flexible, mientras que exteriormente a dicha boquilla cilíndrica se halla practicada una pluralidad de orificios pasantes, estando constituido el órgano transductor acústico por un cuerpo a modo de caja, cerrado herméticamente por dos fondos, en cuyo cuerpo se encuentra formado o inserto, un elemento substancialmente tubular que termina exteriormente, por una parte, en correspondencia de la zona central de un fondo, con una abertura, y por otra parte, con una embocadura en la que se acopla (o se puede acoplar) el otro extremo del antedicho conducto tubular flexible.
- 5.
- 10.
- 15.
- 20.
- 25.

2. Dispositivo para mejorar la recepción telefónica y permitir la escucha con uno o más auriculares.



La presente memoria consta de siete hojas
foliadas escritas por una sola cara.

Barcelona, 13 de noviembre de 1969

Dante CAPACCINI

p.a.

A handwritten signature is written over the typed name 'L. PONTI'. The signature is a cursive scribble that loops around the name. Below the signature, the initials 'L.P.' are printed in a small, bold font.



FIG. 1

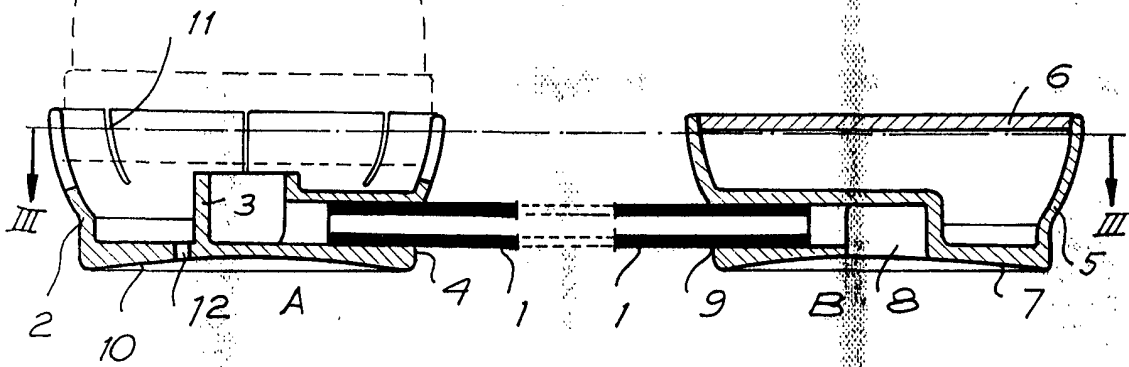


FIG. 2

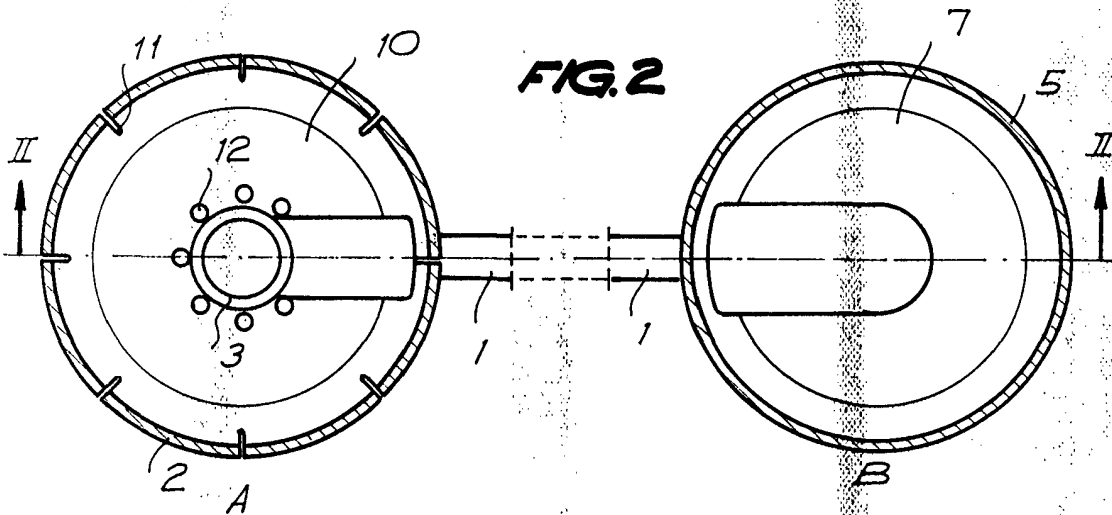
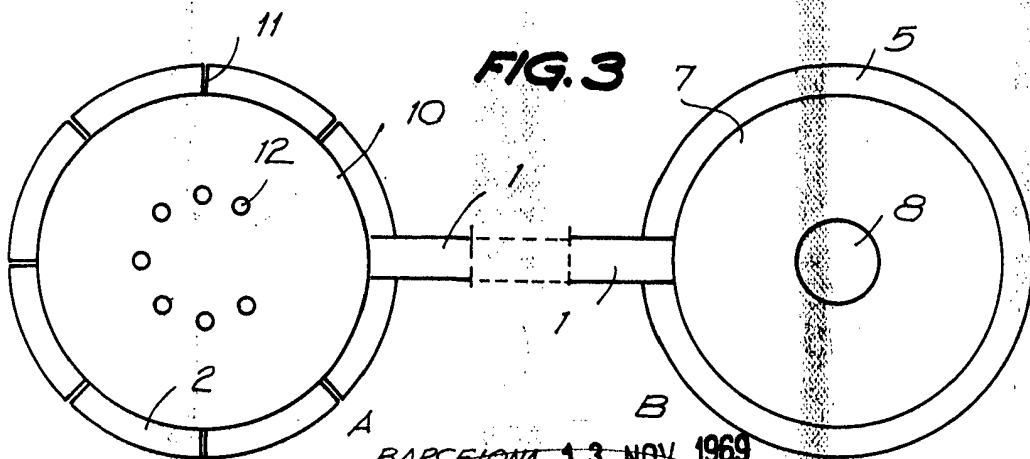


FIG. 3



BARCELONA, 13 NOV 1969
DANTE CAPACCINI
P.A.
I. FONZI

18285/1