

3^a CERTIFICADO DE ADICION a la
PATENTE ESPAÑOLA
Nº 153.845, de 26 de Julio de 1941.

MEMORIA 153878

descriptiva sobre: "MEJORAS INTRODUCIDAS EN EL OBJETO DE LA PATENTE
PRINCIPAL".

POR

LICENTIA PATENT-VERWALTUNGS-GESELLSCHAFT, m.b.H.

DE

BERLIN,

Alemania.

153878

3^{er} CERTIFICADO DE ADICION

153878

MALA REPRODUCCION
POR DEFECTO DEL ORIGINAL



153878

M E M O R I A D E S C R I P T I V A

sobre:

"Mejoras introducidas en el objeto de la patente
"principal nº 153.845, presentada en 26 de julio de 1941,
"por "PALANCA DE CONTACTO, ESPECIALMENTE PARA INTERRUPTORES
AUTOMATICOS".

=====

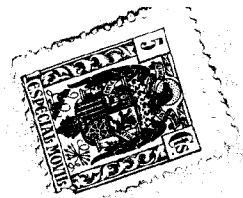
Solicitantes: LICENTIA PATENT-VERWALTUNGS GESELLSCHAFT,
m.b.H., domiciliados en Berlin, Alemania.

=====

La patente principal se refiere a una palanca de contacto que consta de una pieza rígida de material aislante con un eje prensado y una pieza elástica intercalada, que soporta el puente de contacto, estando dispuesto el punto de apoyo del puente de contacto de tal modo, que se halla aproximadamente en el mismo plano que los puntos de contacto entre el puente de contacto y los contactos fijos, pudiendo hallarse tambien detrás de dicho plano. El puente de contacto puede estar construido convenientemente como elemento elástico, que tambien puede disponerse en la pieza rígida del material aislante. Ofrece tambien ventajas, segun la patente principal, construir los muñones de apoyo en una sola pieza con el puente de contacto, sujetando éste en la palanca de contacto por medio de un estribo en forma de U, que contiene agujeros oblongos, en los que entran,

153878

- 2 -



con juego, los muñones de apoyo.

El presente invento, que representa una nueva evolución especialmente ventajosa del objeto de la patente principal, permite, por la construcción especial del puente de contacto, aumentar la capacidad de desconexión, y en virtud de la sencilla forma de las piezas, fáciles de montar, una considerable disminución de los gastos de construcción, así como su fabricación en serie.

Segun el invento, el puente de contacto está sostenido por medio de un estribo en la pieza elástica, dispuesta en la pieza aislante. Este puente, que está sujeto en el estribo en un punto de arrastre céntrico, por medio de un pivote remachado, está dotado de movimiento en todas las direcciones en relación al trayecto de contacto, con el fin de compensar irregularidades de la superficie de contacto, El punto de giro del puente de contacto se halla aproximadamente en el plano de los puntos de contacto entre el puente y los contactos fijos. A causa de la suspensión que propone el invento, el puente de contacto puede compensar las irregularidades de posición eventualmente existentes, así como otras irregularidades de los contactos, aunque tengan posición oblicua o transversal con respecto a la trayectoria de contacto, cosa que en un puente con dos apoyos, solo puede suceder de acuerdo con el juego de los apoyos, es decir, con suma limitación. Esta compensación de movimientos es muy importante para conseguir un contacto perfecto, y, segun la patente principal, produce un contacto ideal, especialmente en combinación con la disposición del punto de suspensión para el puente de contacto, en las proximidades del plano de asiento de los contactos, puesto que aquí queda excluida la posibilidad de levantarse transitoriamente el puente de uno de los puntos de contacto, cosa conseguida por una técnica de movimiento que, asimismo es de gran importancia para una presión equilibrada.

Para permitir el fácil montaje de las distintas piezas de la palanca de contacto, cuando se trata de constru



- ción simplificada de estas piezas, la sujeción del estribo en la pieza elástica, se efectúa por medio de pestañas dispuestas en el estribo, pestañas que pasan a través de un orificio de la pieza elástica, en cuyo reverso se doblan. Para proteger a la
60. pieza elástica de los ataques del arco en los puntos descubiertos, es ventajoso intercalar una placa de protección entre el estribo y la pieza elástica. Esta placa de protección permite también una simplificación del montaje, puesto que los brazos del estribo primeramente abiertos y después
65. oprimidos para la introducción del puente de contacto, se sostienen por los pivotes del estribo que pasan a través de un orificio de la placa de protección. En la disposición del puente de contacto, según el invento, es también ventajoso construir el puente de contacto relativamente sólido, dotándolo
70. con superficies de contacto esféricas y con un suplemento en forma de antena, además de mordazas que sobresalen lateralmente. Las mordazas laterales representan un aumento de masa en la dirección del punto de contacto y permiten simultáneamente la guía del puente en el estribo y una limitación del ángulo de
75. inclinación del puente, por el desplazamiento de la masa del puente a las proximidades del punto de contacto, se consigue que las condiciones térmicas resulten más favorables cuando existe potencia constante, mejorando asimismo las condiciones de refrigeración del arco, producido por la desconexión.
80. En las figuras 1 hasta 7 están representados ejemplos del invento.
- La fig. 1 representa una vista en planta de la palanca de contacto.
- La fig. 2 representa una vista en alzado de la
85. palanca.
- La fig. 3 representa una sección por la línea 3-3 de la fig. 2.
- Las figs. 4 y 5 demuestran vistas del puente de contacto.
90. La fig. 6 reproduce una sección del puente de

153878



contacto por la línea 6-6.

La fig. 7 es un estribo todavía no montado, con las demás piezas de la palanca de contacto.

En la pieza rígida de material aislante a está
95. prensado el eje giratorio b. La pieza de material aislante
lleva además la pieza elástica c, provista en su extremo
de un orificio u. Este sirve para recibir los extremos
de sujeción v de un estribo de sujeción w, construido
en forma de bastidor, cuyas superficies laterales de desli-
100. zamiento, en las que se apoya el puente de contacto x,
son totalmente lisas. Entre la pieza elástica c y el
estribo w está intercalada además una placa de protección
y que, por ejemplo, está hecha de material aislante o
latón, para proteger la superficie no cubierta del muelle
105. de contacto c. Para permitir la fácil colocación del
puente de contacto en el estribo w éste se construye
doblado, tal como se vé especialmente en la fig. 7.
Para recibir el muñón z del puente x, el estribo
vá provisto de un orificio correspondiente A, mientras que
110. el muñón z está dotado de un resalto B, que se remacha
después de colocar un disco C, cuya forma es conveniente
que sea esférica. Como se vé particularmente en la fig. 3,
existe un juego tanto entre el muñón z y el estribo, como
tambien entre el estribo w y el puente de contacto x. Al
115. montar las piezas y, convenientemente, después del remachado
del muñón del puente, los brazos del estribo se comprimen
y las pestañas y se introducen en la abertura D de la placa
de protección, que tiene forma correspondiente. De este
modo, los brazos del estribo quedan sujetos con seguridad.
120. Esta unidad puede introducirse sin gran esfuerzo en el
orificio u del muelle de contacto c, después de lo cual,
los extremos salientes de las pestañas y, se doblan, tal
como se vé en la fig. 3.

Como se desprende especialmente de las figs. 4 has-
125. ta 6, el puente de contacto vá provisto de suplementos E en



forma de mordazas, que sobresalen lateralmente, en los que v \acute{a} n dispuestas las superficies de contacto F, construidas eventualmente en forma esf \acute{e} rica, de modo que con ello se consigue una buena refrigeraci \acute{o} n de las superficies de contacto, as \acute{i} como una buena extinci \acute{o} n del arco. Una de las mordazas E est \acute{a} dotada adem \acute{a} s de un suplemento a en forma semejante a antenas, a lo largo del cual puede deslizarse el arco, protegiendo as \acute{i} a la parte el \acute{a} stica c de las influencias del mismo.

135. Los bordes H de las mordazas E sirven para guiar y limitar el movimiento del puente de contacto en el estribo.

N O T A

140. Descrita suficientemente la naturaleza del invento, as \acute{i} como la manera de realizarlo en la pr \acute{a} ctica, debe hacerse constar que las disposiciones anteriormente indicadas, son susceptibles de modificaciones de detalle en cuanto no altere su principio fundamental. Tambien se hace constar que dicho invento corresponde a una patente

145. de Adici \acute{o} n presentada en Alemania con fecha 4 de abril de 1941 bajo el n \acute{u} mero L 103 842/31 e, acog \acute{i} ndose, por lo tanto, a los beneficios que conceden los Convenios Internacionales en vigor y siendo lo que constituye la esencia del referido invento y por lo que se solicita en Espa \acute{n} a

150. 3^{er} certificado de adici \acute{o} n: "Mejoras introducidas en el objeto de la patente principal n \acute{o} 153.845, presentada en 26 de Julio de 1941, por "PALANCA DE CONTACTO, ESPECIALMENTE PARA INTERRUPTORES AUTOMATICOS"; caracteriz \acute{a} ndose dichas mejoras por lo siguiente:

155. 1 \acute{o} .- Una palanca de contacto, especialmente para interruptores autom \acute{a} ticos, segun la patente principal n \acute{o} 153.845, caracterizada porque el puente de contacto (x) sostenido por medio de un estribo (w) en la pieza el \acute{a} stica (c) intercalada en la pieza aislante (a), est \acute{a} sostenido en

160. el estribo por medio de un pivote remachado, y sus pendido

- 6 - 153878



con movimiento en todas las direcciones con relación a la trayectoria de contacto, para compensar las irregularidades de la superficie de contacto, hallándose el punto de giro del puente de contacto en el estribo, aproximadamente en el plano de los puntos de contacto entre el puente y los contactos fijos.

2º.- Una palanca de contacto, según lo reivindicado en el punto 1, caracterizada porque la sujeción del estribo (w), construido en forma de bastidor y con superficies laterales lisas, se efectúa en la parte elástica (c) por medio de pestañas (v), dispuestas en el estribo (w), pestañas que atraviesan un orificio (u) del muelle de contacto (c) y se doblan en su reverso.

3º.- Una palanca de contacto, según lo reivindicado en los puntos 1 y 2, caracterizada porque entre el estribo (w) y la parte elástica (c) está dispuesta una placa de protección (y).

4º.- Una palanca de contacto, según lo reivindicado en los puntos 1 y 3, caracterizada porque el puente de contacto, construido relativamente robusto, presenta superficies de contacto esféricas y mordazas, que sobresalen lateralmente, estando provista una o las dos mordazas E de un suplemento G en forma semejante a antenas.

5º.- Una palanca de contacto según reivindicado en los puntos 1 hasta 4, caracterizada porque el puente de contacto está guiado en los brazos del estribo (w) en combinación con los bordes H de las mordazas del puente de contacto.

"Mejoras introducidas en el objeto de la patente principal"; tal y como queda substancialmente descrito en la presente memoria e ilustrado en los adjuntos dibujos.

Esta memoria consta de seis hojas escritas por una sola cara.

Madrid, 30 de julio de 1941

LICENTIA PATENT-VERWALTUNGS GESELLSCHAFT

Por Poder de J. GÓMEZ ACEBO

Fig. 1

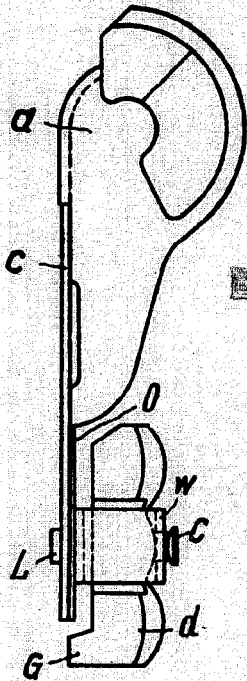
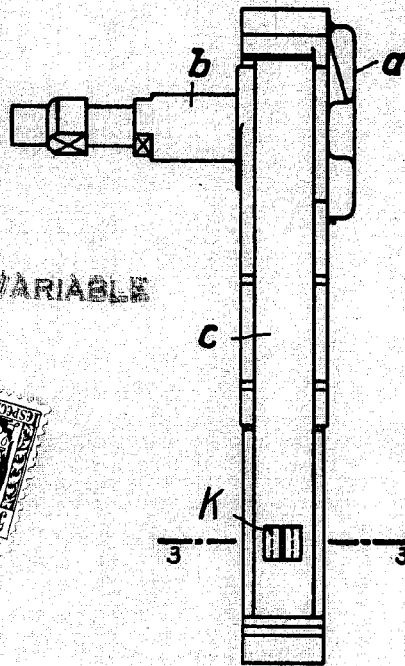


Fig. 2



ESCALA VARIABLE



Fig. 4

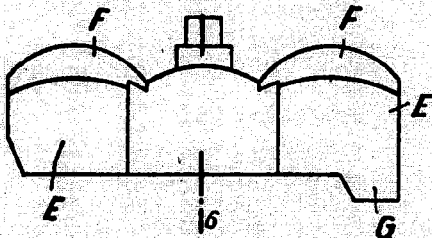


Fig. 6

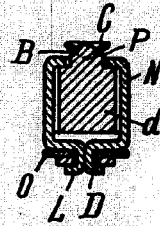
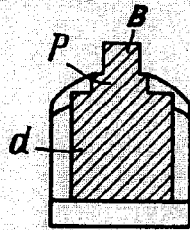


Fig. 3

Fig. 5

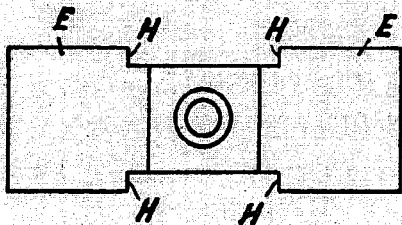
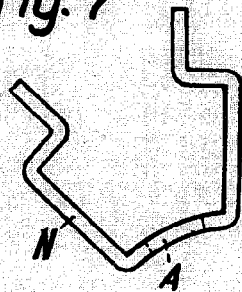


Fig. 7



Madrid, 30 Julio 1944. por Poder de J. GÓMEZ ACEBO