

1.º CERTIFICADO DE ADICION, a la
PATENTE ESPAÑOLA
Nº 153.845, de 26 de Julio de 1941.

MEMORIA 153876

descriptiva sobre: "MEJORAS INTRODUCIDAS EN EL OBJETO DE LA PATENTE
PRINCIPAL"

POR

LICENTIA PATENT-VERWALTUNGS-GESELLSCHAFT, m. b. H.,

DE

B E R L I N,

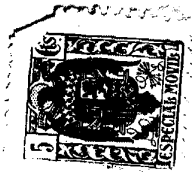
A l e m a n i a.

153876

153876

1^{er} CERTIFICADO DE ADICION
=====

MALA REPRODUCCION
POR DEFECTO DEL ORIGINAL



153876

M E M O R I A D E S C R I P T I V A

sobre:

"Mejoras introducidas en el objeto de la patente principal, nº 153.845 presentada en 26 de julio de 1941, por "PALANCA DE CONTACTO, ESPECIALMENTE PARA "INTERRUPTORES AUTOMÁTICOS".

=====

Solicitantes: LICENTIA PATENT VERWALTUNGS-GESELLSCHAFT
m.b.H., residentes en Berlin, Alemania.

=====

La patente principal se refiere a una palanca de contacto, compuesta de una parte rígida de material aislante con eje giratorio prensado y de una pieza elástica, que soporta al puente de contacto. Esta pieza elástica consta, por ejemplo, de una pieza estampada con dos parejas de pestañas dobladas en forma de U, una de las cuales sirve para la sujeción de la pieza rígida de material aislante y la otra pareja para soportar el puente móvil de contacto. La sujeción de la pieza elástica tiene lugar aproximadamente en el centro de la pieza rígida de material aislante, de tal forma, que en estado de desconexión la pieza elástica se apoya contra el extremo libre de la pieza rígida de material aislante en las proximidades del puente de contacto, mientras que en estado de conexión, se dobla la pieza elástica, y al desconectar, el extremo

5.
10.
15.

15 3876



- 2 -

libre de la pieza rígida de material aislante toca bruscamente contra el soporte elástico del puente de contacto.

El presente invento representa una evolución del que constituye el objeto de la patente principal, y
20. consiste en la conformación especial del soporte elástico del puente de contacto y de la pieza rígida de material aislante, así como en la unión mutua de estas piezas.

Segun el presente invento, el soporte elástico del puente de contacto está sostenido exclusiva-
25. mente por colocación en una ranura de la pieza rígida aislante. Es conveniente que la ranura y el extremo, por ella sostenido, del soporte elástico del puente de contacto, tenga una forma curva, por ejemplo circular, cuyos centros coincidan aproximadamente con el eje giratorio
30. de la palanca de contacto. De acuerdo con otra característica, el soporte del puente de contacto vá guiado o cubierto total o parcialmente por salientes laterales de la pieza de material aislante. Es además conveniente que la ranura de sujeción de la pieza rígida de material
35. aislante esté cerrada por el lado del arco.

La construcción de la palanca de contacto en la forma del invento, ofrece considerables ventajas. Frente a la construcción demostrada en la patente principal se produce una considerable simplificación de la construcción
40. y una seguridad de funcionamiento mucho mayor en el servicio práctico, puesto que se evitan por completo los orígenes de defectos impuestos en el servicio y en la construcción por los remaches. Por otra parte, de acuerdo con la construcción y sujeción que propone el invento para la
45. parte elástica, la tensión inicial de los muelles puede regularse durante el montaje a la magnitud deseada por medio de sencillas manipulaciones.

Por la colocación del muelle en las proximidades del eje giratorio de la pieza aislante, se
50. consigue además una considerable ampliación de la longitud



activa del muelle. De este modo, se disminuyen ámpliamente los fenómenos de fatiga del muelle, y con ello, el peligro de rotura del mismo. La ampliación de la longitud activa del muelle produce además la presión suave del puente de contacto con los

55. contactos fijos, lo que representa una ventaja para la disminución del desgaste de los contactos. Por otra parte, con la mayor flexión del soporte elástico del puente de contacto se consigue un movimiento relativo del puente de contacto con relación a los contactos fijos, y con ello la posibilidad de

60. que los puntos de contacto se mantengan más limpios. El apantallado de la pieza elástica hacia la cámara del arco por cierre de la ranura en el extremo del soporte de contacto y la disposición de salientes, que simultáneamente sirven de guía a la parte elástica del soporte del puente de contacto,

65. impide que el arco producido por la desconexión se propague a lo largo del soporte elástico del punto de contacto, de modo que éste queda protegido contra desperfectos que pudiera producir el arco.

En las figs. 1 a 3 se representa el ejemplo

70. del invento.

La fig. 1 demuestra una vista en planta de la palanca de contacto.

La fig. 2 demuestra una vista en alzado de la palanca de contacto, y

75. La fig. 3 una vista desde la parte posterior, que permite ver la sujeción de la pieza elástica de contacto, en ella soportada.

La pieza rígida de material aislante está designada con a y el eje prensado con b. En la pieza aislante a

80. y alrededor del eje, está dispuesta una ranura circular l abierta hacia los lados y cerrada por una pared m hacia el tercero, que mira hacia la cámara de contacto. En la ranura l está introducida la parte elástica c, con tensión inicial, en cuya parte lateral sobresalen los salientes n y o que aseguran su posición y la protegen contra las influencias del arco. En su

85.



- extremo libre está dispuesta la palanca rígida de material aislante a con un saliente p, contra el cual se apoya la parte elástica, cuando el puente de contacto d no está oprimido contra los contactos fijos. Además, la ranura l, para la mejor sujeción del extremo doblado de la parte elástica c, vá provista de rebajos q y de salientes r.
90. En la forma de ejecución representada, existe además la ventaja, de que al continuar la tensión del muelle c cuando el puente de contacto toca sobre los contactos fijos, el extremo doblado de la parte elástica c se aprieta aun más en la ranura y contra su extremo interior, de modo que la posición del puente de contacto d está perfectamente fijada y se impide un aflojamiento automático de la parte elástica c en la palanca aislante a.
- 95.

100.

N O T A

- Descrita suficientemente la naturaleza del invento, así como la manera de realizarlo en la práctica, debe hacerse constar que las disposiciones anteriormente indicadas son susceptibles de modificaciones de detalle, en cuanto no altere su principio fundamental. También se hace constar que dicho invento corresponde a una adición alemana presentada en 3 de agosto de 1940 bajo el número L 101.492/21c, acogiéndose, por lo tanto, a los beneficios que conceden los Convenios internacionales en vigor, y siendo lo que constituye la esencia de dicho invento y por lo que se solicita primer certificado de adición en España, es por "Mejoras introducidas en el objeto de la patente principal nº153.845 presentada en 26 de Julio de 1941, por "PALANCA DE CONTACTO, ESPECIALMENTE PARA INTERRUPTORES AUTOMATICOS"; caracterizándose dichas mejoras por lo siguiente:
- 110.
- 115.

120. 1ª.- Una palanca de contacto, especialmente para interruptores automáticos, según la patente principal caracterizada porque el soporte elástico (c) del puente de contacto está sujeto en una ranura (l) de la pieza rígida aislante (a),

15 3876



- 5 -

125. 2ª.- Una palanca de contacto, según lo reivindicado en el punto 1, caracterizada porque la ranura de contacto (1) y el extremo del soporte elástico (c) del puente de contacto en ella soportado, presenta una forma curva, por ejemplo circular, cuyos centros coinciden aproximadamente con el eje giratorio.

130. 3ª.- Una palanca de contacto, según lo reivindicado en los puntos 1 y 2, caracterizada porque el soporte elástico (c) del puente de contacto está lateralmente guiado o cubierto, total o parcialmente, por salientes (n,o) de la pieza aislante (a).

135. 4ª.- Una palanca de contacto, según lo reivindicado en los puntos 1 y 2, caracterizada porque la ranura (1) está apantallada hacia el lado de la cámara del arco.

"Mejoras introducidas en el objeto de la patente principal"; tal y como queda substancialmente descrito e ilustrado en los adjuntos dibujos.

Esta memoria consta de cinco hojas escritas por una sola cara.

Madrid, 30 de julio de 1941.

LICENTIA PATENT-VERWALTUNGS GESELLSCHAFT

m.b.H.

Por poder de D. JOSÉ ALBA

153876



ESCALA VARIABLE

Fig. 1

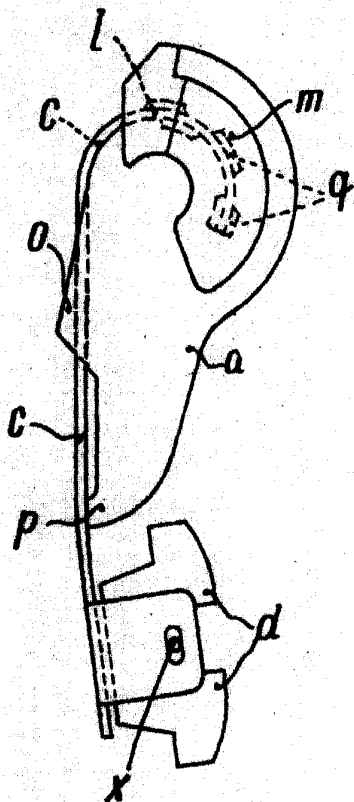


Fig. 2

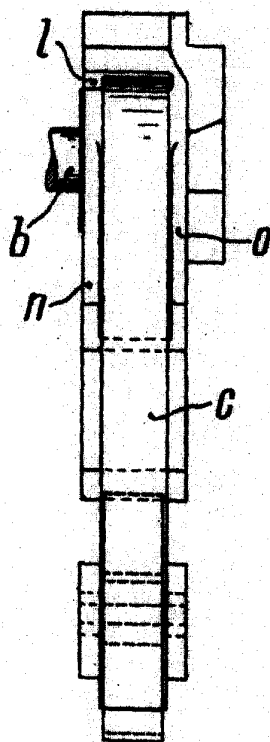
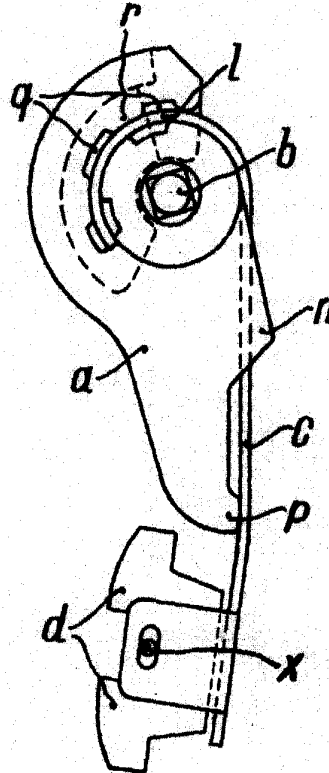


Fig. 3



Madrid 30 julio 1941

Por Poder de J. SÓMIZ AGUIRRE