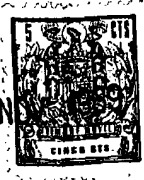


153693 11 N



SECCION TECNICA
CLASIFICACION I. P. C.
CLASE <u>F</u> <u>16</u>
SUBCLASE <u>K</u> <u> </u>

MODELO DE UTILIDAD
por 20 años

por "BATERIA EXTERNA DE GRIFOS PARA BAÑO Y DUCHA", a favor de D. Javier MARTÍ Palomas, de nacionalidad española, domiciliado en HOSPITALET DE LLOBREGAT (Barcelona) - Santa Eulalia, 202.

=====

MEMORIA DESCRIPTIVA

El presente Modelo de utilidad se refiere a una batería de grifos, destinada a realizar la conmutación de una mezcla de agua fría y agua caliente por una de dos posibles vías, correspondientes respectivamente a la ducha y a la bañera, en

5. un cuarto de baño. La batería que se describirá es de tipo externo, es decir, que su cuerpo y mecanismos quedan situados en la parte exterior de la pared, en la cual, sin embargo, pueden quedar empotrados los tubos de llegada del agua fría y la caliente. Estas, entrantes en el cuerpo del aparato por conductos distintos, serán reguladas independientemente hasta obtener una

10. mezcla a la temperatura deseada, saliendo el agua resultante por la abertura escogida mediante el conmutador que constituye precisamente el objeto del Modelo.

Se trata, pues, de realizar la inversión de la salida

15. del agua mezclada, una vez obtenida la temperatura resultante por combinación de agua fría y caliente, y la regulación del



flujo de cada una de estas últimas tendrá efecto mediante un grifo que forma parte del cuerpo del aparato, pero que es del tipo conocido y que, por lo tanto, no será objeto de reivindicación en este Modelo.

5. La batería consiste en esencia en un conducto de entrada provisto de un tabique separador para las aguas a diferentes temperaturas, un cuerpo constitutivo de una cámara de mezcla, provisto de dispositivos reguladores de caudal para gobernar la temperatura de la mezcla, un sistema conmutador de la dirección de salida del agua y la comunicación con la cámara de los conductos emergentes.

Para facilitar la explicación, se acompaña a la presente memoria una hoja de dibujos, en los que se ha representado, a título de ejemplo ilustrativo y no limitativo, un caso de realización de una batería externa de grifos para baño y ducha, según los principios de las reivindicaciones.

15. En los dibujos:
La figura 1 es una sección meridiana del cuerpo de la batería, por un plano en correspondencia axial con el dispositivo conmutador.

La figura 2 es una sección asimismo axial y perpendicular a la anterior, por un plano indicado A-A en el primer dibujo.

- Los elementos designados con números en las figuras corresponden a las partes siguientes:

25. -1-, conducto de entrada, dividido en dos conducciones independientes y provisto de sendas embocaduras -2- y -3-, destinadas a recibir el acoplamiento de los tubos que conducen el agua caliente y fría, respectivamente, siendo -4- el conducto de salida, roscado exteriormente; -5-, tabique separador que define las conducciones -6- y -7- dentro del cuerpo único -1-;



- 8-, conducción de entrada a la batería propiamente dicha, cuya embocadura -9- se acopla a la -4- y comporta unas entallas -10-, diametralmente opuestas, en correspondencia con el tabique -5-; -11-, junta anular de cierre en el acoplamiento de las partes
5. -4- y -8-, en el cual figura además el casquillo -12-, que asegura la unión establecida y se recubre mediante el elemento anular y embellecedor -13-, dotado de una valona troncocónica -14-; esta última sirve de elemento embellecedor, en el montaje mural de la batería en el cuarto de baño; -15-, tabique separador, en
10. correspondencia y prolongación del -5-, definiendo conductos -16- y -17- en correspondencia con los -6- y -7-, respectivamente; -18- y -19-, cuerpos simétricos de regulación de caudal para los dos flujos de agua entrantes, con formación de una cámara -20- en su parte central y una pared -21- que acaba de limitar aquélla, siendo -22- y -23- los asientos de respectivos elementos de cierre -24- y -25-, de tipo conocido, pertenecientes a sendos dispositivos de regulación de paso y de eventual cierre para los conductos del agua caliente y fría, respectivamente, los cuales comprenden las partes -26- y -27-, -28- y -29- y
20. las empuñaduras -30- y -31- de accionamiento exterior; -32-, elemento de conmutación, de forma cilíndrica, provisto de un entrante transversal -33- y de sendos elementos de cierre, constituidos por juntas anulares -34- y -35- en sus extremos, siendo -36- y -37- prolongaciones tubulares del cuerpo de la batería en disposición coaxial y opuesta, a los que corresponden
25. las salidas para el baño y la ducha, respectivamente; -38- y -39-, terminaciones en forma de cruz, correspondientes a los extremos del elemento cilíndrico -32-; -40-, salida del agua para el baño; -41-, salida del agua para la ducha; -42- y -43-, juntas anulares de cierre para el acoplamiento de los dos últimos
30. cuerpos de salida respecto a las embocaduras -36- y -37-; -44-,



- conducto de salida para el baño, que en el ejemplo dibujado es en forma de caja de sección rectangular y dirección acodada respecto a la de la embocadura -36-, teniendo su extremo -45- de salida libre de la mezcla; -46-, embocadura de conexión para un
5. tubo flexible destinado a una ducha del tipo denominado corrientemente de teléfono o para una del tipo rígido y fijo; en el primer caso, los apéndices -47- sirven para el apoyo y sujeción de la salida en forma de auricular telefónico; -48-, vástago situado excéntricamente respecto al cuerpo -49-, de revolución,
10. cuya cabeza -50- está provista de un estriado -51- en su terminación, por el que se realiza su accionamiento; -52-, juntas tóricas de cierre, que ajustan la protección mediante el casquillo -53- a efectos de estanqueidad en la zona en cuestión; -54-, cuerpo troncocónico en forma de campana, que remata la zona anterior, a efectos de embellecimiento y se prolonga en una empuñadura, mango o flecha -55-, indicadora de la posición de conmutación, la cual puede hallarse en correspondencia con marcas o señalizaciones de cualquier tipo; -56-, tornillo que asegura la posición de la pieza-campana -54- sobre la cabeza -50-, rosándose en una cavidad axial de esta última; -57-, embocadura a
15. la que se acopla el sistema de accionamiento del conmutador -49-.
- 20.

La realización, materiales y otras características de los elementos descritos serán los usuales empleados en grifería, salvo el elemento -32-, que podrá ser, ventajosamente, de nylon u otro material susceptible de resistir el desgaste por abrasión y constituir un elemento de cierre y direccionalidad, debidamente gobernado.

25.

Todo cuanto no afecte, altere, cambie o modifique la esencia de la batería descrita, será variable a los efectos del

30. actual Modelo.

N O T A.



Se reivindica como objeto de este registro por Modelo de utilidad:

- 1.- Bateria externa de grifos para baño y ducha, caracterizada esencialmente por constar de un cuerpo empotrable
5. de estructura tubular provisto interiormente de un tabique divisor, determinante de dos conductos independientes e incorporados, con sendas embocaduras destinadas a recibir la aplicación de tubos conductores del agua caliente y fría y con una embocadura de salida destinada a recibir, en la zona de correspondencia con la superficie de la pared, la embocadura de otra conducción similar, asimismo provista de un tabique divisor en disposición longitudinal, solidaria de un cuerpo de forma aproximadamente triangular y aplanada, constitutivo en su parte central
10. de una cámara de mezcla a la que concurren los flujos de las aguas a distinta temperatura, regulados independientemente mediante dispositivos conocidos de grifos, con órganos simétricos de accionamiento manual y exterior, realizándose la salida del agua de la cámara mezcladora hacia una embocadura correspondiente al baño o a otra en correspondencia con la ducha, efectuándose uno u otro camino por el agua de mezcla según la posición
15. de un elemento conmutador, de forma cilíndrica y disposición transversal respecto al eje de la zona de llegada de las aguas y accionado exteriormente mediante un órgano de mando.

- 2.- Bateria externa de grifos para baño y ducha, según la reivindicación anterior, caracterizada por la realización
25. del elemento conmutador de forma cilíndrica a base de un material sintético resistente al desgaste por abrasión, con sus extremos terminados en formaciones de sección en cruz y sus partes cilíndricas extremas dotadas de sendas juntas tóricas de cierre, en tanto que su parte media comporta un entrante lateral
30. en disposición transversal, destinado a alojar el vástago,



- solidario excéntricamente, de una pieza en forma de cuerpo de revolución, situada coaxialmente al conducto de entrada de las aguas y provisto de una cabeza terminada en una zona estriada que recibe la aplicación de un órgano de accionamiento exterior,
5. constituido ventajosamente por un cuerpo en forma de campana, sujeto mediante un tornillo axial y derivado en un apéndice lateral que facilita su manejo, asegurándose la estanqueidad de la zona del sistema de mando mediante un casquillo que rodea el cuerpo de revolución y su cabeza, ajustándose mediante juntas
10. tóricas de cierre, estando acoplado por roscado a una embocadura en la zona correspondiente y sustentando a su vez al cuerpo de revolución.

Sean cuales fueren las circunstancias que concurren en la esencialidad del Modelo de utilidad definido en las anteriores reivindicaciones, cuyo objeto es:

15.

3.- "BATERÍA EXTERNA DE GRIFOS PARA BAÑO Y DUCHA".

Consta la presente memoria de seis hojas foliadas, mecanografiadas por una sola cara y de los dibujos unidos a la misma.

20.

Barcelona, 11 NOV 1969

P.A. de D. Javier MARTI Palomas,

mf

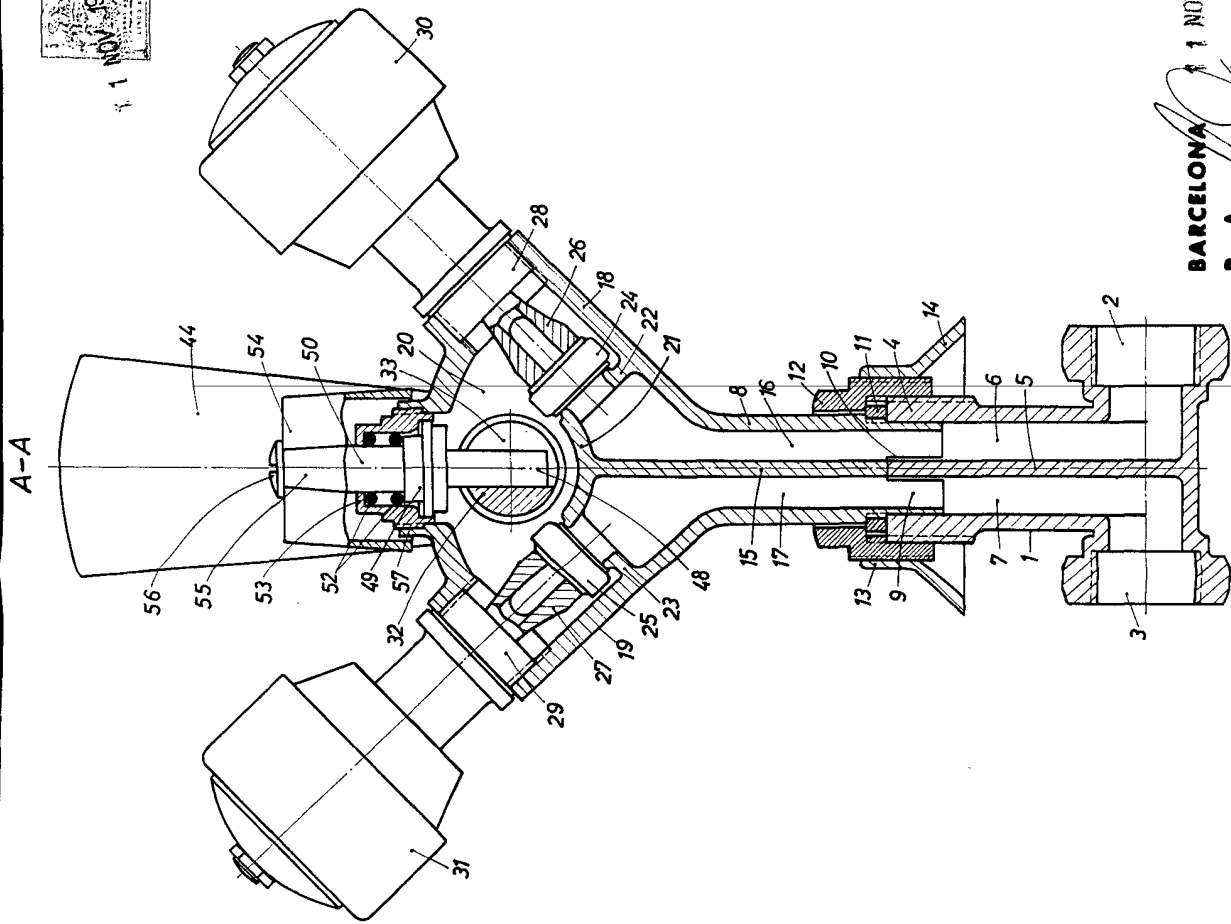


FIG. 2

BARCELONA 1 NOV. 1969

P. A.

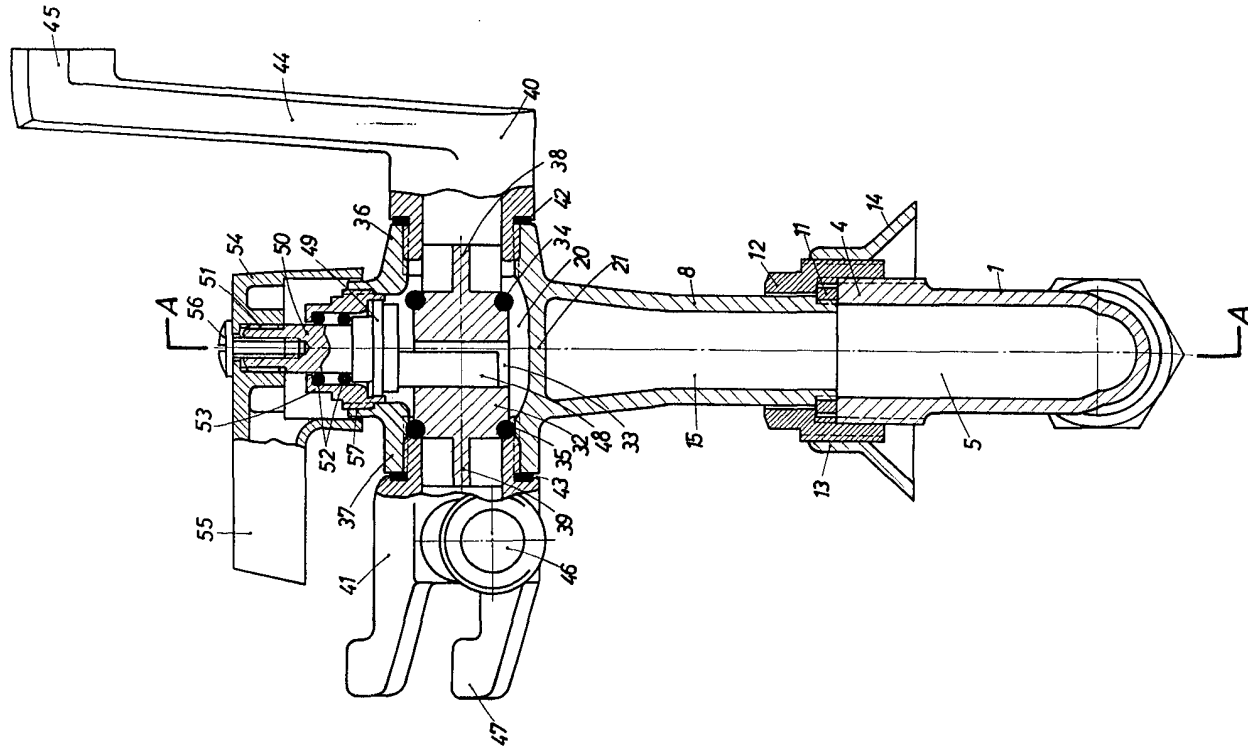


FIG. 1

ESCALA VARIABLE