



SECCION TECNICA
 CLASIFICACION I. P. C.
 CLASE H 01 H 01
 SUBCLASE H R

H 02
 G

153657

MODELO DE UTILIDAD

por 20 años

A favor de Doña MARIA VICTORIA BOTELLA SAGUÉS, de nacionalidad española, residente en BARCELONA, Arimón, 19 y 21. - - - - - por: "DISPOSITIVO PARA LA FIJACION DE CUERPOS DE CONEXION E INTERRUPCION ELECTRICAS Y SIMILARES".

MEMORIA DESCRIPTIVA

El presente modelo de utilidad se refiere a un dispositivo para la fijación de cuerpos de conexión e interrupción eléctricas y similares, tales como bases de enchufe para antenas de receptores de televisión, como la base de enchufe que se describe en esta memoria a título de ejemplo, u otros elementos de conexión, interrupción, iluminación y análogos diversos empleados, por ejemplo, en aparatos



electrodomésticos y en otras muchas aplicaciones.

Más particularmente, concierne el modelo a un dispositivo de fijación para sujetar el cuerpo de conexión, interrupción o análogo en un alojamiento previsto en el lugar de la instalación y en el que se dispone encajado dicho cuerpo en combinación con la boca de dicho alojamiento o con una placa protectora situada exteriormente alrededor del citado alojamiento.

El dispositivo en cuestión se distingue ventajosamente de los usuales porque proporciona una retención del cuerpo muy segura sin que las operaciones para obtenerla impliquen ninguna dificultad y con posibilidad de efectuarlas en forma sumamente rápida sin intervención de útil o herramienta alguna.

El dispositivo de que se trata se caracteriza esencialmente por el hecho de comprender dos aletas elásticas que son prolongación de sendos bordes laterales superiores del cuerpo de conexión eléctrica o equivalente y que, dirigidas hacia abajo, comportan respectivos regruesamientos inferiores de sección triangular que presentan una cara en plano inclinado exterior y de los que se derivan hacia arriba otras tantas lengüetas que se hallan separadas por el extremo libre en una distancia mayor que la existente entre dos bordes opuestos de la abertura de la placa protectora o del alojamiento. Gracias al dispositivo, introduciendo el cuerpo en el alojamiento correspondiente y ejerciendo con las



21 M

5 aletas laterales citadas una presión de empuje
contra los aludidos bordes de la abertura, dichas
aletas se aproximan y, una vez colocado el cuerpo
en el alojamiento, retornan separándose de nuevo
en virtud de su recuperación elástica, quedando
las lengüetas con sus respectivos extremos aplicados
debajo de los referidos bordes de la abertura, con
lo que el cuerpo resulta fijado sin posibilidad de
salida fortuita.

10 Para facilitar la explicación más detallada,
se acompaña una hoja de dibujos, en los que se ha
representado un caso práctico de realización que
se cita sólo a título de ejemplo no limitativo del
alcance de este modelo de utilidad.

15 En dichos dibujos:

La figura 1 es una vista en alzado que
muestra un cuerpo de conexión, en este caso de una
base de enchufe, provista del dispositivo y fijada
mediante el mismo en el lugar de la instalación.

20 La figura 2 es una vista en planta corres-
pondiente a la figura 1.

El dispositivo que se describe consiste,
de acuerdo con los dibujos, en dos aletas elásticas
-1- que parten hacia abajo de sendos bordes laterales
del cuerpo -2- de una base de enchufe, en dos cavida-
des -3- de la cual se alojan los elementos hembra, en
este caso tipo pinza -4-, destinados a recibir en
combinación con un orificio de centraje -3'-, las
púas contactoras de la correspondiente clavija de
30 conexión, a cuyos elementos hembra están incorporados



los terminales -5- para la conexión de los respectivos hilos conductores eléctricos, cuyos terminales pueden ser los ilustrados o de un tipo distinto convencional, por ejemplo, tipo "Faston" o de otra clase cualquiera.

5 Las aletas elásticas -1- presentan inferiormente sendos regruesamientos de sección triangular -6- con una cara en plano inclinado exterior y de los que se derivan hacia arriba respectivas lengüetas -7- que por su extremo libre están separadas según
10 una distancia ligeramente mayor que la existente entre los bordes -8- de una abertura -9- prevista en una placa protectora -10- fijada sobre la superficie exterior circundante de un alojamiento -11-.

En su empleo, el dispositivo se introduce
15 en el alojamiento -11- al hacerlo el cuerpo -2- para fijar éste, ejerciendo una presión con los regruesamientos -6- de las aletas elásticas -1- contra los bordes -8- de la abertura -9-, cuya presión aproxima las aletas -1-, las cuales en el momento de penetrar
20 en el alojamiento -11-, retornan por el efecto elástico y resultan aplicadas, como indica la figura 1, por debajo de los bordes -8-, con lo que el cuerpo -2- queda anclado entre la placa -10- y el alojamiento -11-.

25 El cuerpo -2- en sus bordes longitudinales presenta sendas pestañas semielásticas e inclinadas hacia abajo -12- que cuando se efectúa la introducción de dicho cuerpo en el alojamiento -11- se apoyan a presión sobre la placa protectora -10-, con lo cual
30 se obtiene la total inmovilización del cuerpo -2-



27 M

en la cavidad -11-.

El modelo, dentro de su esencialidad, puede ser llevado a la práctica en otras formas de realización que difieran sólo en detalle de la
5 indicada únicamente a título de ejemplo, a las cuales alcanzará igualmente la protección que se recaba. Podrá, por tanto, fabricarse el dispositivo de referencia en cualquier forma y tamaño y con los materiales y medios más convenientes, por quedar todo
10 ello comprendido en el espíritu de las siguientes reivindicaciones.

N O T A

Se reivindica como objeto del presente modelo de utilidad:

15 1.- Dispositivo para la fijación de cuerpos de conexión e interrupción eléctricas y similares, del tipo de cuerpos que encajan en un alojamiento del lugar de la instalación y se combinan con la boca del mismo, c a r a c t e r i z a d o esencial-
20 mente por el hecho de comprender dos aletas elásticas que son prolongación de sendos bordes laterales superiores del cuerpo de conexión eléctrica o similar y que, dirigidas hacia abajo, comportan inferiormente respectivos regruesamientos de sección triangular
25 con una cara en plano inclinado exterior y de los que se derivan hacia arriba otras tantas lengüetas que se hallan separadas por su extremo libre según una distancia ligeramente mayor que la existente entre dos bordes opuestos de la abertura o boca del



alojamiento, de manera que, introduciendo el cuerpo en el alojamiento, con la cara en plano inclinado de los regruesamientos de las aletas elásticas se ejerce presión contra los aludidos bordes de la
5 abertura del mismo, con lo que las aletas se aproximan, retornando por efecto elástico una vez han penetrado en el alojamiento y quedando las lengüetas extremas aplicadas por debajo de los citados bordes de la
10 abertura, de manera que el cuerpo resulta anclado entre los bordes exteriores e interiores de dicha
abertura, sobre cuyos bordes exteriores se apoyan las dos pestañas usuales derivadas de los bordes longitudinales del cuerpo para asegurar la inmovilización.

15 2.- DISPOSITIVO PARA LA FIJACION DE CUERPOS DE CONEXION E INTERRUPCION ELECTRICAS Y SIMILARES.

Consta la presente memoria descriptiva de seis hojas mecanografiadas, foliadas, numeradas y escritas por una sola cara, acompañadas de una lámina de dibujos.

Madrid, a 21 de Noviembre de 1969

MARIA VICTORIA BOTELLA SAGUÉS

P. A.
MANUEL BOTELLA SAGUÉS
P. P.



Fig. 1

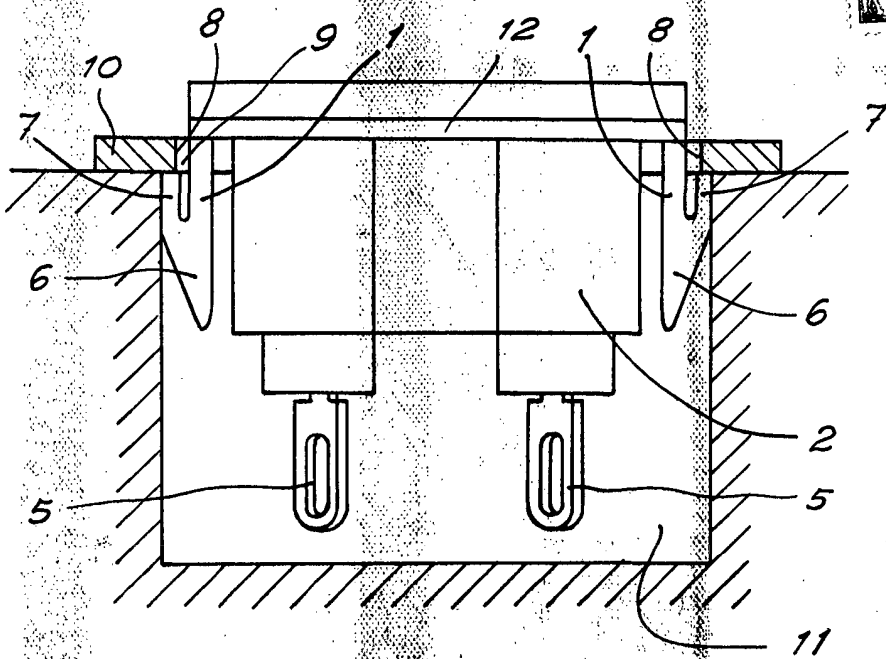
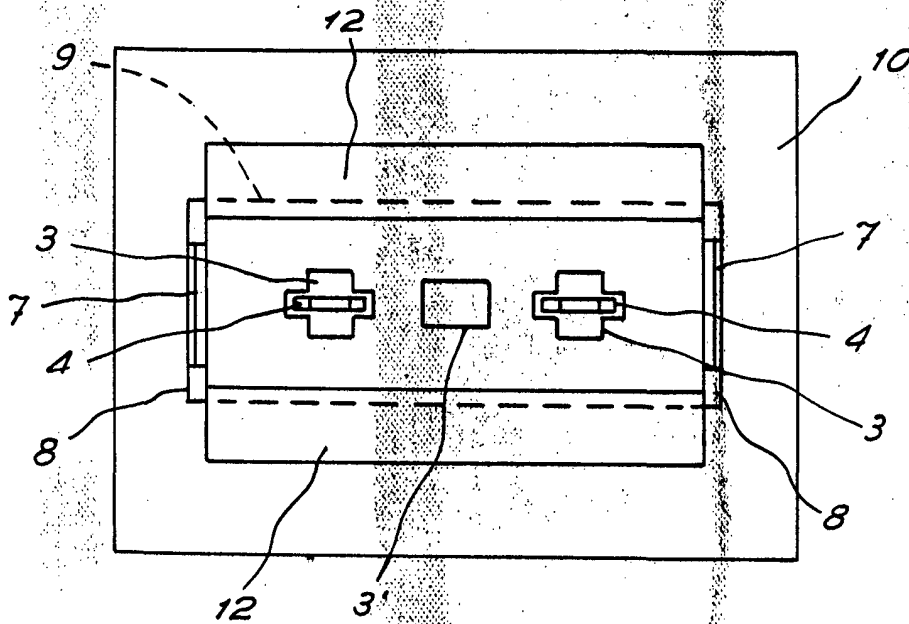


Fig. 2



Madrid, 21 Noviembre 1969

MANUEL DE VILLALBA
P. F.