



MEMORIA DESCRIPTIVA

que se acompaña

153595

a la solicitud de

una PATENTE DE INVENCION, por VEINTE AÑOS en España,

a favor de

DON LOUIS COUSIN, residente en PARIS (Francia),

por

"BASTIDOR-SOPORTE PARA GENERADORES DE ACETILENO U OTROS, MONTADOS SOBRE VEHICULOS AUTOMOVILES".

INVENTOR: Don Louis Cousin, de Nacionalidad Francesa.

(CON PRIORIDAD de la solicitud de Patente francesa nº 457.480, del 30 de Abril de 1941).

—:O:—

5 El desarrollo de los generadores de acetileno u otros gases, utilizados para la alimentación de los motores de vehículos automóviles, plantea el problema de la disposición más ventajosa de dichos generadores sobre los citados vehículos, en condiciones propicias a la vez a la buena conservación y la protección de los generadores, sin encumbrar indebidamente la superficie útil del vehículo y sin perjudicar la línea general acostumbrada con la presencia de órganos visibles exteriores de un aspecto poco estético.

10 El presente invento consiste en colocar un generador del citado tipo en un bastidor que llena completamente las diversas condiciones favorables.

15 Con arreglo al invento, el generador es sostenido por un bastidor colocado entre el árbol trasero del vehículo y la parte posterior del chasis. el citado soporte está suspendido en el árbol trasero, mediante una unión elástica, sencilla o múltiple, y está unido con el chasis por dos sistemas pendulares, susceptibles de permitirle una ligera oscilación en un plano paralelo al plano mediano del vehículo, de suerte que responde a los esfuerzos de la suspensión elástica.

20 Gracias a dicho montaje oscilante, el generador está suspendido elásticamente y no sufre ningún daño que pudiera resultar de las sacudidas durante la marcha del vehículo; por otra parte, la carrocería disimula su presencia y no sobresale de las superficies normalmente disponibles de la carrocería ni del mismo motor.

25 El dispositivo del bastidor-soporte oscilante, con arreglo al presente invento, se muestra en el dibujo adjunto, en el cual:

30 La fig. 1 es una vista esquemática, en elevación lateral de dicho dispositivo;

La Fig. 2 es una vista en plano, correspondiente a la fig. 1;

35 Las fig. 3 y 4 muestran los detalles, en mayor escala

153595



y en elevación lateral; de la suspensión elástica y de las pequeñas bielas que constituyen órganos pendulares.

La fig. 5 muestra dichos órganos pendulares con arreglo a un corte por el plano proyectado en X-X sobre la fig. 4.

El bastidor-soporte del generador 1 se sostenido en tres puntos y ocupa, entre el eje trasero 2 y el chasis 3 del vehículo, el espacio necesario según las dimensiones del generador 4-4.

Hacia adelante el bastidor-soporte se apoya elásticamente en una armadura en U, 5, fijada por cualquier medio apropiado en el eje trasero.

La unión elástica se efectúa, en el ejemplo descrito, mediante un árbol 6, constituido sencillamente por un tornillo que atraviesa dos placas 7-8, solidarias respectivamente de la armadura 5 y del bastidor 1. Dos resortes, 9 y 10, están interpuestos entre dichas placas y una tuerca 11, la cual permite graduar la suspensión.

Lateralmente, el bastidor es sostenido en cada lado por un juego de bielas 12, articuladas en sus extremos superiores sobre los ejes 13, que se apoyan en las guarniciones 14, unidas al chasis 3 del vehículo.

Los extremos inferiores de dichas bielas son ensartados en un extremo de árbol 15, solidario del bastidor 1, de modo que éste puede oscilar ligeramente con relación a los ejes 13, gracias a la acción de la suspensión elástica 9-10.

Con el fin de sustraer el bastidor 1 a los esfuerzos de torsión que podrían alcanzarle, como consecuencia de ciertas deformaciones del chasis en las curvas, se interponen, entre los lados del bastidor y las bielas 12, muelles 16-16, que dan al bastidor la ventaja adicional de una suspensión elástica transversal.

En tales condiciones el bastidor está completamente a salvo de los efectos nocivos que podrían provocar los choques o percusiones debidos a la marcha del vehículo, y el generador está protegido en condiciones muy satisfactorias.

Hecha la descripción precedente, es preciso añadir que los detalles de realización de la idea expuesta, pueden variar, sin que por ello cambie la esencia de la invención, que es la que se desprende de los párrafos que anteceden, y la que se reivindica en la siguiente.

#### NOTA

En resumen: La PATENTE DE INVENCION, cuyo registro se solicita, recaerá sobre las reivindicaciones siguientes:

1) Bastidor-soporte para generadores de acetileno u otros gases, montados sobre vehículos automóviles, caracterizado porque está suspendido del eje trasero mediante una unión elástica, sencilla o múltiple, y porque está unido con el chasis mediante dos sistemas pendulares susceptibles de permitirle una ligera oscilación en un plano paralelo al plano mediano del vehículo, de modo de responder a los movimientos de la suspensión elástica.

2) Bastidor-soporte, según la reivindicación anterior, caracterizado porque comprende un sistema elástico interpuesto entre las bielas de suspensión y el bastidor.

3) Se reivindica, por último, como objeto sobre el que ha de recaer la PATENTE DE INVENCION que se solicita, "BASTIDOR-SOPORTE PARA GENERADORES DE ACETILENO U OTROS, MONTADOS SOBRE VEHICULOS AUTOMOVILES".

Todo conforme queda descrito en la presente Memoria, que consta de 2 páginas escritas a máquina por una sola cara, y dibujos que se acompañan.

Ma-



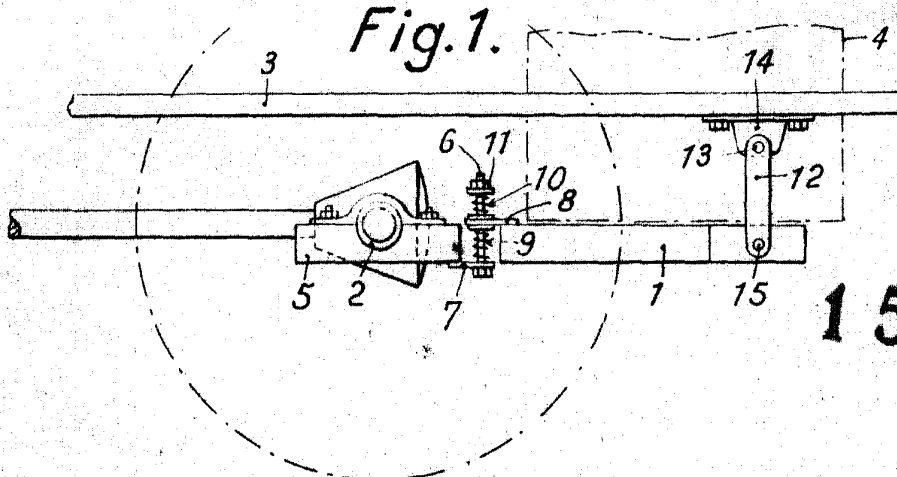
Madrid, 2 de Julio de 1941.

ALFONSO UNGRIA

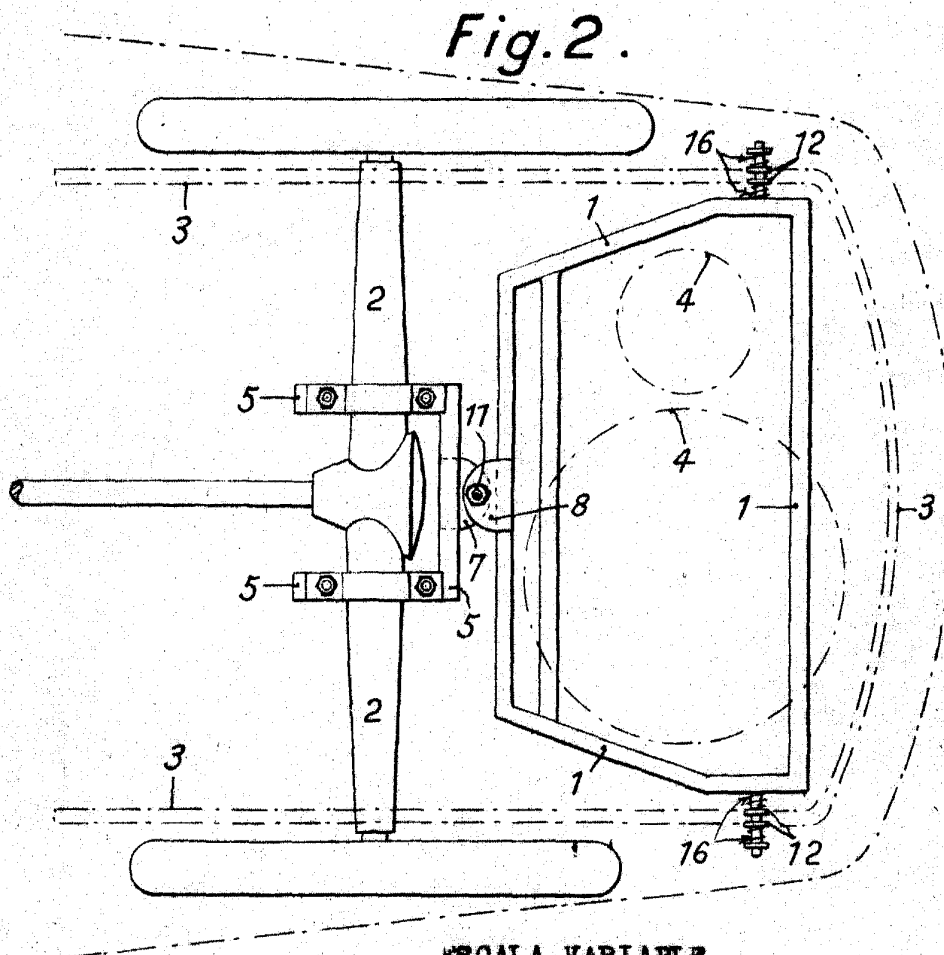
*153595*  
1 535 95



153595



153595



ESCALA VARIABLE  
Madrid, 2 Julio 1941  
ALFONSO UNGRIA

153595



Fig. 3.

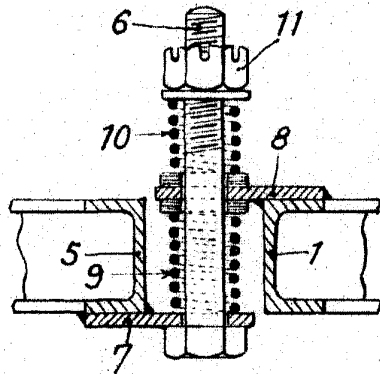


Fig. 4. X

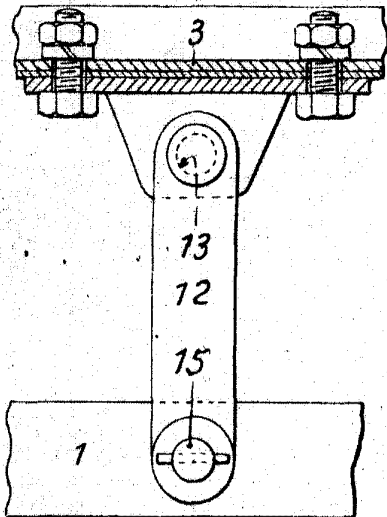
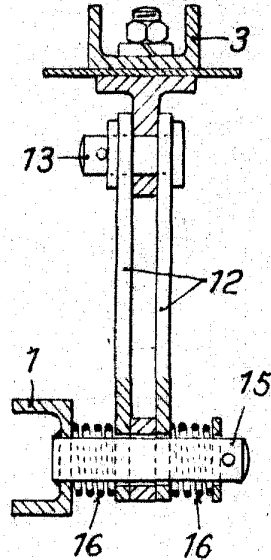


Fig. 5.



ESCALA VARIABLE  
Madrid, Julio 1941  
ALFONSO UNGRIA