



29 00

153522

MODELO DE UTILIDAD

por 20 años

por "DISPOSITIVO DE CIERRE PARA PUERTAS CORREDERAS", a favor de D. Santiago FLAZA Belmonte y D. Juan M^s ISERN Serres, de nacionalidad española, domiciliados en HOSPITALET DE LLOBREGAT (Barcelona), 26 de Enero, 1900.

=====

MEMORIA DESCRIPTIVA

El presente Modelo de utilidad se refiere a un dispositivo destinado a asegurar el cierre de puertas de tipo de corredera, en aberturas interiores y exteriores, así como también para partes de muebles y similares. El dispositivo que se describirá es de gran simplicidad mecánica y susceptible de presentar un efecto considerable de acabado desde el punto de vista estético, constituyendo asimismo un artículo de novedad, como variante en los dispositivos conocidos para la función expresada.

El conjunto de elementos que integran el aparato cerrador que se describirá permite asegurar la unión temporal de dos partes enfrentadas, concretamente de una puerta corredera y de su marco, realizándose el cierre por presión de un elemento solidario de éste con otro anexo a la corredera, pudiendo incorporarse al mecanismo una cerradura de bombillo o similar, accionada por llave.



Para facilitar la explicación, se acompaña a la presente memoria una hoja de dibujos, en los que se ha representado, a título de ejemplo ilustrativo y no limitativo, un caso de realización de un dispositivo de cierre para puertas correderas, según los principios de las reivindicaciones.

En los dibujos:

La figura 1 muestra una vista lateral de uno de los dos cuerpos del dispositivo, con indicación de dos planos transversales A-A y B-B que dan efecto a las secciones contenidas en el propio dibujo.

La figura 2 es una sección longitudinal y lateral del dispositivo en vista de conjunto, y la figura 3 es la proyección de la parte delantera, o sea la que queda visible al usuario.

Los elementos designados con números en los dibujos corresponden a las partes siguientes:

--1- y -2-, cuerpos esenciales del dispositivo, los cuales poseen pares de tetones -3- y -4-, respectivamente enfrentados, para la disposición de tornillos -5- y -6- que mantengan acopladas las partes esenciales; -7- y -8-, cavidades entrantes en los cuerpos -1- y -2-, respectivamente; -9-, elemento de accionamiento manual inmediato, realizado ventajosamente de material plástico, y con una configuración curvilínea en su parte inferior, para facilitar la aplicación digital; -10-, cara delantera del cuerpo del dispositivo, que quedará visible y enrasada con la superficie de la puerta o elemento móvil en disposición corredera; -11-, botón provisto de un saliente central, en disposición preferentemente diametral y destinado a su manejo giratorio, con el fin de asegurar, a voluntad, el bloqueo del mecanismo, comportando en las zonas laterales indicaciones -12- alusivas a su función; -13-, pieza a modo de gatillo bas-



- culante alrededor del pasador transversal -14-, provista de expansiones simétricas -15- y -16- en situación paralela y media respecto a la pieza; -17-, apéndice derivado de la parte superior y cilíndrica del gatillo, a la que se sujeta uno
5. de los extremos del resorte helicoidal -18-, el cual tiene su otro extremo acoplado a un saliente -19- del cuerpo fijo -1-, asegurándose así la tendencia del gatillo a ocupar una posición saliente, que corresponde a la representada en la figura 1; -20-, pieza deslizante, con estructura de placa, que
10. lleva acoplada en su parte inferior al elemento -9- y se desliza guiada por salientes laterales del cuerpo -1-; -21-, guías para el deslizamiento conducido del extremo del pasador -14-, cuya cabeza queda retenida por la corredera -20-; -22-, abertura practicada central y longitudinalmente en la correde-
15. ra, con un ensanchamiento circular -23- al que corresponde un tetón -24- derivado del botón -11-, de forma rectangular y con sus lados menores convexos en correlación con la zona circular anterior, siendo la anchura del tetón ligeramente inferior, con posibilidad de introducción, en la abertura -22-; -25-,
20. clip elástico de retención para el botón -11- mediante una entalla practicada en el cuello del tetón -24-; -26-, alojamiento para la disposición facultativa de una cerradura de bombillo o bombín, cuando se desea cerrar con llave la puerta o elemento corredero de que se trate; -27-, pieza conjugada con la -13-,
25. para la realización del cierre del dispositivo, solidaria del marco -28- de una puerta u otro elemento equivalente.

El resorte -18-, además de actuar sobre el gatillo -13-, determina el descenso de la pieza corredera -20-, y, con ella, el del propio gatillo, neutralizándose la tendencia citada mediante la aplicación de una fuerza ascendente al elemento -9-.

30.

29 OCT 1989
5
CIB
CIB

Todo cuanto no afecte, altere, cambie o modifique la esencia del dispositivo descrito, será variable a los efectos del actual Modelo.

N O T A.

5. Se reivindica como objeto de este registro por Modelo de utilidad:

1.- Dispositivo de cierre para puertas correderas, caracterizado esencialmente por constar de dos cuerpos acoplados mediante tornillos en disposición transversal, definiendo
10. una caja elemental y alargada, dos de cuyas caras mayores sirven de guiado para un pasador transversal de articulación para un gatillo que realiza, en conjugación con otra pieza en forma de gancho, solidaria del marco fijo de la puerta, el cierre temporal de ésta por enclavamiento mutuo de ambos elementos, rea-
15. lizándose el guiado del pasador mediante dos pestañas verticales y paralelas en uno de los cuerpos del mecanismo y la traslación del pasador por deslizamiento de una pieza en forma de placa que retiene la cabeza de aquél, y se desplaza longitudinalmente, en dirección vertical, junto al otro cuerpo por solicitud de
20. un resorte helicoidal que tiene su extremo superior sujeto a un tetón derivado del gatillo junto a su zona de articulación y su otro extremo fijo a un saliente del cuerpo exterior del mecanismo.

2.- Dispositivo de cierre para puertas correderas, según la reivindicación anterior, caracterizado esencialmente por
25. la provisión de un elemento de accionamiento vertical y ascendente, por acción manual expresa, de la pieza corredera que sustenta el gatillo basculante, estableciéndose el enclavamiento temporal de la citada pieza deslizante por bloqueo facultativo de la misma, realizado mediante un botón sustentado por la
30. cara delantera del cuerpo fijo y anterior del dispositivo, con



29 OCT

- 5 -

provisión de un saliente de sujeción digital y de un tetón interior de forma prismática rectangular de caras menores convexas, conjugado con una abertura practicada en la placa deslizable, que tiene forma circular y se prolonga en una zona rectangular, de manera que en relación con la primera se facilita el libre giro del botón y su posible bloqueo, mientras que con relación a la parte rectangular el tetón permite el libre movimiento de la placa sustentadora del gatillo.

5. Sean cuales fueren las circunstancias que concurren en la esencialidad del Modelo de utilidad, definido en las anteriores reivindicaciones cuyo objeto es:

10. 3.- "DISPOSITIVO DE CIERRE PARA PUERTAS CORREDERAS".

Consta la presente memoria de cinco hojas foliadas, mecanografiadas por una sola cara y de los dibujos unidos a la misma.

Barcelona, 29 OCT 1969

P.A. de D. Santiago PLAZA Belmonte,
y D. Juan M^a ISERN Serres,

mc.

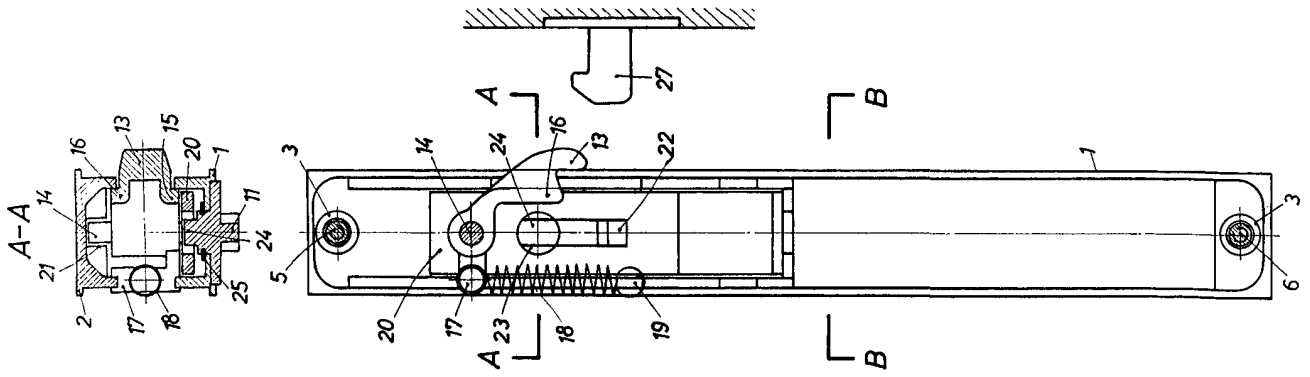


FIG. 1

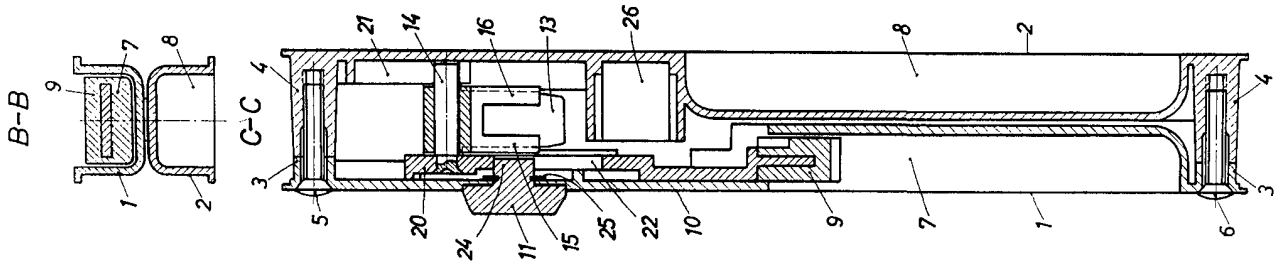


FIG. 2

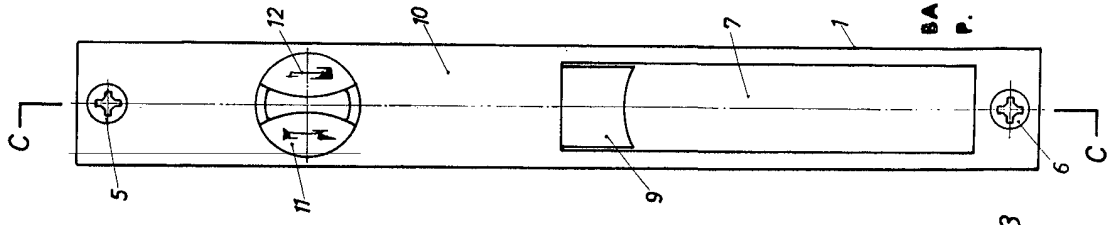


FIG. 3

BARCELONA
P. A.

29 OCT 1906
[Signature]