

153447



EXPEDIENTE: MODELO DE UTILIDAD

Titular: D. FRANCISCO SIDRO LLOBET

Nacionalidad: Española

Domicilio: BARCELONA - Balmes, 295

Objeto: "BATERIA ALAMBRICA PERFECCIONADA PARA INSTALACIONES DE ALUMBRADO"

Prioridad:

MEMORIA DESCRIPTIVA

El objeto de nuestra descripción es el de dar a conocer las características que distinguen a una batería alambrica perfeccionada para instalaciones de alumbrado, por cuyas evidentes cualidades se justifica la solicitud, a favor del titular del expediente, del privilegio de exclusividad concedido por la vigente Ley de la Propiedad Industrial, para su fabricación y venta en España.

Nuestra batería tiene su aplicación en todo tipo de instalaciones provisionales o eventuales, o en aquellas otras de duración limitada o esporádica, que

15 no justifican una instalación definitiva. Pero para conseguir una de estas finalidades con garantías de acierto, es necesario que, al mismo tiempo de proporcionar una excelente disposición para adaptarse a los tendidos convenientes, se consiga una sencilla, ligera y económica estructura, que hagan factible en rápida instalación, con una inversión reducida.

20 Y estas son, precisamente, las virtudes que distinguen a nuestra batería alámbrica, en la que la sencillez y la eficacia aparecen entrañablemente unidas, según podrá constatarse a lo largo de nuestra descripción.

25 Con el fin de que esta última resulte lo suficientemente clara y explícita, hemos considerado conveniente acompañarla del plano adjunto en el que se recogen algunos de sus aspectos más interesantes, que en virtud de su simple valor informativo, deben ser considerados en su más amplio aspecto y, en modo alguno, como límite del alcance del expediente, sólo determinable por la Ley de la Propiedad Industrial.

35 La figura 1ª del citado plano nos muestra una vista en planta de uno de los elementos componentes de nuestra batería. La figura 2ª es una vista en alzado del mismo elemento, en la que se muestra una completa visión de su aspecto general.

40 Haciendo referencia a lo largo de nuestra descripción al contenido de las precitadas figuras, - apreciamos, señalando con -1-, el tirante en el que se montan los elementos constitutivos de la batería de ilu



1969

45

minación. Dichos elementos están conformados por un alambre -2- de diámetro apropiado, que se dobla sobre si mismo, dando lugar, en el extremo de doblado, a la formación de un aro -3-, perfectamente circular, en el que se prevé el montaje del correspondiente casquillo portalámparas.

50

Seguidamente, las dos ramas del alambre -2-, se arrollan sobre si mismos, con lo que el elemento obtiene suficiente fuerza, resistencia y rigidez, aumentada por el trazado en arco de círculo -4- que sigue, describiendo un camino ascendente a partir del mencionado aro -3-. De esta manera se obtiene un brazo -7- paralelo al aro y situado sobre él, cuya retorcida apariencia queda interrumpida, coincidiendo con el centro geométrico del aro -3- y dando lugar a un segundo aro, que señalamos con -5-, de diámetro bastante menor que el primero, donde se aloja el casquillo aislante -6-.

55

60

El brazo -7- continua hasta las cercanías del tirante soporte -1-, donde se separan sus dos ramas -8-, siguiendo direcciones opuestas y arrollándose cada una de ellas sobre el tirante soporte -1-, para dejar perfectamente montada la estructura alambriaca que comportará la correspondiente lámpara.

65

70

La orientación de cada lámpara puede determinarse a voluntad, pues basta darle un ligero giro al brazo -7-, en uno u otro sentido, para que quede estabilizado con la orientación deseada. Lógicamente, esta facultad de orientación confiere a nuestra batería una amplia aplicación, prestándose a la realización de



caprichosas combinaciones que realcen el efecto luminoso conseguido.

75

Finalmente, a lo largo del mismo tirante soporte -1-, se encuentran dispuestos los conductores eléctricos -9-, derivados, ante cada estructura alambrica -2-, hacia el respectivo casquillo aislante -6- con el que se conexiona mediante el terminal de contacto -10-, de manera que la corriente eléctrica llegue a las lámparas.

80

Suficientemente descrita la naturaleza, montaje y utilidad de nuestra batería alambrica perfeccionada, para instalaciones de alumbrado, sólo nos resta manifestar que serán variables las circunstancias de materiales, tamaños y formas de sus diferentes partes, siempre y cuando no se vea alterada su esencialidad, contenida en la siguiente

85

N O T A
= = =

Los puntos que se reivindicán en el presente Modelo de Utilidad son:

90

1º.- "Batería alambrica perfeccionada para instalaciones de alumbrado", caracterizado por constar de un tirante soporte en el que se montan alambres doblados sobre si mismos que constituyen, en su extremo de doblado, un aro circular en el que se instala el correspondiente portalámparas, formando a continuación, ambos ramales del alambre, un brazo único mediante el arrollado helicoidal sobre si mismos, cuyo brazo describe un arco ascendente para terminar en un trazado horizontal en el que se conforma, exactamente sobre el arco

95

100



- 5 -

105 portalámparas, un segundo aro de menor diámetro portador de un casquillo aislante, donde se conecta el terminal de los conductores eléctricos instalados sobre el mismo tirante soporte, mientras que los ramales de la estructura alámbrica se separan y se arrollan, siguiendo direcciones opuestas, sobre el tirante soporte, permitiendo mediante leves giros, la orientación caprichosa de las estructuras alámbricas. Y

110 2º.- "BATERIA ALAMBRICA PERFECCIONADA PARA INSTALACIONES DE ALUMBRADO", de conformidad en un todo en lo esencial y fines industriales a lo descrito en la precedente Memoria Descriptiva y gráficamente expresado por el plano que se adjunta para su mejor comprensión.

Esta Memoria consta de CINCO hojas mecanografiada por una sola cara a doble espacio en 114 líneas.

Valencia, 13 Noviembre 1969

Por autorización del interesado.

Juan López

15 JUN 1969

FIG. 1

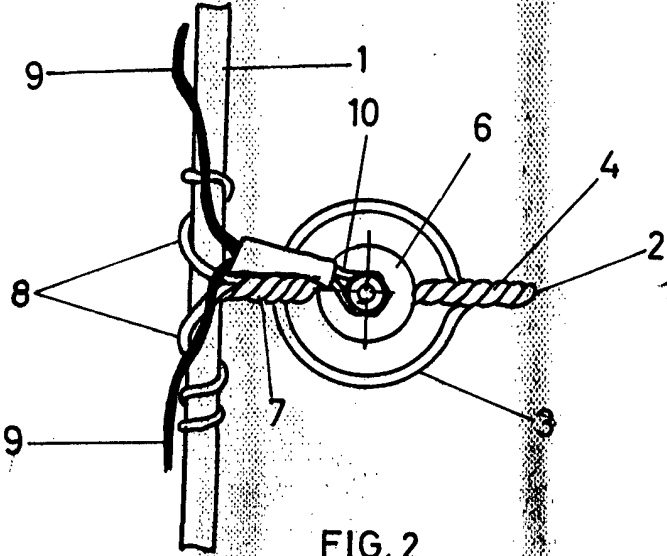
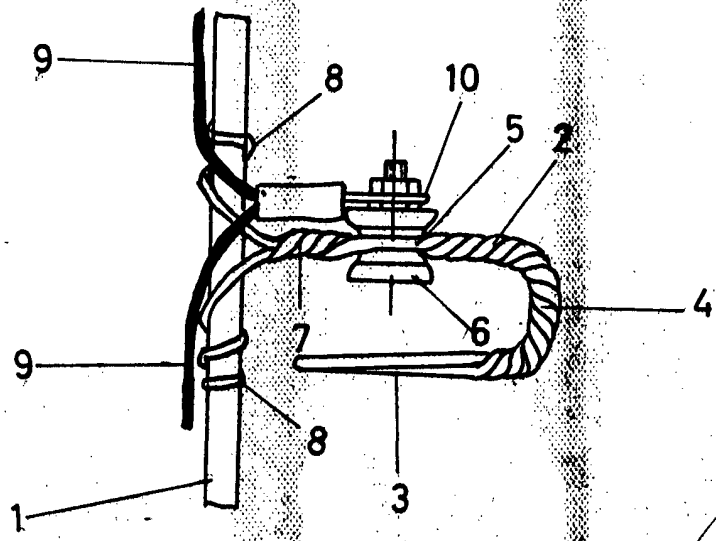


FIG. 2



escala variable
valencia / novbre 1969.
p.a.

Francisco Sidro