

753433 14



delicada y de elevado coste debido a que la superficie tallada ortopédicamente, o sea la que ha de quedar en contacto con la planta del pié, adaptándose a la configuración anatómica, ha de quedar perfectamente terminada para que el contacto con la piel no produzca irritaciones o lesiones. Por otra parte, el caminar con este tipo de suelas duras, como han de ser necesariamente las plataformas para los calzados anatómicos, resulta a veces desagradable por la circunstancia de que la planta de contacto con el suelo, al ser totalmente rígida y plana, ocasiona ruidos molestos cuando no un efecto de resbalamiento y giro, por cuanto que los puntos que entran en contacto con la superficie de sustentación son simplemente los puntos extremos de tacón y puntera.

La presente memoria trata de una plataforma para calzados anatómicos en los que la realización de una superficie perfectamente lisa y de tacto agradable se supedita exclusivamente a la naturaleza del material con el que se forra la superficie superior tallada convenientemente, bien sea en su totalidad o en zonas determinadas de la misma que pueden abarcar indistintamente la zona de contacto con los dedos o el talón, y en los casos así precisos, por determinadas características de algunos piés, una parte lateral de las mismas, pudiendo ser este material, dispuesto a manera de plantilla para el contacto directo, de una materia simplemente decorativa o bien de la misma que a la vez comporta unas especiales características de adherencia o de amortiguación para la pisada.

Por otra parte, la misma plataforma, que en el grueso de su configuración presenta una abertura pasante para la recepción de las bandas que en sí mismas constituyen el cuerpo del zapato, se presenta en la zona de contacto con



el suelo tallada de manera tal que precisamente en los puntos de iniciación de la pisada o de elevación natural, dispone de unos biseles que facilitan el movimiento natural, quedando talladas estas zonas de tacón y de puntera de manera que se presenta, en la posición de inclinación máxima del movimiento citado, una superficie de área suficiente para que se evite en cualquier caso una posibilidad de giro o simplemente de excesivo ruido en los pasos.

A continuación se hará una descripción completa del aludido modelo con referencia a los planos que se acompañan, en los cuales se representa, a simple título de ejemplo, no limitativo, una forma preferente de realización susceptible de todas aquellas modificaciones de detalle que no alteren fundamentalmente sus características esenciales.

En dichos dibujos:

La figura 1ª, es una sección de alzado, a lo largo de un plano longitudinal, de la nueva plataforma para calzado.

La figura 2ª, es una vista en perspectiva semi-superior correspondiente a una plataforma totalmente tallada en la superficie receptora del pié.

La figura 3ª, finalmente, digo corresponde a otra plataforma en la que el relieve receptor se concreta a la parte lateral de los dedos del pié.

La figura 4ª, es una sección por A-B de la figura 1ª.

Según queda representado en los dibujos, (1) es el cuerpo de la plataforma o suela que presenta la particularidad de que en la zona de talón y en la parte inferior que entra en contacto con el suelo en el movimiento normal de an-



dar, dispone de un bisel (2) que facilita la toma de contacto, de la misma manera que en la parte de la puntera, se previene el bisel (3) que por el contrario, facilita la elevación normal del calzado.

Otra particularidad que presenta esta plataforma, consiste en que la superficie de recepción de la planta del pié, referenciada como (4), es susceptible de comportar un relieve totalmente anatómico como se muestra en la figura 2ª, o por el contrario, disponer de relieves de adaptación solamente en la parte destinada a dedos mediante el tallado (7) que abarca solamente una parte lateral de la superficie de la planta. En la figura 3ª se aprecia esta disposición diferenciada de la representada en la figura 2ª, en la que el lomo (6) abarca la extensión lateral completa de los dedos de los pies. En cuanto a la superficie que ha de quedar en contacto con la propia planta, se recubre con una lámina de material adecuado, bien sea rígida o de naturaleza blanda, que por una parte proporciona una notable mejoría en el aspecto estético a la vez que facilita el mecanizado de la plataforma en la que ya no es preciso un terminado fino, y que por otra parte, al adecuarse el material a las necesidades de la utilización, llega incluso a proporcionar una huella elástica que facilita la operación de andar. Esta lámina se representa en los dibujos con la marca (5), en tanto que la marca (8) corresponde a una abertura pasante de lado a lado y a través de la que se pasa una correa u otro material de formación del calzado.

La forma, dimensiones y materiales podrán ser variables y en general cuanto sea accesorio o secundario, siempre que no altere, cambie o modifique la esencialidad del objeto que se describe.



105 Los términos en que queda redactada esta Memoria,
son ciertos y fiel reflejo del objeto descrito, debiéndose
tomar con carácter amplio y nunca en forma limitativa.

N O T A :

El MODELO DE UTILIDAD que se solicita, deberá re-
caer, precisamente, sobre las particularidades característi-
cas de las siguientes reivindicaciones:

110 1ª.- Plataforma perfeccionada para calzados, esen-
cialmente c a r a c t e r i z a d a porque la superficie
ortopédica tallada para la recepción de la planta del pie,
queda recubierta solidariamente de una fina lámina de mate-
rial de superficie lisa bien rígida o de naturaleza blanda,
115 susceptible de ocultar por absorción las irregularidades nor-
males de un tallado rápido del propio material constitutivo
de la plataforma.

120 2ª.- Plataforma perfeccionada para calzados, según
reivindicación anterior, caracterizada porque la zona que
queda en contacto con el suelo dispone de un bisel en la zo-
na de tacón que primeramente entra en contacto con el suelo
en el movimiento de andar, en tanto que la propia puntera de
la misma superficie dispone de otro bisel que facilita el
despegado en el mismo movimiento de la persona usuaria del
125 calzado.

3ª.- Plataforma perfeccionada para calzados, según
reivindicaciones anteriores, caracterizada porque la superfi



130

cie tallada en la zona de recepción de la planta del pié y recubierta por la lámina de terminación es susceptible de presentar relieves que abarquen zonas determinadas del propio pié y que se destacan en el resto de la superficie de generación plana, y porque presenta transversalmente un ranurado pasante a modo de permitir la colocación de una correa u otro medio de sujeción al pié.

135

4ª.- "PLATAFORMA PERFECCIONADA PARA CALZADOS".

Todo ello según queda expuesto en la presente Memoria, que consta de seis hojas foliadas y mecanografiadas por una sola cara, y una hoja de dibujos que con la misma se acompaña.

MADRID,

14 NOV. 1969

P. A.

Modesta Polo

P. P.

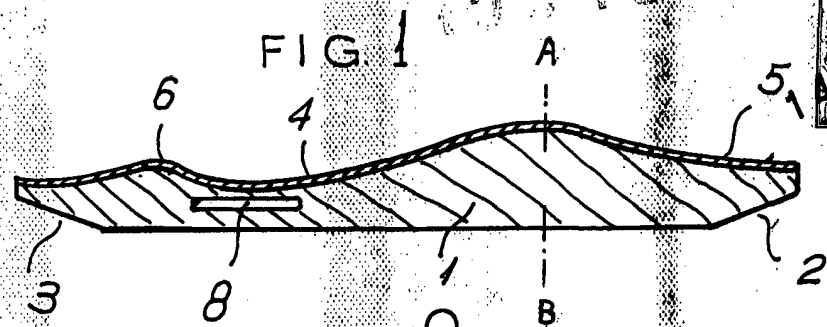


FIG. 1

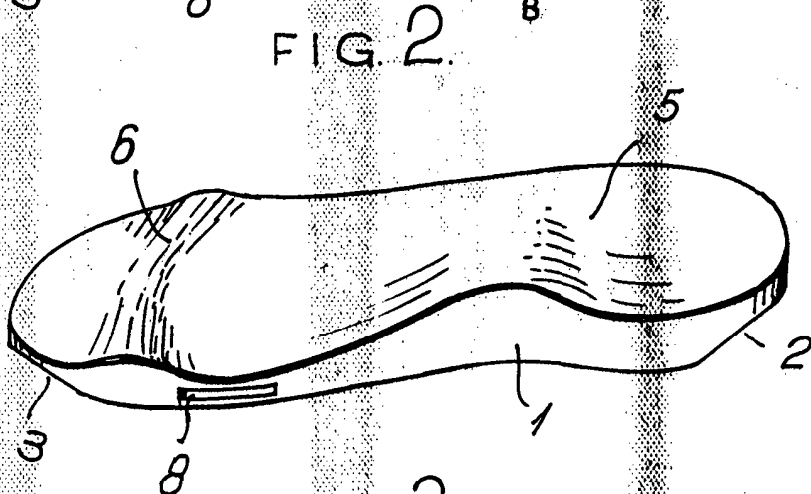


FIG. 2

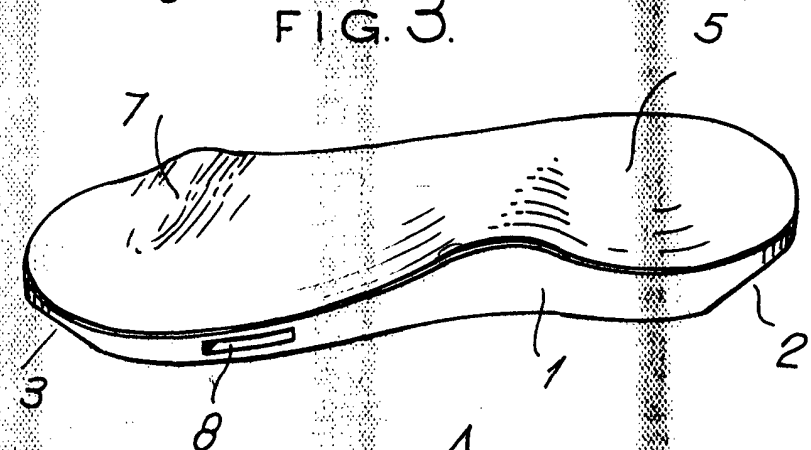


FIG. 3

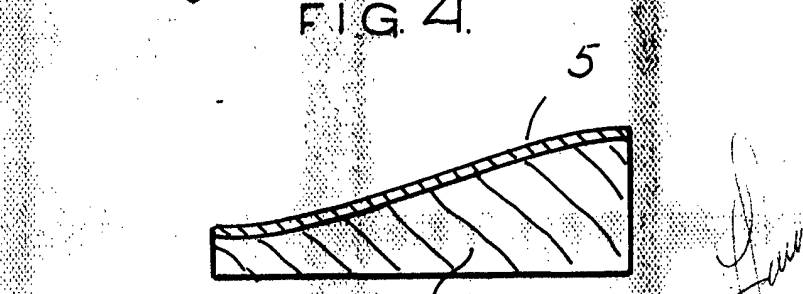
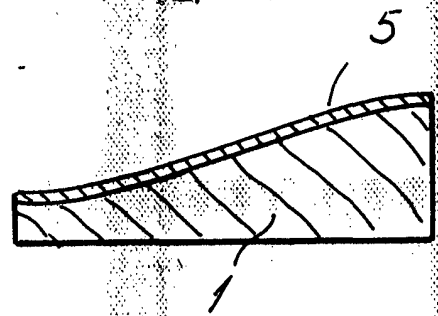


FIG. 4



Madrid. 14 NOV. 1969

Modesta Polo
P.P.P.

ESCALA VARIABLE.