



153346

# memoria descriptiva

SECCION TECNICA  
CLASIFICACION I. P. C.  
CLASE E 04  
SOLASE F

## MODELO DE UTILIDAD

Que se solicita en España por VEINTE AÑOS,  
a favor de DON JOSE ESCUDERO LOZANO, de nacionalidad Española residente en Madrid, C/. Sulfato 1, por " ENGATILLADO PARA TIRAS SINTETICAS DE REVESTIMIENTO "

---oO---



11 NOV

- 2 -

Se refiere éste Modelo de Utilidad, conforme su enunciado indica, a un elemento de engatillado o disposición especial de éstas en perfiles o tiras sintéticas de revestimiento de superficies en general, frisos o análogos.

- 5.- Uno de los grandes inconvenientes con los que generalmente se encuentran los instaladores de dichas tiras, en superficies de toda índole, es el medio de engatillado o empalme de las mismas, ésta dificultad determina en consecuencia, que el propio especialista en la materia, de principio, rehace revestidores de éste tipo que incluso, puedan presentar mejores condiciones decorativas que otros.
- 10.-

Toda la dificultad de dichos medios de engatillado radica en la dificultad de situar una tira nueva, nos referimos a la inmediata del revestimiento, sobre la anteriormente fijada. Es

- 15.- decir, cuando hemos fijado una tira, lógicamente mediante clavazón, nos deja un sector a través del cual tenemos que colocar la siguiente, pero siempre con el mínimo de dificultad y un máximo de seguridad en el afianzamiento y, por supuesto, siempre con los márgenes suficientes para que pequeñas eventualidades
- 20.- tales, como la posibilidad de una deformación de la pared u otro que requiera ésta condición.



- 3 -

- Para evitar éstos inconvenientes, se ha creado un perfil de cualesquiera configuración u ornamentación, facultado en sus extremos, como se dirá, y que presenta la doble ventaja de poder situar las tiras en dos posiciones; una, completamente a los
- 5.- haces de la anterior y siguiente respectivamente y todas sin solución de continuidad en las que resulta inapreciable la junta. línea de unión y la otra, permitiendo que ésta línea de separación esté determinada por una regata simétrica y equidistante de tal forma que por ejemplo, en contraste con la superficie
- 10.- del perfil, poder determinar un efecto decorativo más atractivo.
- Dichas tiras están facultadas, esencialmente, por uno de sus extremos, de una escuadra cuyo sector horizontal se prolonga suficientemente para sobresalir al ancho total de la tira de tal forma que determina un amplio espacio para su fijación por
- 15.- clavazón o similar y paralelo, a los haces con la superficie exterior de la tira, una bisera, doblada en su terminal en una pestaña a escuadra que no llega a tocar el plano horizontal de la primera estableciendo un angosto paso para el sector opuesto del que, lógicamente, estará compuesto toda tira.
- 20.- Dicho sector opuesto está formado por un escalón en escuadra del cual, el borde exterior de su plano horizontal presenta



un resalte en forma de cuña o punta de arpón de forma que puede introducirse fácilmente a través del paso estrecho del anterior y quedar engatillado en el mismo.

5.- Una idea más amplia de las características del modelo, la realizaremos a continuación al hacer referencnia a la lámina de dibujos que a ésta memoria se acompaña en la que, de manera un tanto esquemática y tan sólo por vía de ejemplo, se representan los detalles preferidos del modelo.

En los dibujos:

10.- La figura 1a.- Es una vista en sección de las dos partes del perfil, engatilladas y ajustadas apenas sin perceptible línea de unión.

La figura 2a.- Es una vista igual que la anterior con el engatillado separado, es decir, dejando un margen equivalente a una regata.

15.- La figura 3a.- Corresponde a sendos detalles de perfil y planta de la unión, sin solución de continuidad y, la figura 4a, igual a ésta pero con las separaciones aludidas en la figura 2a.

20.- Comentando las referencias numéricas de dicha lámina de dibujos se hace constar que con el número -1- se indica la tira o



- 5 -

perfil propiamente dicho , facultado en uno de sus extremos de la  
escuadra -2- cuyo lado horizontal hemos dicho sobresale adecuada-  
mente del ancho total de la tira y por encima de ésta, una bisera  
-3- con un corto tramo -4-, tambien en escuadra pero en sentidos  
5.- inversos y determinando la angosta entrada -5- a través de la cual  
se introducirá el extremo opuesto de éstas tiras, no el de la mis-  
ma, sinó de la inmediata que deba instalarse.

Este extremo, está provisto de un escalón tambien en escuadra  
-6- en cuyo terminal presenta el enganche -7- en forma de cuña o  
10.- punta de arpón y que encaja en el interior del hueco -8- que forma  
la visera -3- y la escuadra -2-.

De ésta forma la disposición podrá ser tangente y sin solución  
de continuidad -a- (fig. 1a) o con separaciones equidistantes en  
forma de regatas -b- (fig. 2a).

15.- Una vez descrita convenientemente la naturaleza del modelo, se  
hace constar a los efectos oportunos que el mismo no queda limi-  
tado a los detalles exactos de ésta exposición, sinó que por el  
contrario, en el, se introducirán aquellas modificaciones de deta-  
lle que las circunstancias y la práctica pudieran aconsejar, siem-  
20.- pre que con las variantes que se introduzcan no se alteren las  
propias del modelo descrito que se resumen en las siguientes:

REIVINDICACIONES

- 5.- 1a.- " ENGATILLADO PARA TIRAS SINTETICAS DE REVESTIMIENTO ", esencialmente caracterizado al estar facultado en uno de sus extremos de un escalón en escuadra parcialmente cubierto por una visera rematada en una pestaña doblada con ligera separación del plano horizontal del primero, el cual, conforme hemos dicho, sobresale ligeramente para recibir los tirafondos de fijación a la superficie que se desée revestir.
- 10.- 2a.- " ENGATILLADO PARA TIRAS SINTETICAS DE REVESTIMIENTO ", caracterizado, según la anterior reivindicación, porque el extremo opuesto está formado también por un escalón en escuadra de forma que el borde externo del mismo, está facultado de un resalte en forma de cuña o punta de arpón susceptible de encajarse en el hueco previsto en la reivindicación, engatillándose en el interior de la pestaña mencionada.
- 15.- 3a.- " ENGATILLADO PARA TIRAS SINTETICAS DE REVESTIMIENTO ", según la anterior reivindicación porque el engatillado puede efectuarse a fondo y determinar que la unión de las distintas tiras sea inapreciable.
- 20.- 4a.- " ENGATILLADO PARA TIRAS SINTETICAS DE REVESTIMIENTO ", según las reivindicaciones 2a y 3a, caracterizado porque dicho

11 NOV



- 7 -

engatillamiento puede realizarse contra la cara interna de la pestaña de visera y establecer, en la unión de cada par, una regata de lecho ajustado a la configuración de los ángulos de dichas escuadras, equidistantes y contrastados si se desea, con la superficie ornamentada.

5.-

5a.- " ENGATILLADO PARA TIRAS SINTETICAS DE REVESTIMIENTO "

Según se describe y reivindica en la presente Memoria Descriptiva que consta de siete hojas mecanografiadas por una sóla de sus caras y una lámina de dibujos que la ilustran.

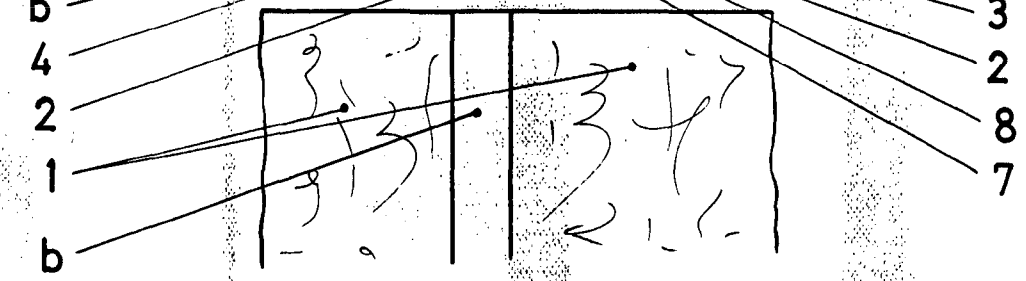
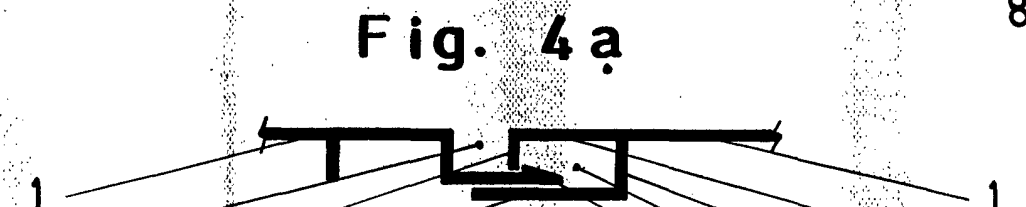
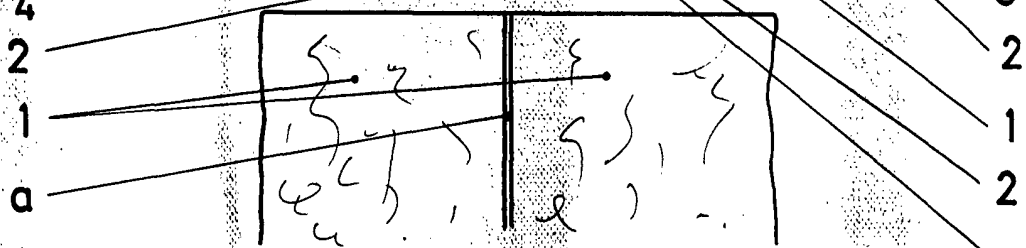
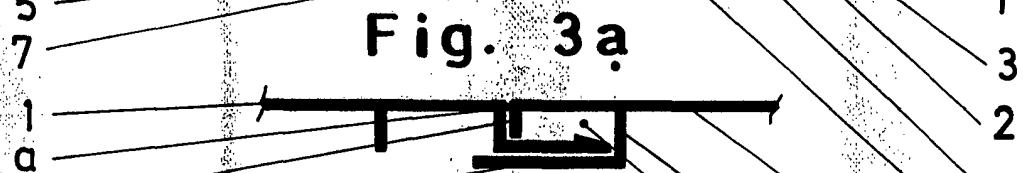
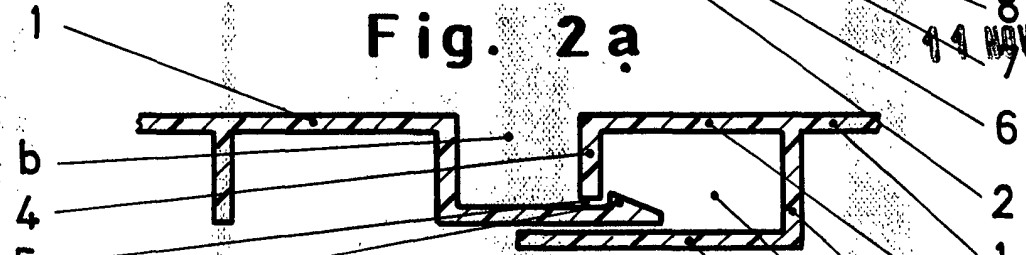
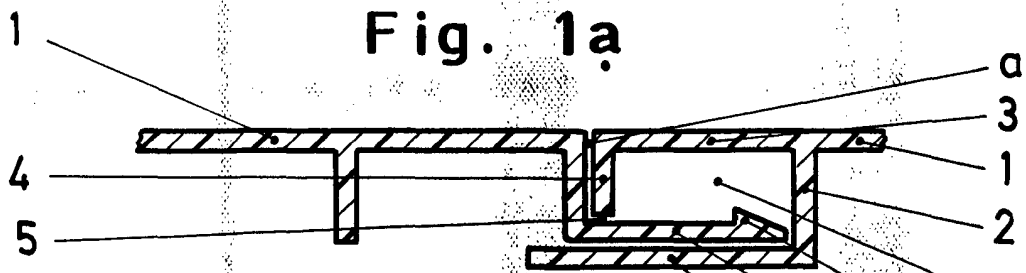
10.-

Madrid,

11 NOV. 1960

EL AGENTE OFICIAL.,

A. L. DE LA HERRAN  
P.P.



Escala variable  
MADRID, 11 NOV. 1962

A. L. DE LA HERRAN  
P.P.  
*[Signature]*