



153345

# memoria descriptiva

## MODELO DE UTILIDAD

Que se solicita en España, por Veinte Años, a favor de la firma  
HIJO DE MELITON ORTIZ, S.A., de nacionalidad española, residente  
en BILBAO, Estrada de Mala 20-22, por: " BISAGRA DE FACIL DESMON-  
TAJE ".

oooooOooooo



Se refiere este modelo de utilidad conforme su enunciado indica a una bisagra esencialmente diseñada para montarse en puertas de muebles o similares de forma que, su especial estructura, permite un rapido montaje y desmontaje sin necesidad de tener que recurrir a operaciones engorrosas que hacen poco eficaces las actuales bisagras.

Las conocidad bisagras de eje fino, en las que resulta inseparable las partes de las mismas, cada vez que requiera desmontar la puerta en cuestión, es necesario aflojar y quitar los tirafondos que fijan las alas de la misma, al menos, en la parte fija o cuerpo del mueble, o bastidor.

Esta bisagra está diseñada dentro de unas normas de absoluta sencillez para que el precio de la misma constituya, a la vez que su eficacia, un factor importante para la demanda.

Esta fundamentalmente formada por dos piezas de chapa troquelada, de forma que sus patillas de anclaje, al plegarse, quedan acopladas mutuamente en un mismo plano.

Una de ellas, en forma de soporte, está facultada de un par de orejetas sobre las cuales pivotarán los puntos de articulación de la parte complementaria o móvil.



- Esta, se constituye por una pieza troquelada formada por una orejeta susceptible de fijarse en el batiente de las partes articuladas, y de un cuerpo tubular en cuyo anterior se aloja un resorte susceptible de empujar, por sus respectivos extremos, un par de cabezas cilíndricas dotadas de un pitoncito que encaja en el agujero
- 5.- de las orejetas de forma que, su pivotamiento, es seguro y para desmontarla, solo es preciso presionar por los extremos, a los mencionados pitoncitos, y desalojar el cuerpo tubular mencionado; en consecuencia, el batiente o puerta propiamente dicho.
- 10.- Una idea más amplia de las características del modelo, la realizaremos a continuación al hacer referencia a la lámina de dibujos que a ésta memoria se acompaña en la que, de manera un tanto esquemática y tan sólo por vía de ejemplo, se representan los detalles preferidos del invento.
- 15.- En los dibujos:
- La figura 1ª.- Es una vista en alzado frontal, perfil y planta de la bisagra en conjunto.
- La figura 2ª.- Es una vista en sección cortada según un plano vertical de dicho conjunto.
- 20.- La figura 3ª.- Es una vista en alzado y planta de la pieza que



comporta el núcleo tubular y la orejeta para el sector móvil.

La figura 4ª.- Es una vista en alzado y planta de la pieza de soporte.

La figura 5ª.- Es una vista en sección del resorte.

5.- La figura 6ª.- Es una vista de la pieza cilíndrica y pitoncito de pivotamiento.

Comentando las referencias numéricas de dicha lámina de dibujos, se indica con el número -1- la pieza de soporte facultada de las patillas -1a- y de los avellanados -1b- para el paso de tirafondos y lateralmente, de las orejetas -1c- provista de calados -1d-.

10.-

La pieza -2- es el sector susceptible de fijarse al batiente o puerta, provista de patillas -2a- y de los calados -2b- y de un cuerpo tubular -2c- receptor de los órganos de pivotamiento y acoplamiento de estos.

15.- Con el número -3- se indica el resorte que aloja en la vaina -2c- y finalmente, los tetones -4- que presentan, equicentro, un pitoncito -4a-.

Podemos apreciar en la figura 2ª que el sector móvil -2- y las patillas -1a- del soporte -1-, en posición cerrada, quedan acopladas formando una sola superficie con lo cual la elevación o separación

20.-



de la junta de la puerta con el cuerpo, es practicamente inapreciable, tanto, que buscando un escaso escalón en las patillas -2-, será suficiente para eliminarla;

5.- También en dicha figura se aprecia la posición del muelle -3- y de los tetones en el interior de la vaina -2c- y como los tetoncillos, encajan en las orejetas estableciendo el pivotamiento longitudinal previsto,

10.- Puede colegirse que, la simple presión por los extremos de los pitonsitos -4a-, será suficiente para comprimir el muelle y liberar la vaina -2c- y la orejeta -2- y consecuentemente la puerta o batiente donde se dispongan.

15.- Una vez descrita convenientemente la naturaleza del modelo, se hace constar a los efectos oportunos que el mismo no queda limitado a los detalles exactos de ésta exposición sino que, por el contrario, en él, serán susceptibles de introducirse aquellas mejoras que las circunstancias y la práctica pudieran aconsejar, siempre que no se alteren las características esenciales del modelo, que se resumen en las siguientes:

#### REIVINDICACIONES

20.- 1ª " BISAGRA DE FACIL DESMONTAJE ", esencialmente caracterizado al estar constituido por dos piezas, troqueladas, en las cuales, sus



- patillas de anclaje, quedan mutuamente acopladas en un mismo plano y de las cuales, una, hace las veces de soporte y la otra de elemento de articulación susceptible de fijarse al batiente o sector móvil de las partes que se deseén articular de tal forma que, dicha disposición, admite una mínima holgura entre cuerpo y puerta.
- 5.- 2ª " BISAGRA DE FACIL DESMONTAJE ", según la anterior reivindicación caracterizado porque el soporte presenta un par de orejetas provistas de calado donde alojan, con fines de pivotamiento o articulación, los pitoncillos de unos tetones cilíndricos alojados en el cuerpo tubular o vaina con que cuenta el sector móvil.
- 10.- 3ª " BISAGRA DE FACIL DESMONTAJE ", caracterizado de conformidad con la anterior reivindicación, porque en el interior de dicha vaina aloja un resorte o muelle de expansión constante que determina el permanente alojamiento de los pitoncillos en los orificios de la orejeta y por tanto, el permanente juego de las dos partes de bisagras.
- 15.- 4ª " BISAGRA DE FACIL DESMONTAJE ", según la anterior reivindicación caracterizado porque, una simple presión en los extremos de los pitones, determinará el desmontaje de la bisagra, en consecuencia, de la puerta y, todo, sin extraer los tirafondos de fijación.
- 20.-

11 NOV



5ª " BISAGRA DE FACIL DESMONTAJE " .

Según se describe y reivindica en la presente Memoria Descrip-  
tiva, que consta de siete hojas, mecanografiadas por una sola de  
sus caras y una lámina de dibujos que la ilustran.

5.-

Madrid,

11 NOV. 1960

EL AGENTE OFICIAL.

A. L. DE LA HERRAN  
P. F.

Fig. 1a

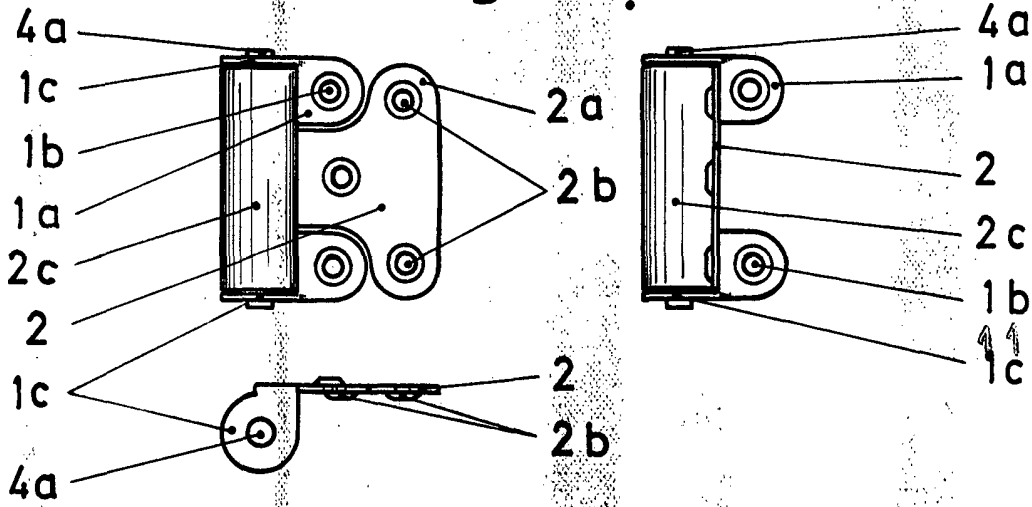


Fig. 2a

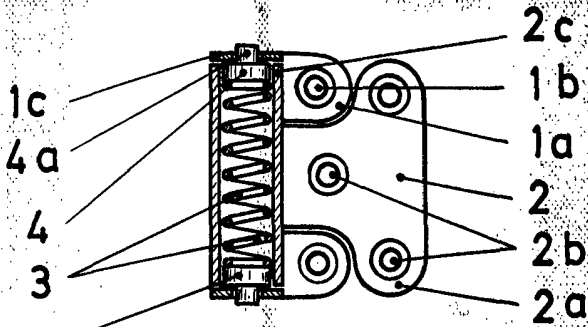


Fig. 3a

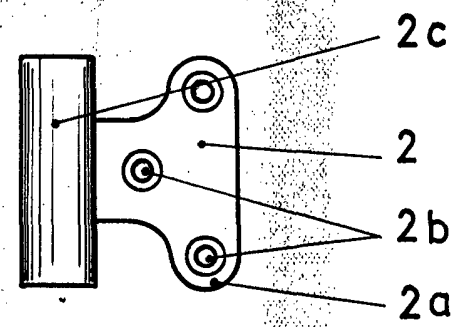


Fig. 5a

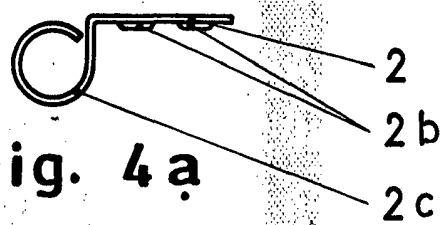
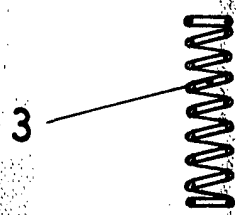
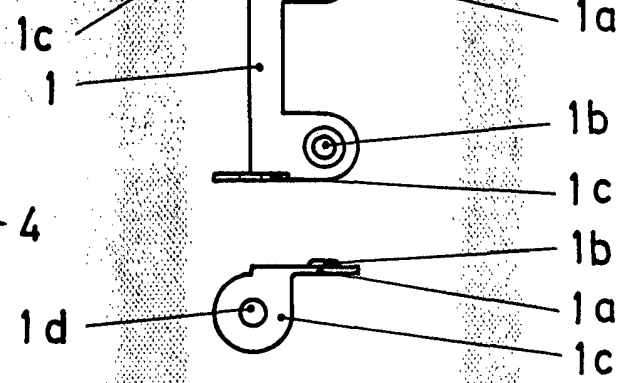
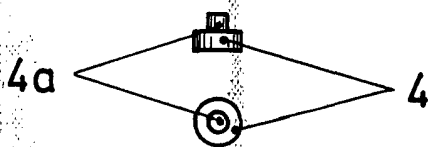


Fig. 4a

Fig. 6a



Escala variable

MADRID, 11 NOV. 1910

DE LA HERRAN