

153297

P - 1180.

Docket 4568.



20

MALA REPRODUCCION
POR DEFECTO DEL ORIGINAL

20 JUN. 1941

MEMORIA DESCRIPTIVA

para solicitar

P A T E N T E D E I N V E N C I O N

en

E S P A Ñ A

por VEINTE años

a nombre de la COMPAGNIE DES LAMPES, entidad francesa,
establecida en 29, Rue de Lisbonne, París, Francia,

por:

"MEJORAS EN LAS LAMPARAS DE DESCARGAS
ELECTRICAS"

=====

Este invento se refiere a lámparas de descargas eléctricas y mas especialmente a circuitos para lámparas fluorescentes del tipo de electrodos termiónicos. Al hacer funcionar lámparas de este tipo ha sido



153297

de calentamiento 4. La lámpara está provista de un devanado o choque de inductancia estabilizadora, dividida por lo menos en dos partes 5 y 6, que pueden tener un núcleo de hierro separado o común. Estas porciones de enroscamiento están provistas de tomas al través de las cuales está conectado un condensador grande 7. Este condensador puede servir también para corregir el factor de potencia. La posición de las tomas y la disposición de los enroscamientos es tal que la autocapacidad de la inductancia no pone en derivación las dos porciones entre la línea y el condensador. La posición de las tomas entre las cuales está conectado el condensador 7 no debe ser demasiado próxima a la lámpara, ya que esto causaría altas corrientes de pico de lámpara y mala forma de onda. Un segundo condensador 8 de pequeño valor está conectado al través de la lámpara para ayudar al arranque y aumentar la estabilidad durante el funcionamiento.

Esta solicitud que corresponde a la presentada en Inglaterra, el 22 de Marzo de 1939, bajo el no. 9.071/39, se acoge a los beneficios del artículo 51 del vigente Estatuto sobre Propiedad Industrial.

-----N O T A-----

-----oOo-----

25

Los puntos de invención propia y nueva que



153297

153297

se presentan para que sean objeto de esta Patente de Invencción en España, por VEINTE años, son los siguientes:

5 1a. Mejoras en las lámparas de descargas eléctricas, tendentes a suprimir la producción de radio-interferencias durante su arranque y funcionamiento, caracterizadas porque en el circuito de montaje y en serie con los demás aparatos del sistema (interruptor térmico, espiral calentadora y electrodos
10 de la lámpara) se dispone una inductancia estabilizadora dividida por lo menos en dos partes, que pueden tener un núcleo separado o común.

15 2a. Mejoras en las lámparas de descargas eléctricas según se reivindica en el punto 1a, caracterizadas porque las porciones de devanado de la inductancia están provistas de tomas a través de las cuales se conecta un condensador de gran capacidad, el cual sirve también para mejorar el factor de potencia.

20 3a. Mejoras en las lámparas de descargas eléctricas según se reivindica en los puntos anteriores, caracterizadas porque la posición de las tomas y la disposición de los devanados en la inductancia es tal que la autocapacidad de la misma no pone en derivación las dos porciones entre la línea y el condensador.
25

4a. Mejoras en las lámparas de descargas eléctricas.

20  153297

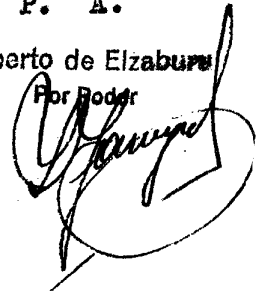
Tal y como se ha descrito en la memoria que antecede, representado en el dibujo que se acompaña y con los fines que se han especificado.

5 Esta memoria consta de cinco hojas escritas a máquina por una sola cara.

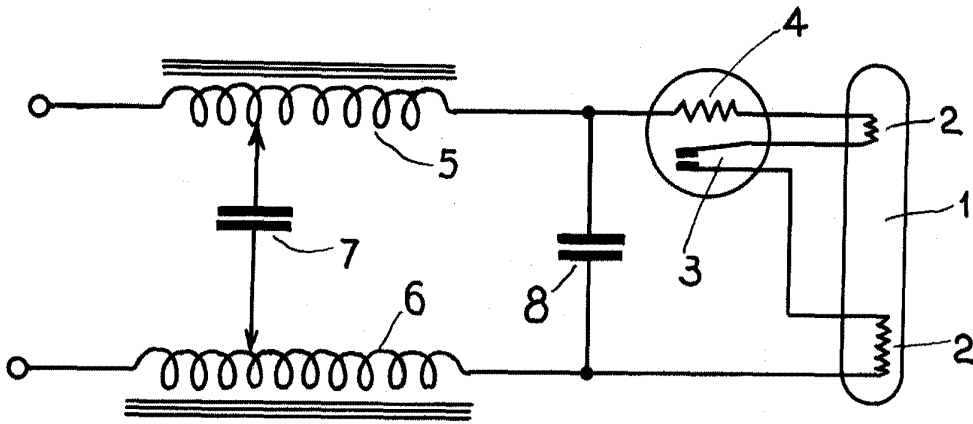
Madrid, 20 JUN. 1941

P. A.

Alberto de Elizaburu
Por Poder



153297



W. H. Young