

15324 J



1969

153246

EXPEDIENTE: MODELO DE UTILIDAD

Titular: D. MOGENS WINTHER

Nacionalidad: Danesa

Domicilio: PALMA DE MALLORCA - C/. de Miramar, 14-22

Objeto: "MAQUINA PERFECCIONADA PARA EL COLOREADO DE CUADROS"

Prioridad:

MEMORIA DESCRIPTIVA

5 La finalidad de la presente Memoria Descrip-
tiva es la de dar a conocer las características esen-
ciales de una máquina perfeccionada para el coloreado
mecánico de cuadros, por cuyas evidentes cualidades
funcionales, utilitarias y recreativas se solicita, a
favor de su titular el privilegio de exclusividad con-
cedido por la vigente Ley de la Propiedad Industrial,
para su fabricación y venta en España.

10 Nuestra máquina corresponde a los dispositi-
vos ideados para que, distribuyendo masas de color en
una superficie, a la que se imprime un movimiento de

15

rotación, se consiga, por efecto de la fuerza centrífuga desarrollada, el expandido y mezclado de dichas materias colorantes, obteniendo caprichosos dibujos en los que la profusión y combinación de colores logre acertados motivos decorativos.

20

Pero sobre las características usuales de este tipo de máquinas, la presentada en nuestro expediente se distingue por ofrecer un funcionamiento más limpio y seguro, muchas más posibilidades de mezclado de colores, determinadas por su velocidad graduable, y la facultad de disponer de un medio que permite reproducir, al menos de una forma muy aproximada, el dibujo conseguido ya sobre otra lámina.

25

Con el fin de obtener una clara idea de las características de nuestro Modelo de Utilidad, hemos considerado conveniente la aportación del plano adjunto en el que se recogen los aspectos más interesantes de su naturaleza. Las representaciones del mencionado plano sólo tienen valor informativo y, como consecuencia de ello, deben ser considerados en su más amplio sentido y, en ningún caso como límite del alcance del expediente, determinable por la Ley de la Propiedad Industrial.

30

35

La figura 1ª del plano nos muestra un detalle en perspectiva del receptáculo donde se realiza la operación de pintado o coloreado. La figura 2ª es una representación esquemática de la máquina, en la que se destacan sus partes más importantes. La figura 3ª es una semisección del montaje del dispositivo coloreador en la campana troncocónica dispuesta para tal finalidad.

40



La figura 4ª, por último, nos muestra la textura de una lámina destinada a ser coloreada, con una superficie dotada de ciertas características distintivas.

45

50

Haciendo referencia a lo largo de nuestra descripción al contenido de la precitada figura, aparece señalado con -1- la carcasa o envoltente de la máquina en cuyo interior, desplazado al centro geométrico de su cara superior, se sitúa el motor -2- en posición vertical, de manera que comunica su giro directamente a las pletinas perpendiculares -3-, rematadas en sus extremos por las pestañas -4-, que forman ángulo recto.

55

60

65

Sobre el armazón constituido por las pletinas -3- y enmarcado en las pestañas -4- se coloca la lámina de cartón -5-, en cuya superficie se observan ciertos detalles característicos. En efecto, en su centro y en puntos equidistantes del mismo se han practicado los rehundidos -6- en los que se depositan las masas de color correspondientes, que al poner en marcha la máquina se distribuirán caprichosamente sobre la superficie de la lámina. El hecho de disponer de estos rehundidos permite que, una vez conseguida una lámina con un coloreado de alto valor estético, pueda reproducirse con ciertas garantías de identidad, colocando masas de color iguales a las primeras en los mismos rehundidos.

70

Por si se quiere enmarcar la combinación pictórica conseguida, en los ángulos de la lámina -5- se han troquelado líneas en ángulo recto que determinan



1969

- 4 -

un recuadro exacto. Tanto los rehundidos -6- como las líneas -7-, son tapadas totalmente por la combinación de colores extendida sobre la superficie de la lámina -5-, no dificultando en absoluto la corrección de la superficie.

75

Por otra parte, en la cara inferior de las pletinas -3- se solidarizan sendas bandas -8- del mismo material que las pletinas -3- que concluyen en las pestañas verticales -9- de altura bastante superior a las conformadas en las pletinas -3-. Sobre las bandas -8- se fijan las escuadras -10-, cuyos tramos verticales quedan un tanto separados de las pestañas -9- y paralelos a estas, de manera que entre ambas se puede introducir la lámina -11-, adoptando en su conjunto un trazado circular, constitutivo de un receptáculo en cuya base queda ubicada la lámina -5-.

80

85

La finalidad del receptáculo -11- es la de evitar que al producirse la rotación de la lámina -5- la pintura depositada sobre su superficie pueda salpicar al propio usuario de la máquina. El receptáculo -11- puede ser sustituido fácilmente, tanto por su sencillo montaje como por tratarse de una simple tira de cartón o material similar de bajo coste.

90

Por último, la misma máquina dispone de un pedal inferior -13-, accionable por el pie del usuario, cuyo pedal permanece conexasiónado con el electroimán -14- con lo que a medida que se presiona sobre él se consigue aumentar la velocidad de giro de las pletinas -3- que soportan a la lámina -5-. Esta cualidad permite con-

95



100

seguir un número mucho mayor de combinaciones pictóricas, por cuanto la posibilidad de variar a voluntad la velocidad de la máquina origina resultados muy diferentes, aún contando con los mismos colores.

105

Suficientemente descritas la naturaleza y funcionamiento de nuestra máquina, sólo nos resta manifestar que serán variables las circunstancias de materiales, tamaños y formas de sus diferentes partes, siempre y cuando no se vea alterada su esencialidad, contenida en la siguiente

110

N O T A
= = = =

Los puntos que se reivindican en el presente Modelo de Utilidad, son:

115

1º.- Máquina perfeccionada para el coloreado de cuadros, caracterizada porque la lámina de cartón o similar que se apoya y enmarca en las correspondientes pletinas giratorias dispone de una pluralidad de rehundidos distribuidos en su superficie, sobre los que se depositan las masas de color, con el fin de que, conseguida una combinación de alto valor estético, puede repetirse la disposición de colores sobre los mismos rehundidos, con muchas garantías de obtener su repetición, disponiéndose también de líneas angulares troqueladas en los vértices de la lámina, que sirvan de orientación para su enmarcado, quedando tanto unas señales como las otras, totalmente ocultas por la pintura.

120

125

2º.- Máquina perfeccionada para el coloreado de cuadros, caracterizada porque en los extremos de las pletinas que sustentan a la lámina, se montan sendas es-



1969

130

cuadras que a su vez reciben a otras similares, de manera que entre las ramas verticales de ambas queda un estrecho espacio en el que se monta una banda circular que rodea a la lámina, impidiendo que, al producirse su giro, puedan quedar salpicadas las paredes interiores de la campana troncofónica donde se alojan todos estos elementos, disponiéndose, finalmente, de un pedal inferior accionable por el pie del usuario que, conectado con el oportuno relé, permite variar a voluntad la velocidad de giro de la lámina a decorar. Y

135

140

3ª.- "MAQUINA PERFECCIONADA PARA EL COLOREADO DE CUADROS", de conformidad en un todo en lo esencial y fines industriales a lo descrito en la precedente Memoria Descriptiva y gráficamente representado en las figuras del plano adjunto para su mejor comprensión.

Esta Memoria consta de SEIS hojas, escritas o mecanografiadas por una sola cara y a doble espacio en 143 líneas.

Valencia, 3 Noviembre 1969

Por autorización del interesado.

M. de Valle

FIG. 1

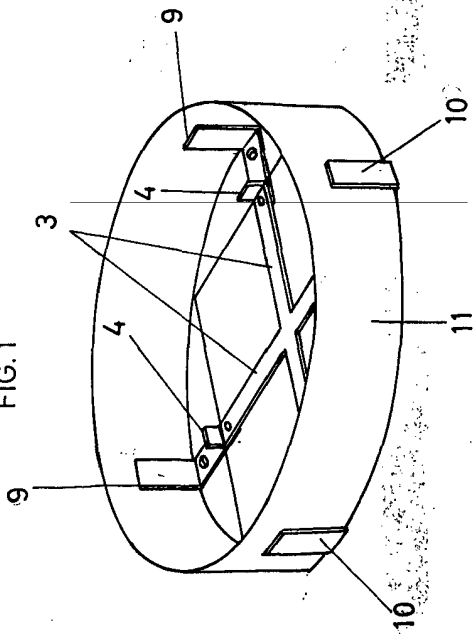


FIG. 2

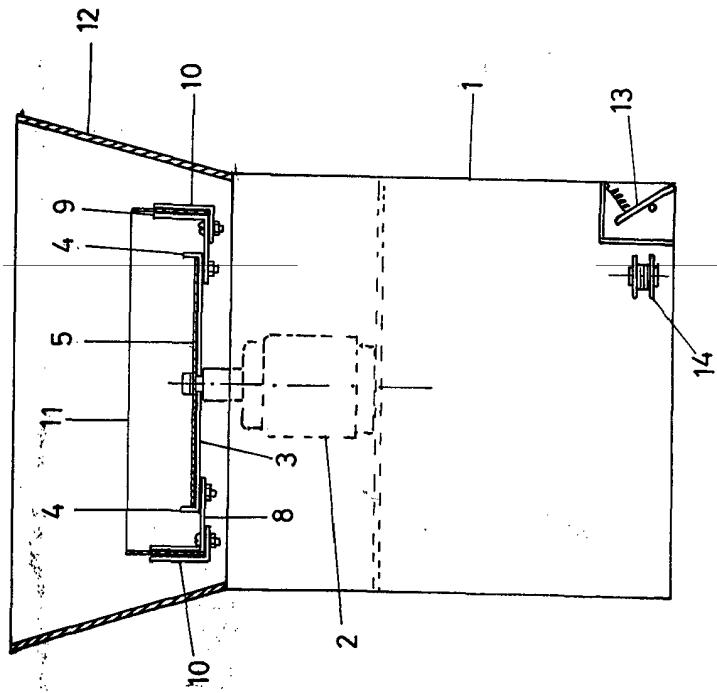


FIG. 3

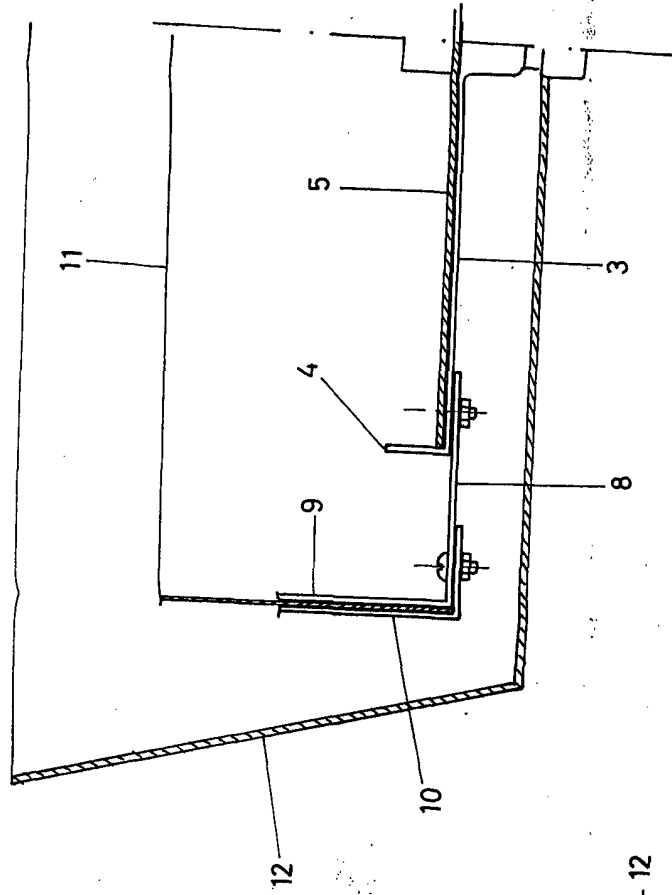
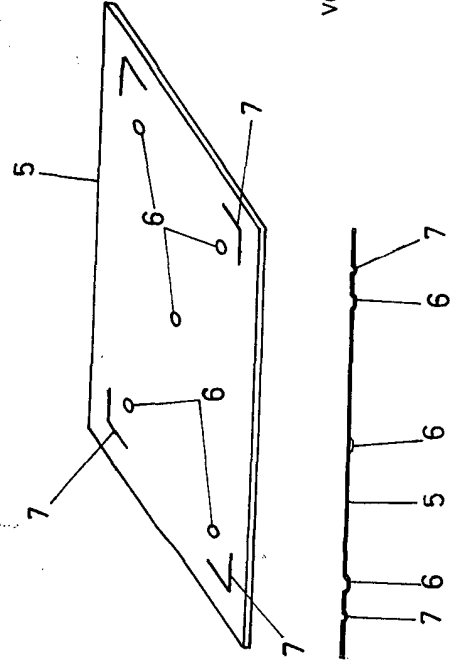


FIG. 4



escala variable

valencia, octubre 1969
p.a.

File 222/69

