

157202

PATENTE DE INVENCION I

que por veinte años para España y sus posesiones, solicita a favor de la casa BROWN BOVERI & Co. A.G., de nacionalidad alemana y domiciliada en MANNHEIM (Alemania), por MEJORAS INTRODUCIDAS EN LA CONSTRUCCION DE CIMIENTOS PARA POSTES DE CONDUCTORES AEREOS.-

Memoria Descriptiva

Para la cimentación de postes de conductores aéreos, se emplean en primer lugar, como es sabido, cimientos de hormigón. Estos cimientos de hormigón son ejecutados en bloques o subdivididos. En los cimientos subdivididos existe la dificultad de que la colocación tiene que efectuarse con el mayor cuidado para que el poste para montar luego se adapte también al cimiento. Cuando tales cimientos subdivididos son construidos directamente a pie de obra, se requieren elevados gastos para el revestimiento. Dichos gastos resultan inferiores en los cimientos construidos en serie. En cambio en estos resultan unos gastos considerables para el transporte y existen, además, dificultades en la colocación en el suelo de las partes de cimientos, para la cual son absolutamente necesarios unos aparatos especiales.

La presente invención tiene por objeto un cimiento en el cual se evitan las dificultades anteriormente mencionadas



5

10

15

Según la invención, para disminuir el peso del cimiento se subdivide este en diferentes partes,- El cuerpo de sustentación a modo de pie está construido aquí en forma de pieza anular fuertemente armada, ya que la carga principal del cimiento consiste tanto en fuerza de tracción como de presión. Sobre este pie anular se fijan según la longitud del poste del cimiento unas piezas tubulares de pared delgada, de modo que resultan un espacio hueco en el cual se introduce luego el poste y se efectúa la colocada. Como piezas tubulares se emplean unas piezas de hormigón que, al efectuarse la colocada forman un conjunto con el hormigón líquido, o se emplean unas piezas tubulares de planchas metálicas, que, una vez efectuada la colocada siguen a disposición para su uso ulterior. La fijación reciproca de las diferentes piezas tubulares y sobre la base anular se efectúa de manera sencilla, por ejemplo mediante tornillos de unión. El cimiento según la invención ofrece la especial ventaja, de que, calculándose convenientemente la cavidad del cimiento, pueden realizarse ciertos movimientos del poste que son necesarios para el exacto ajuste. En las realizaciones hasta aquí conocidas de los cimientos de este tipo, ello no es generalmente posible.

El cimiento según la invención es especialmente adecuado para los terrenos arenosos con gran afluencia de agua subterránea, ya que se puede colocar fácilmente en el suelo sin que resulten gastos de contención de agua de mención. El gusto del cimiento facilita el manejo en esta operación.

En la figura está representado un ejemplo de realización de la invención.

Con la línea horizontal a se indica la superficie del suelo. Primero se coloca en el suelo la pata anular b de pie que, por su forma y su fuerte armadura c, representa la parte sustentadora propiamente dicha. Sobre este



pie d se fija según la invención el fuste de cemento compuesto de diferentes piezas d de hormigón y respectivamente de planchas metálicas.- Para la fijación sirven sencillamente unos tornillos de unión e. El Poste f para montar es introducido en la cavidad g formada por el cemento pudiendo ser ajustado exactamente con un juego correspondiente antes de ser unido por la colocada por el cemento. Cuando se emplean para el fuste piezas tubulares de plancha, estas son extraídas, después de efectuarse la colocada para ser empleadas en otras cimentaciones.

REIVINDICACIONES

Se reivindican como de la propia y nueva invención/

1). La propiedad y explotación exclusivas de mejoras introducidas en la construcción de cimientos para postes de conductores aéreos, caracterizado por estar atornillada sobre un pie angular fabricado en serie y fuertemente armado una conveniente cantidad de piezas tubulares de hormigón, correspondiente a la altura del poste y por encontrarse anclado el poste, dentro de la cavidad total resultante mediante colada de hormigón líquido.

2). Por mejoras introducidas según la reiv. 1), caracterizada por poseer el pie anular en su centro, una cavidad en la cual se introducen y se rodea de colada de hormigón líquido el poste para anclar.

3). Por mejoras introducidas según reivs. 1) y 2), caracterizadas por emplearse para el fuste del cemento, en lugar de piezas tubulares de hormigón, unas piezas tubulares de plancha metálica, que son extraídas después de efectuarse la colada de hormigón líquido.

4). Por mejoras introducidas según las anteriores reivindicaciones anteriores, caracterizadas por constituir esencialmente:



"POR MEJORAS INTRODUCIDAS EN LA CONSTRUCCION DE CI-
MIENTOS PARA POSTES DE CONDUCTORES AEREOS".- - - - -

Consta la presente memoria descriptiva de cuatro hojas numeradas y mecanografiadas por una sola cara, a las que se adjunta un plano para su mejor comprensión.

Madrid 6 de abril de 1943.-

98

153202



1532 02

Fig. 1

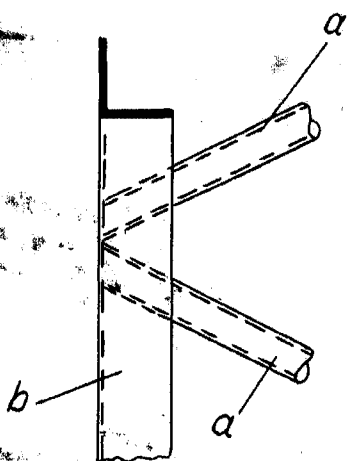


Fig. 2

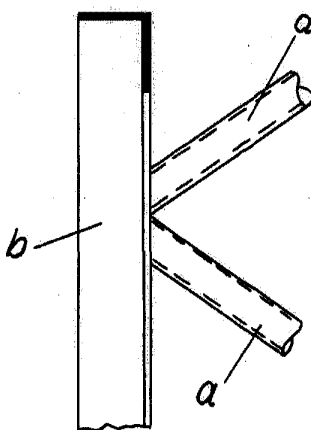


Fig. 3

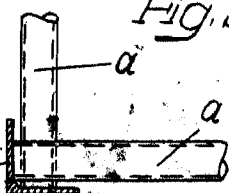


Fig. 4

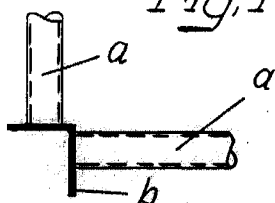
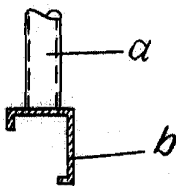


Fig. 5



DE LA TORNA

B.B.

Alto

1532 02