



152924

SECCION TECNICA
CLASIFICACION I.P.C.
CLASE G09
SUBCLASE F

MEMORIA DESCRIPTIVA

que se acompaña a la solicitud de registro de un Modelo de Utilidad por veinte años, en España, por "SOPORTE EX TENSIBLE PERFECCIONADO PARA PANELES PUBLICITARIOS RECAMBIABLES", a favor de D. JESUS JOSE GARCIA FERNANDEZ, de nacionalidad española, residente en Madrid, calle de Argós, nº 23-A.

- - -

5. La presente invención tiene por objeto un especial tipo de soporte de enmarcación que, en virtud de sus peculiares características de extensibilidad hasta ahora desconocidas, resulta especialmente indicado para albergar paneles recambiables anunciadores o publicitarios para campañas rotatorias.

10. Las diferentes partes componentes de este nuevo soporte, así como sus distintas funciones, se describirán detalladamente a continuación con ayuda de los dibujos de las adjuntas hojas de planos en los que se representa un modelo de realización presentado a título -



de ejemplo y sin caracter limitativo, por lo que sus variantes de cualquier índole, mientras sean meramente - - accidentales y no determinen la obtención de un resultado industrial nuevo y distinto, deben estimarse incluidas dentro del ámbito de protección correspondiente al - registro que se solicita.

5. En la figura 1ª se representa una vista en - planta de todas y cada una de las piezas o módulos que - componen el conjunto del soporte; piezas que, aunque re- presentadas separadas para su mejor apreciación, se si- túan, cuando se acoplan entre sí, en la misma posición relativa que cada una de ellas ocupa en el aludido con- junto.

10. En la figura 2ª se representa una sección de - perfil del conjunto montado.

15. En la figura 3ª, se representa una vista en - planta, por su parte posterior, del soporte montado y en su posición de máxima extensión.

20. En la figura 4ª, se representa la misma sección de perfil del soporte ilustrada en la figura 2ª, aunque con el panel publicitario incorporado, panel este que apa- rece representado en el momento de flexión necesaria pa- ra su instalación en el soporte o para su separación del mismo.

25. En dichas figuras se indica:

30. Con 1, las cuatro molduras constitutivas del - marco propiamente dicho. Estas molduras -que en el ejem- plo ilustrado están destinadas a un soporte de planta - rectangular y, por tanto, son iguales dos a dos- presen- tan sus extremos cortados a inglete y un especial perfil



que puede describirse así:

Con 1a, el plano frontal de la moldura, cuyos bordes longitudinales sobresalen respecto de los planos constitutivos de los lados o lomos interno y externo del marco.

5. Con 1b, el plano que, formando ángulo recto con - el 1a, constituye el lado o lomo externo del marco.

Con 1c, el plano que, también formando ángulo recto con el 1a y opuesto al 1b, constituye el lado o lomo interno del marco.

10. Con 1d, los pequeños tramos en que, por su extremo libre y en ángulo recto, se doblan los planos 1b y 1c, - de forma que queden recíprocamente enfrentados y en sentido paralelo al plano frontal 1a. Estos tramos aparecen a su -- vez rematados por una leve rebaba dirigida hacia dentro.

15. Con 1e, sendos tabiquillos, recíprocamente enfrentados, que nacen de la cara interna de los planos 1b y 1c. Estos tabiquillos, de mayor altura que los tramos 1d, están dispuestos en las proximidades de tales tramos y en sentido paralelo a los mismos, de tal manera que con ellos componen una especie de acanaladuras en forma de "U" de paredes desiguales.

Con 1f, una pestaña, en forma aproximada de "Z", que nace hacia afuera del tramo 1c de todas y cada una de - las molduras 1.

25. Con 2, las cuatro piezas, en forma de escuadra, e cuyos brazos o ramales se introducen ajustadamente en el interior de dos molduras contiguas del marco quedando dispuestas en sus cuatro esquinas, a modo de alma del marco, y alojadas en las acanaladuras formadas por los tramos 1d y los tabiquillos 1e. Dos de estas piezas en forma de escuadra --
30. tienen sus ramales de la misma longitud, en tanto que las -



otras dos presentan en uno de sus ramales -precisamente en aquel que determinará el grado de extensibilidad del soporte- mayor longitud que en el otro.

5. Al armar el soporte, uniendo sus cuatro molduras por medio de estas piezas esquineras en forma de escuadra, se disponen éstas de modo que los ramales más cortos de las dos piezas mayores queden introducidas en los extremos de una misma moldura, que será la que se separe de las restantes para permitir la extensión del soporte, extensión -
10. que viene determinada por el deslizamiento en las molduras adyacentes de los ramales más largos de tales piezas en escuadra.

15. Para impedir que estos ramales más largos lleguen a salirse totalmente de sus alojamientos, llevan practicadas, en su borde inferior, sendas escotaduras u ojales (2a) en los que juegan, a modo de topes, otros tantos tornillos o remaches situados en el interior de las aludidas molduras.

20. Con 3, los tornillos por medio de los cuales se asegura la fijación de las piezas en escuadra 2 a las molduras 1. A tal efecto, dichos tornillos, después de atravesar a tales piezas en escuadra, se anclan en los tabiquillos 1e, resultando invisibles por la parte frontal del soporte.

25. Con 4, unas bridas metálicas, en forma aproximada de ganchos de tramos rectos, que se incorporan a todas las molduras -menos a la móvil- que forman el soporte, para la fijación del mismo al muro donde haya de ir empleado. Tal incorporación de las bridas al soporte se efectúa mediante
30. una simple operación manual de engatillado, al efectuar la cual la parte ganchuda de dichas bridas queda asegurada en



tre el plano 1c y la pestaña 1f en tanto que la parte rec-
ta más larga, sobrevolando el vano interior del soporte, -
queda en disposición de ser adosado al muro para la fija-
ción correspondiente.

5. Con 5, los orificios de que van provistas las bri-
das 4 en su parte recta más larga para el paso de los tor-
nillos o elementos de fijación al muro.

Con 6, dichos tornillos de fijación.

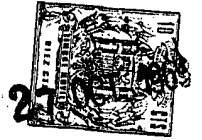
10. Con 7, los tacos de plástico que, si el caso lo
requiere, pueden utilizarse para cooperar en la fijación -
del soporte al muro.

15. Con 8, el panel o motivo publicitario, para cuya
separación del soporte basta con desplazarlo en el mismo -
sentido en que lo ha hecho la moldura móvil para, a conti-
nuación, flexionarlo -tal y como se ilustra en la figura 4a-
a fin de permitirle escapar de las otras dos molduras fijas.

NOTA

20. Descrito suficientemente el objeto de la presen-
te invención y sus distintas partes, se declara que lo que
constituye su esencia es lo que se concreta en las siguien-
tes reivindicaciones:

25. 1ª.- Soporte extensible perfeccionado para pane-
les publicitarios recambiables, del tipo de los que están
constituidos por un marco formado por cuatro molduras cor-
tadas a inglete por sus extremos y acopladas entre sí median-
te la introducción en ellas de cuatro piezas en escuadra -
que, a modo de alma del marco, quedarán dispuestas en las
esquinas del mismo y sujetas a presión en su interior, ca-
racterizado por que las molduras que forman el marco y que
30. van provistas de sendas pestañas, de perfil aproximado en
forma de "Z", por medio de las cuales se incorporan al so-



5. porte las bridas de sujeción del mismo, llevan en su parte posterior unas dobles paredes enfrentadas que determinan el alojamiento de las piezas en escuadra, iguales dos a dos, las mayores de las cuales hacen posible que una de las molduras del marco se separe de las restantes para facilitar la extracción del panel publicitario o anunciador.

10. 2ª.- Soporte extensible perfeccionado para paneles publicitarios recambiables, según la reivindicación 1ª caracterizado, además, por que la moldura susceptible de ser separada de las restantes es aquélla en cuyos extremos van introducidos los ramales más cortos de las dos piezas en escuadra mayores, siendo tal separación determinada por el deslizamiento en las molduras adyacentes de los ramales más largos de tales piezas en escuadra, ramales estos que, para impedir que lleguen a salirse totalmente de sus alojamientos, llevan practicadas sendas escotaduras u ojales en los que juegan a modo de topes, otros tantos tornillos o remaches situados en el interior de las correspondientes molduras.

20. 3ª.- Soporte extensible perfeccionado para paneles publicitarios recambiables.

Todo según se describe y reivindica en la presente Memoria descriptiva que consta de seis hojas debidamente foliadas y escritas a máquina por una sola de sus caras y se representa en las adjuntas hojas de planos.

Madrid, 27 de Octubre de 1.969

EL AGENTE:

P.P.

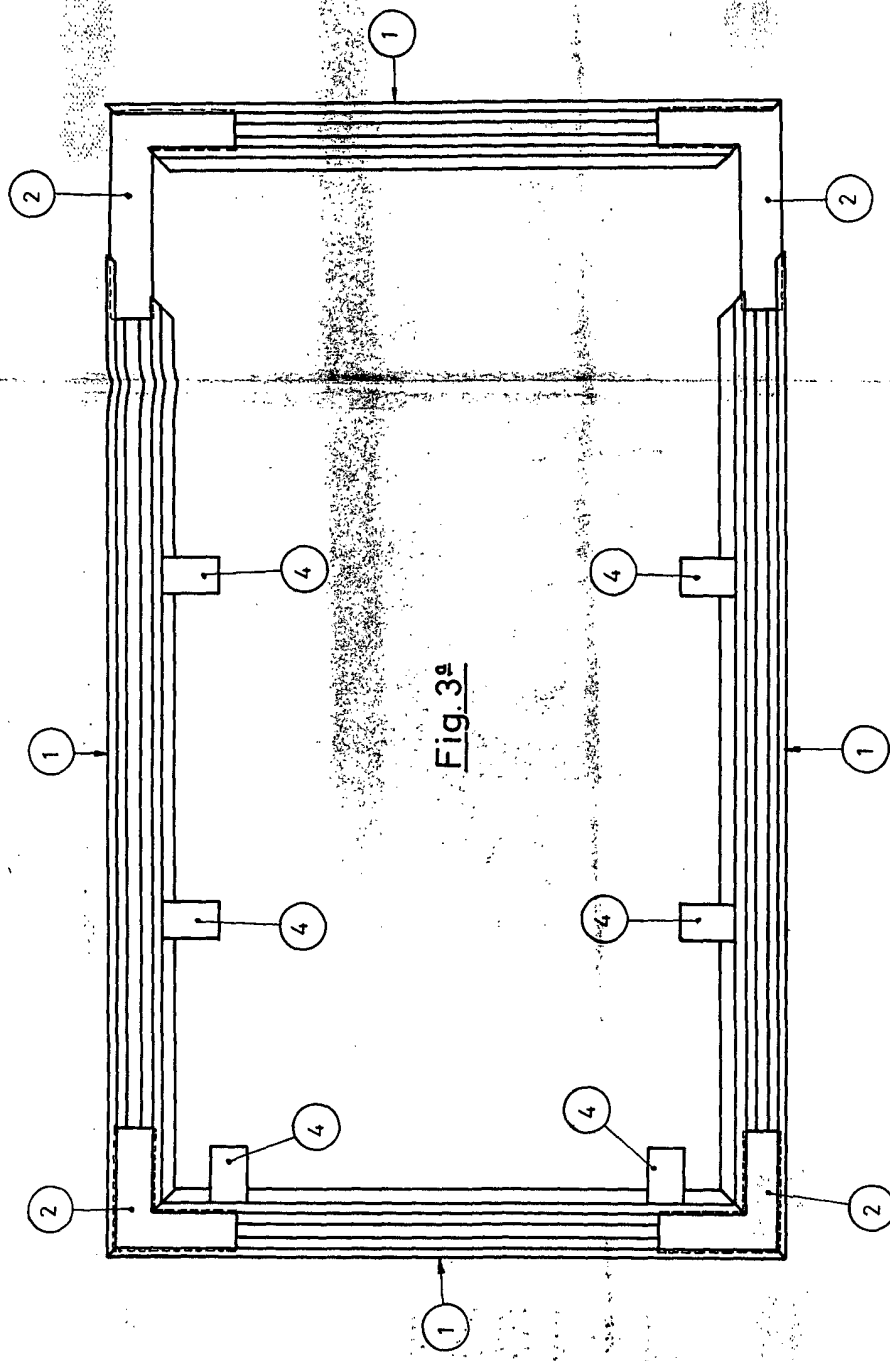


Fig. 3ª

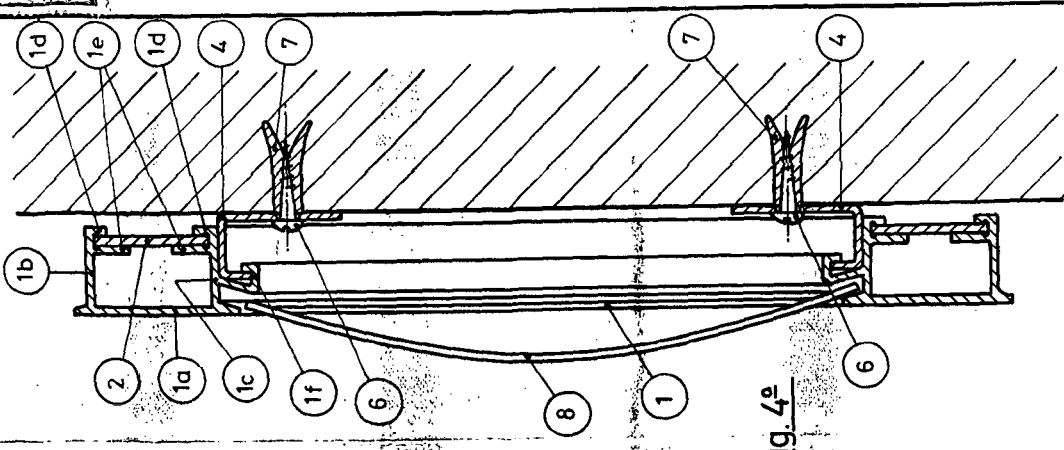


Fig. 4ª

ESCALA VARIABLE

MADRID 27 003

EL AGENTE

P.P. *[Signature]*

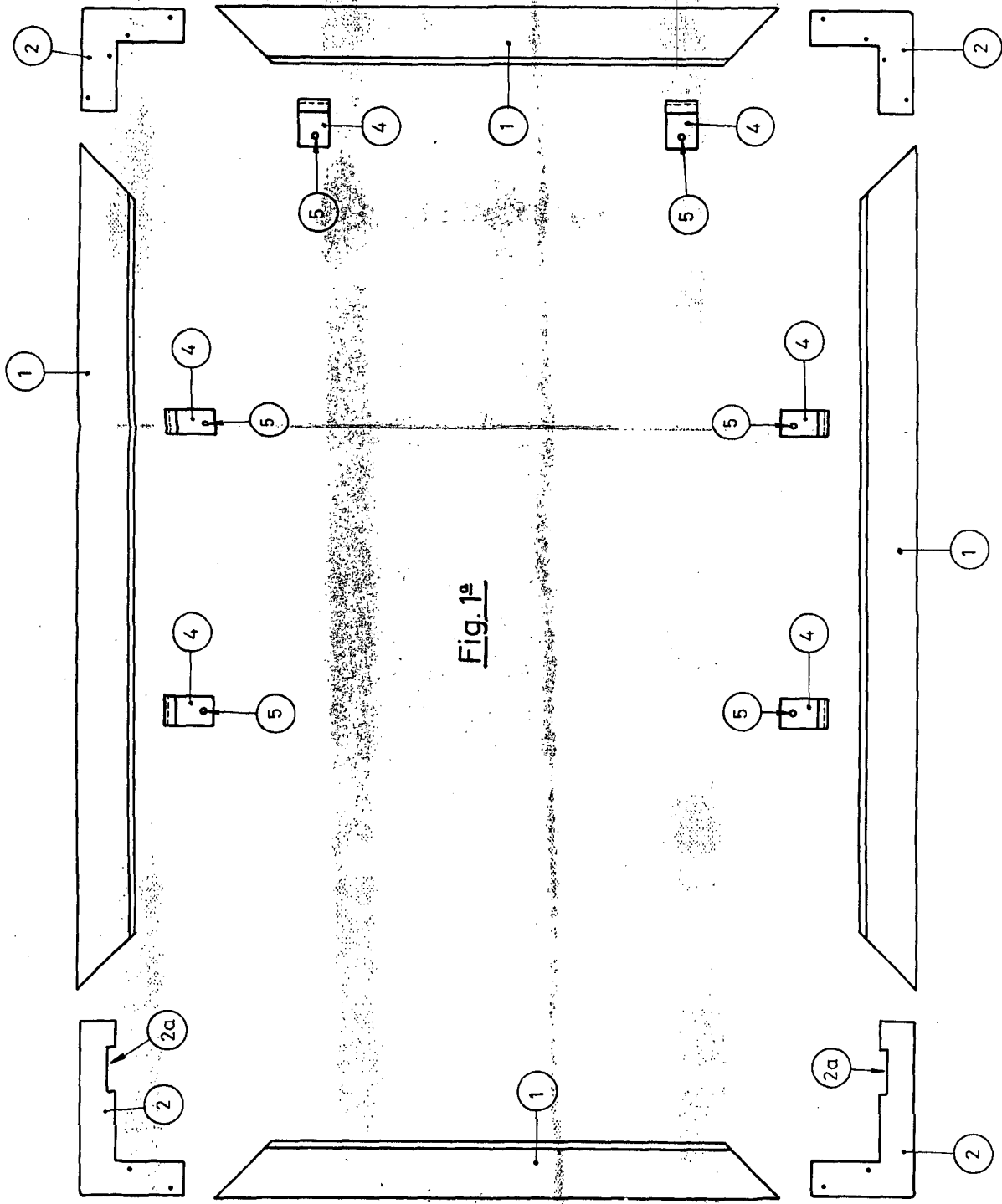


Fig. 1ª

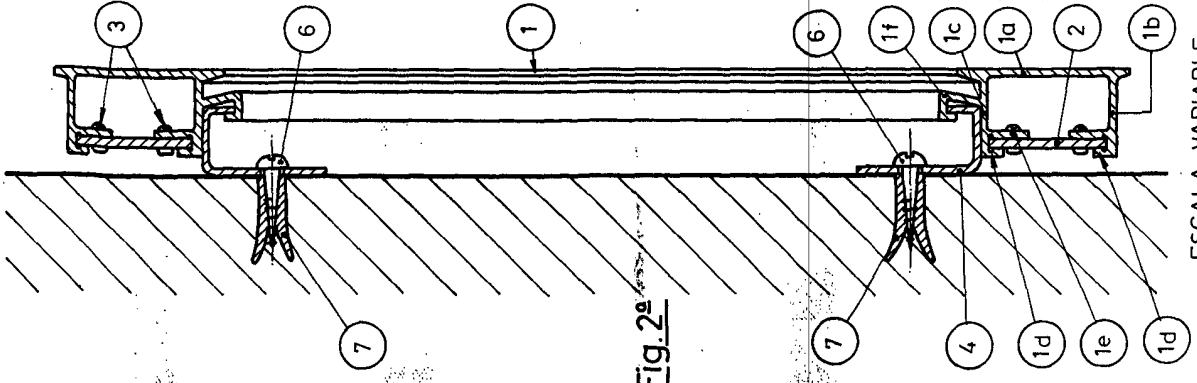


Fig. 2ª

ESCALA VARIABLE
MADRID 27 OCT 1907
EL AGENTE
PP *[Signature]*