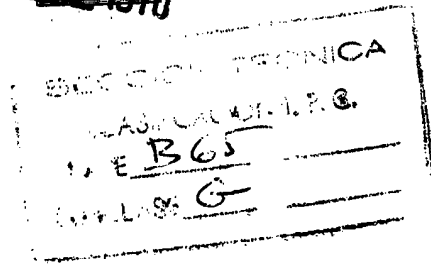
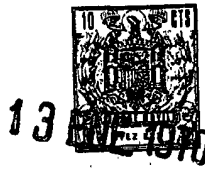


152857

Memoria descriptiva



para solicitar MODELO DE UTILIDAD por 20 años

a nombre de PRESS- UND STANZWERK PAUL CRAEMER
KOMMANDITGESELLSCHAFT

entidad / ~~nacionalidad~~ alemana

con domicilio en 4836 Herzebrock/Westf. República Federal
Alemana

por: "UNA PLATAFORMA DE CARGA" (Clase Internacional B65g)



Las plataformas de carga llanas con una superficie plana que recibe la carga, una superficie de sustentación asimismo plana, y distanciadores previstos entre la superficie de carga y la de sustentación, son conocidas en diversas formas de realización y venían construyéndose antes preferentemente de madera. Las plataformas de carga hechas de madera, no obstante, se deterioran fácilmente en el uso dado el manejo, frecuentemente rudo, así como las fuertes cargas que soportan, por lo que muchas veces tienen tan solo una vida relativamente corta. Además son las plataformas de carga hechas de madera muy sensibles frente a la acción de ácidos, lejías, sales y de la humedad. Asimismo es la madera un buen medio de cultivo para bacterias. En especial debido a los inconvenientes citados en último lugar, no son las plataformas de carga hechas de madera apropiadas para su utilización en industrias elaboradoras de productos alimenticios. Lo mismo ocurre con plataformas de carga hechas de acero, que a pesar de una mejora de la superficie, crían fácilmente orín.

Por ello se han propuesto en el último tiempo plataformas de carga llanas, consistentes en material sintético, a saber, preferentemente en polietileno o poliestireno. Estas conocidas plataformas de carga de material sintético, no obstante, adolecen del inconveniente de estar compuestas por varias partes, por lo que resultan relativamente caras en su fabricación. Además deja mucho que desear la capacidad de carga y estabilidad de las plataformas de carga de material sintético conocidas.

El invento se ha propuesto, por lo tanto, crear una plataforma de carga plana, hecha de material sintético.



13

co, que no presente los inconvenientes citados anteriormente de las plataformas de carga llanas conocidas, o sea, que tenga sobre todo una gran resistencia mecánica y, con ello, una gran duración, que sea insensible frente a ácidos, agua, lejías y sales, y que no represente un campo de cultivo para bacterias y, por consiguiente, sea apropiada también para industrias elaboradoras de productos alimenticios, pudiendo ser fabricada además de manera relativamente sencilla.

La solución de este problema estriba, conforme al invento, sustancialmente en que la superficie de carga y la superficie de sustentación de la plataforma de carga, hecha de una sola pieza por el procedimiento de inyección a partir de un material sintético resistente, tal como poli(cloruro de vinilo) duro o poliolefinas tales como polipropileno o polietileno polimerizado a baja presión, presentan nervios que discurren paralelamente entre sí, con escotaduras situadas entre ellos, estando los nervios y escotaduras de las dos superficies corridos de tal modo entre sí, que los nervios de la superficie de carga se encuentran por encima de las escotaduras de la superficie de sustentación, que son de por lo menos el mismo ancho que dichos nervios, mientras que los nervios de la superficie de sustentación se encuentran por debajo de las escotaduras de la superficie de carga, hechas al menos igual de anchas que estos nervios. Los nervios de las dos superficies presentan preferentemente un perfil en forma de U, estando las ramas laterales de los perfiles de forma de U dirigidas hacia adentro. Asimismo se han previsto, entre la superficie de carga y la superficie de sustentación

ción, puentes que discurren en sentido vertical o aproximadamente vertical, que actúan como distanciadores y como refuerzo. Las aberturas corridas entre sí, que se forman mediante esta configuración, permiten una limpieza fácil y minuciosa de la plataforma de carga.

Las paletas de carga de material sintético hechas de este modo, se construyen, conforme al invento, con ayuda de un molde de prensado de dos partes, cuyas mitades presentan, en sus lados interiores vueltos unos hacia los otros, nervios dispuestos a cierta distancia unos de otros y que se estrechan hacia afuera, y que están dotados de superficies laterales planas, estando los nervios de las dos mitades del molde corridos de tal modo entre sí que, al estar el molde cerrado, encajan sin holgura unos en otros, quedando en los extremos exteriores estrechados de los nervios cavidades de forma de U, destinadas al moldeo de los nervios de material sintético. De este modo se obtiene una estructura a manera de rejilla con muchos rebajos, lo que hasta ahora no era posible incluso empleando juegos de machos usuales en la técnica de la inyección.

Otros detalles del invento se desprenden de la descripción siguiente y de los dibujos de un ejemplo de realización, así como de las reivindicaciones, mostrando:

La fig. 1, una vista hacia la cara inferior o superficie de sustentación de una plataforma de carga de material sintético, de forma simétrica con respecto a un eje central A-A;

la fig. 2, una sección según la línea II-II en la fig. 1;

13 EN



la fig. 3, una sección según la línea III-III -
en la fig. 1; y

la fig. 4, una sección según la línea IV-IV en
la fig. 1.

5 De acuerdo con las figs. 1 a 4, la superficie
de carga de la plataforma, consistente en una sola pieza
y fabricada por el procedimiento de colada de inyección a
partir de un material sintético resistente, tal como poli-
(cloruro de vinilo) duro o poliolefinas, presenta una se-
10 rie de nervios 1 paralelos entre sí, de perfil en forma
de U y, situadas entre ellos, escotaduras rectangulares
2, mientras que la superficie inferior o de sustentación
presenta una serie de nervios 3, asimismo paralelos entre
sí y perfilados en forma de U y, entre ellos, escotaduras
15 4 rectangulares. Los nervios 1 y 3 y las escotaduras 2 y
4 de las dos superficies están corridos de tal modo entre
sí, que los nervios 1 de la superficie de carga se encuen-
tran por encima de las escotaduras 4 de la superficie de
sustentación, dimensionadas algo más anchas que los ner-
20 vios 1, mientras que los nervios 3 de la superficie de -
sustentación se encuentran debajo de las escotaduras 2 de
la superficie de carga, dimensionadas algo más anchas que
los nervios 3 (veanse las figs. 3 y 4).

Entre los nervios 1 y 3 se han previsto puentes
25 planos verticales 5 (véanse las figs. 1 y 4) que discurren
en ángulo recto respecto a dichos nervios y que actúan a
manera de distanciadores. Además se han previsto, entre
los lados vueltos entre sí de algunos de los nervios 1 y
3 de las superficies de carga y de sustentación, situados
30 fuera de la zona de las aberturas de introducción para la



horquilla elevadora, puentes llanos 6 (fig. 4), que sirven asimismo como distanciadores, proporcionando juntamente con los puentes planos verticales 5, una estabilidad extraordinariamente grande a la plataforma de carga.

5 La superficie de carga presenta un marco 7, que sobresale por todos los lados de la superficie de sustentación, y que presenta un borde acodado hacia abajo. En este marco pueden insertarse durante la inyección barras de hierro angulares o en forma de U 8, conforme a las figs. 10 3 y 4, barras que confieren a la plataforma de carga una estabilidad adicional. Es posible también insertar tales barras de hierro, u otras similares, en los nervios 1 y/o 3 durante la inyección.

15 En los nervios 3 de la superficie de sustentación se han previsto agujeros 9, que impiden que se acumule agua u otro líquido en los perfiles abiertos por arriba de estos nervios.

Finalmente presenta la superficie de sustentación cuatro escotaduras 10 rectangulares mayores, que están destinadas a recibir los rodillos de rodadura de carretillas elevadoras de horquilla. Las almas de los nervios 4 que limitan con estas escotaduras 10, son algo más llanas y están biseladas (véase la fig. 3), con lo que se facilita la entrada y salida de las carretillas elevadoras de horquilla en o de la plataforma de carga. 25

Las escotaduras rectangulares 10 de la plataforma de carga de material sintético destinadas a recibir los rodillos de rodadura de carretillas elevadoras de horquilla, se forman por medio de cuerpos con forma rectangulares, previstos en el molde para la fabricación de la pla- 30



taforma del invento.

Las plataformas de carga de material sintético conforme al invento se construyen preferentemente en las dimensiones de 1000 x 1200 mm, 800 x 1200 mm y 800 x 1000 mm, pudiendo construirse estos tamaños de una sola pieza por el procedimiento de colada por inyección, empleando para ello elementos de moldeo iguales.

10

REIVINDICACIONES

15

Los puntos que como característica de novedad se presentan en España, para que sean objeto de la presente solicitud de Modelo de Utilidad, por VEINTE años, son los siguientes:

1.- Una plataforma de carga llana de material sintético, con una superficie plana que acoge la carga, una superficie de sustentación asimismo plana, y distanciadores previstos entre la superficie de carga y la de sustentación, caracterizada porque la superficie de carga y la superficie de sustentación de la plataforma de carga construida de una sola pieza por el procedimiento de inyección a partir de un material sintético resistente, tal como poli(cloruro de vinilo) duro o poliolefinas tales como propileno o polietileno polimerizado a baja pre-

30



si3n, presentan nervios paralelos entre s3, entre los cua
 les se encuentran escotaduras, y porque los nervios y es-
 cotaduras de las dos superficies est3n corridos entre s3
 de tal modo, que los nervios de la superficie de carga se
 5 encuentran por encima de las escotaduras de la superficie
 de sustentaci3n, dimensionadas al menos igual de anchas
 que ellos, mientras que los nervios de la superficie de
 sustentaci3n se encuentran debajo de las escotaduras de
 la superficie de carga, dimensionadas al menos igual de an
 10 chas que ellos.

2.- Una plataforma de carga de acuerdo con la
 reivindicaci3n 1, caracterizada porque los nervios de las
 dos superficies tienen un perfil de forma de U, estando
 las ramas laterales de los perfiles de forma de U dirigi-
 15 das hacia adentro.

3.- Una plataforma de carga de acuerdo con la
 reivindicaci3n 1, caracterizada porque, entre los nervios
 de la superficie de carga y los nervios de la superficie
 de sustentaci3n, est3n dispuestos puentes verticales que
 20 discurren en 3ngulo recto respecto a dichos nervios, sir-
 viendo como distanciadores.

4.- Una plataforma de carga de acuerdo con la
 reivindicaci3n 1, caracterizada porque las ramas latera-
 les, vueltas entre s3, de algunos de los nervios situados
 25 fuera de la zona de las aberturas de introducci3n para la
 horquilla elevadora, est3n unidas entre s3 a trav3s de
 puentes.

5.- Una plataforma de carga de acuerdo con la
 reivindicaci3n 1, caracterizada porque la superficie de
 30 carga est3 circundada por un marco, que presenta un borde

13



acodado hacia abajo.

5 6.- Una plataforma de carga de acuerdo con las reivindicaciones 1 y 5, caracterizada porque en el marco y/o los nervios están empotradas barras de hierro angulares o de forma de U.

7.- Una plataforma de carga de acuerdo con la reivindicación 1, caracterizada porque en los nervios de la superficie de sustentación están previstos agujeros.

10 8.- Una plataforma de carga.

Tal y como se ha descrito en la Memoria que antecede, representado en los dibujos que se acompañan y con los fines que se han especificado.

Esta Memoria consta de nueve hojas escritas a máquina por una sola cara.

Madrid, 13 ENE 1970

P.A.

Alberto de Elzabur.
Por Poderes *[Handwritten Signature]*



Fig. 1

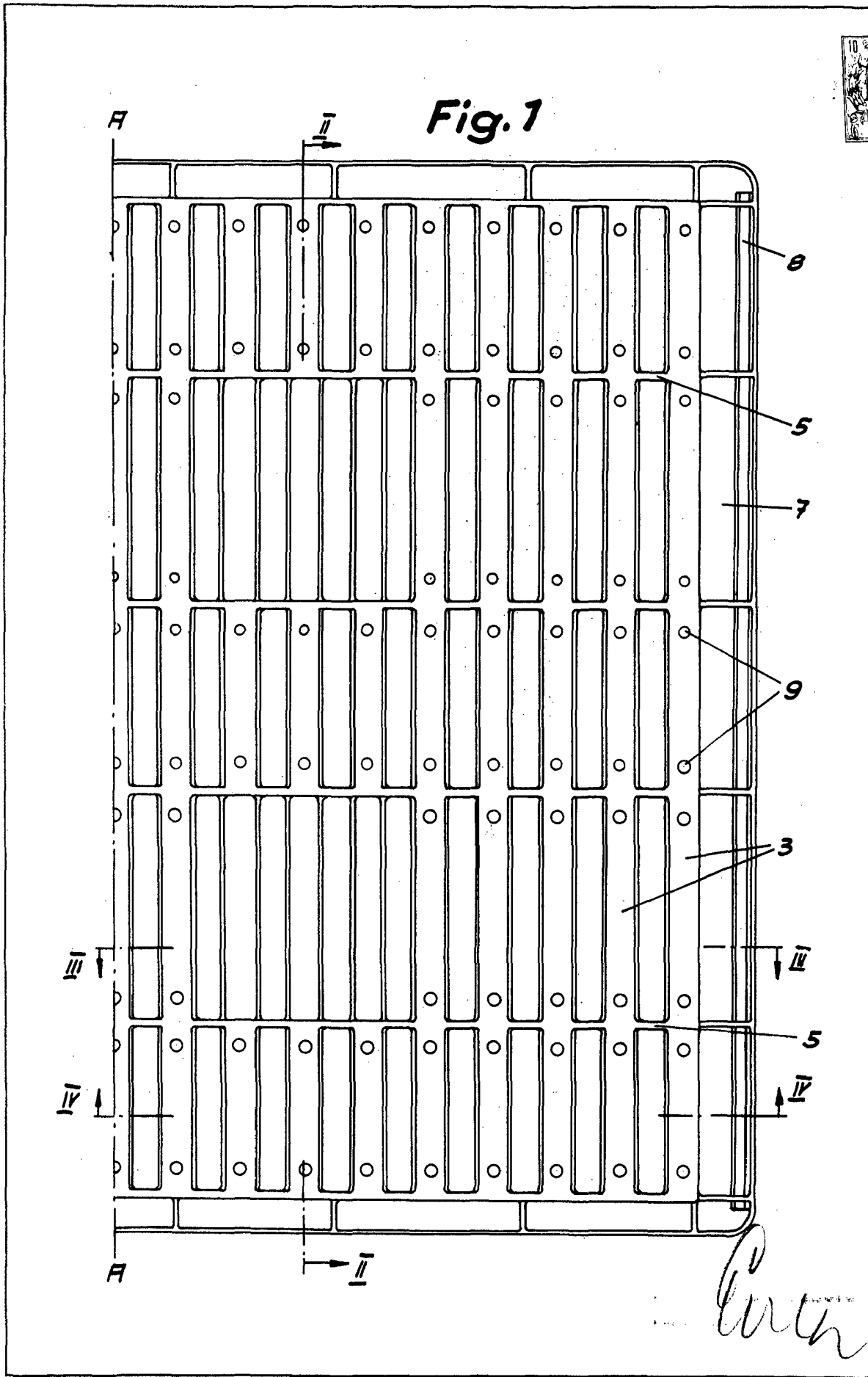




Fig. 2

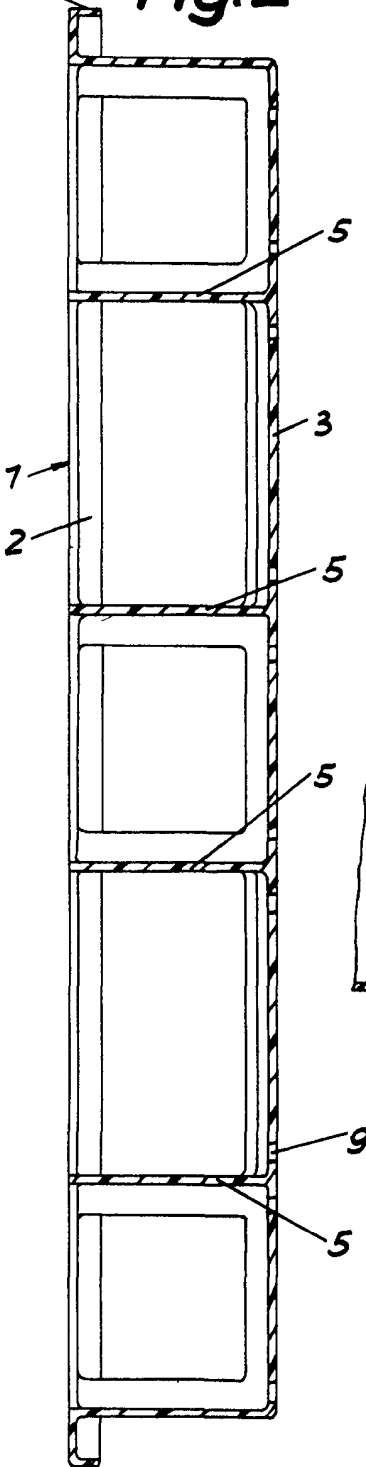


Fig. 3

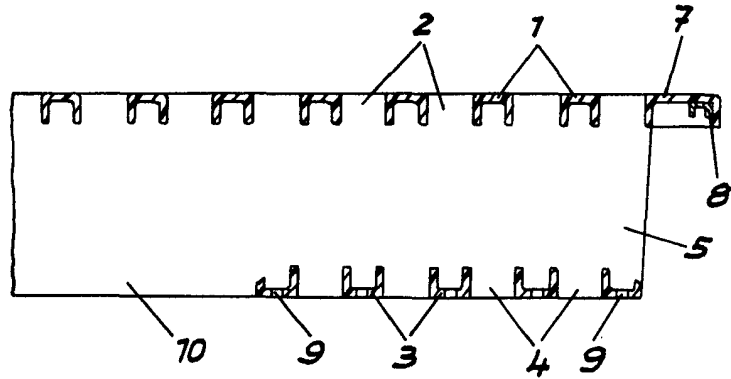
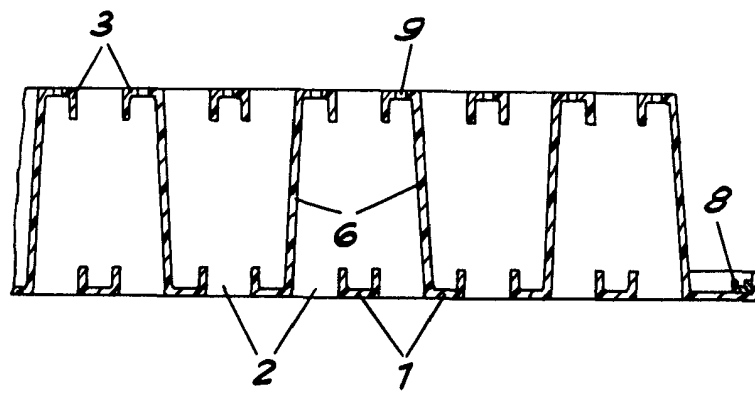


Fig. 4



Handwritten signature or initials.



Fig. 5

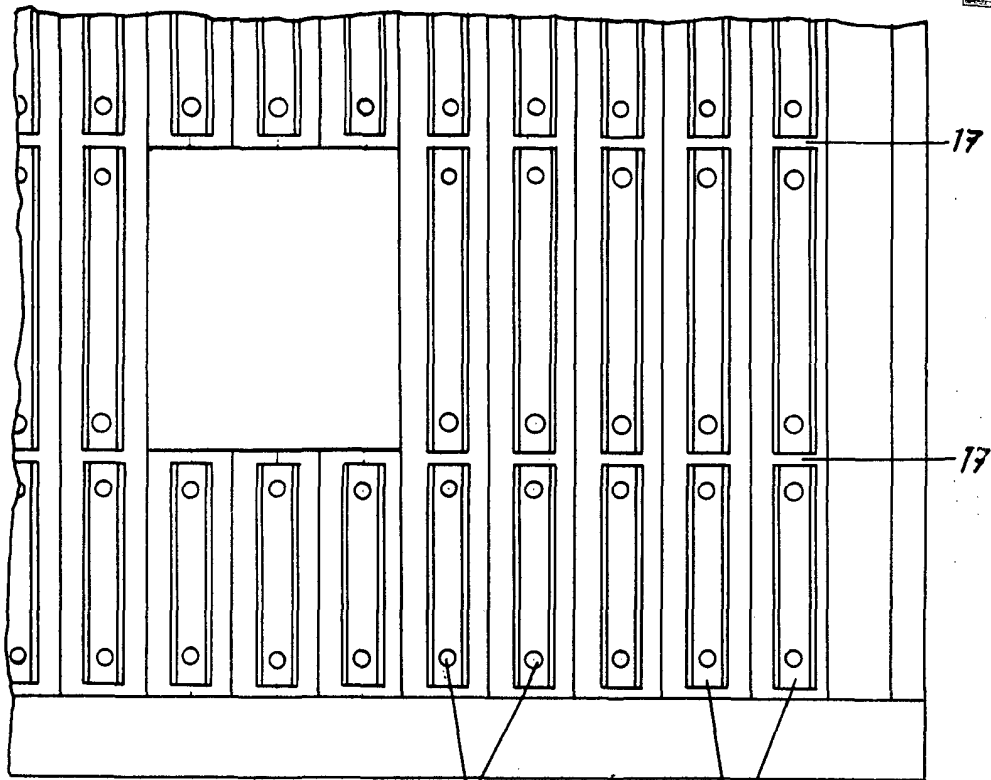


Fig. 6

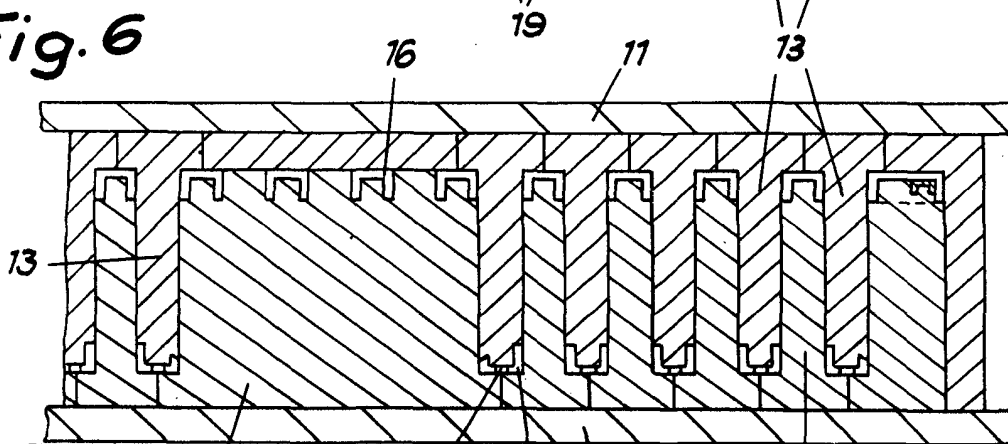
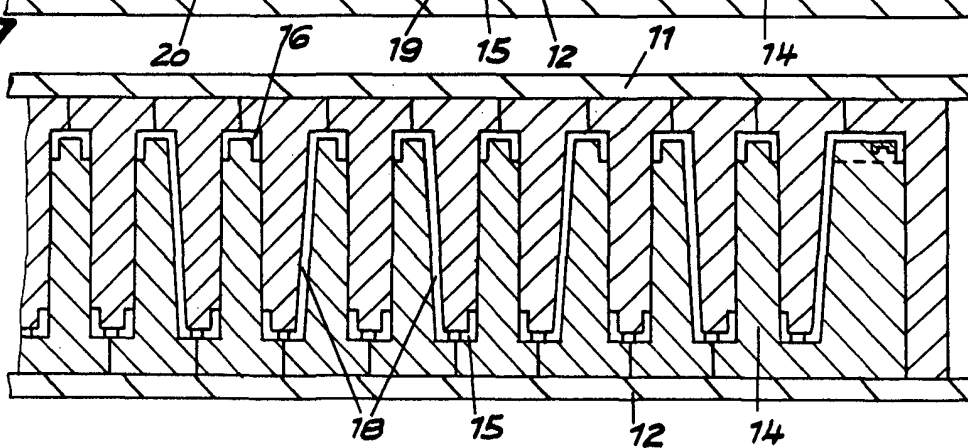


Fig. 7



Arten