

9 OCT. 1969

152425

EXPEDIENTE: MODELO DE UTILIDAD

Titular: ALSA ESPAÑOLA, S.A.

Nacionalidad: ESPAÑOLA

Domicilio: SANCELLES (Mallorca) C'as Canar

Objeto: "NUEVA PLANTILLA ENTERIZA PARA CALZADO"

Prioridad:

MEMORIA DESCRIPTIVA

5 En la presente Memoria Descriptiva y con la ayuda del Plano adjunto, se van a detallar las circunstancias que concurren en un nuevo modelo de plantilla enteriza para calzado femenino, que por reunir las condiciones de utilidad y novedad que exige la vigente Ley de Propiedad Industrial, se insta a favor de sus titulares el privilegio de exclusividad que acuerda aquella Ley, para su explotación comercial e industrial en España.

10 La plantilla constituye un elemento imprescindible en el calzado por lo que supone de comodidad para el usuario, por cuanto, convenientemente forra-

10
9 OCT 1969
1017 118

- 2 -

15 da sirve de apoyo directo al pié. De aquí que su participación en la estructura del zapato sea imprescindible, y digna de estudio, para tratar de superar los pequeños inconvenientes que ofrezca, o, simplemente, para aportar una mejor funcionalidad tanto en cuanto a su uso como en cuanto a su montaje.

20 La plantilla objeto de nuestro registro - ofrece una sencilla estructura, pero facilita grandemente la posterior sujeción del tacón, puesto que se trata de calzado femenino, y además, ofrece en su reverso o parte inferior un repujado de trazado apropiado para ofrecer en la fase final de su montaje sobre
25 la suela un mayor agarre o mejor adaptación para conseguir su perfecta trabazón u homogeneidad.

30 Para facilitar la descripción de nuestra plantilla, hemos creído oportuno acompañar una lámina de dibujos, en la que se recoge un caso práctico de realización, con la natural salvedad de que estos dibujos se aportan solamente a título de ejemplo y por ello deberán ser considerados con el más amplio criterio y sin limitación alguna.

35 La figura 1ª del plano nos muestra una vista en planta de la plantilla vista o contemplada por su parte inferior, siendo la figura 2ª una sección de la misma, practicada en sentido longitudinal, por el eje ideal de la plantilla, vista en este caso en alzado lateral.

40 Refiriéndonos a las precitadas figuras, señalamos con -1- a la plantilla, en cuya parte recayen-



45

te al talón -2-, ofrece la práctica de un orificio pasante -3-, cuyo dintorno es troncopiramidal de base rectangular e irregular, cuya disminución de su sección de abajo a arriba, permite el mejor encastre del vástago del tacón, que de esta forma facilita su perfecta sujeción a la suela y en suma al zapato.

50

En el reverso de la plantilla o parte inferior, destinada a entrar en contacto con la suela, y a la que designamos con -4-, por oposición a la cara superior -5-, ofrece un repujado en altorrelieve -6-, que configura una meseta de escasa altura, cuyo contorno corre paralelo al de la plantilla, y que en la parte correspondiente a la pala, disminuye progresivamente hasta llegar a confundirse con el grosor natural de la plantilla, donde señalamos con -7-.

55

60

Este repujado -6-, como ya hemos indicado facilita su adaptación sobre y contra la suela con la que entra en contacto, constituyendo una zona de mejor agarre y sujeción de ambas piezas.

65

Suficientemente descritas las características de esta nueva plantilla, sólo nos resta manifestar que serán variables las circunstancias de materiales, tamaños y formas de la misma, siempre y cuando ello no afecte a su esencialidad, puesta de relieve en la siguiente

N O T A
= = = =

Los puntos que se reivindican en el pre-



70

sente Modelo de Utilidad, son:

75

1º.- "Nueva plantilla enteriza para calzado", caracterizada porque en la zona recayente al tacón, y en el punto adecuado, se halla practicado un orificio pasante, cuyo dintorno tiene la forma de un tronco de pirámide de base rectangular, irregular, - para contribuir a la sujeción del vástago del tacón, y a su inmovilización, disponiendo en la parte inferior o reverso de la plantilla de un repujado o alto-relieve que ocupa prácticamente toda la parte de la planta, de escasa elevación, y cuyos bordes son paralelos al contorno de la mitad anterior de la plantilla y cuya meseta o altorrelieve va disminuyendo progresivamente hasta confundirse con el grosor natural de aquella en la zona de la pala o punto medio de la plantilla. Y

80

85

90

2º.- "NUEVA PLANTILLA ENTERIZA PARA CALZADO", de conformidad en un todo en lo esencial y fines industriales a lo descrito en la precedente Memoria Descriptiva y gráficamente representado en las figuras del plano adjunto, para su mejor comprensión.



- 5 -

Esta Memoria consta de CINCO hojas, mecanografiadas por una sola cara a doble espacio en 90 líneas.

Valencia, a 4 de Octubre de 1969
Por autorización del interesado.

Juan López



FIG. 1

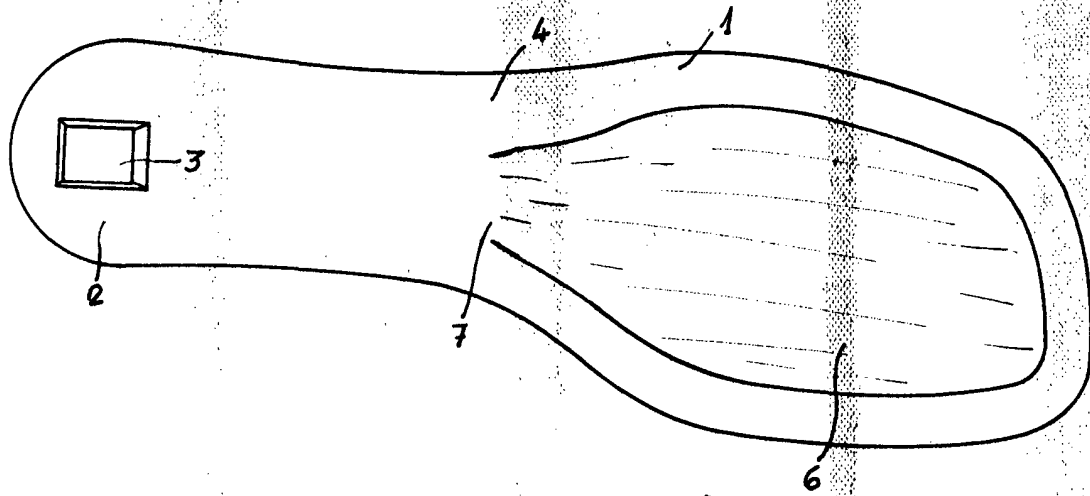
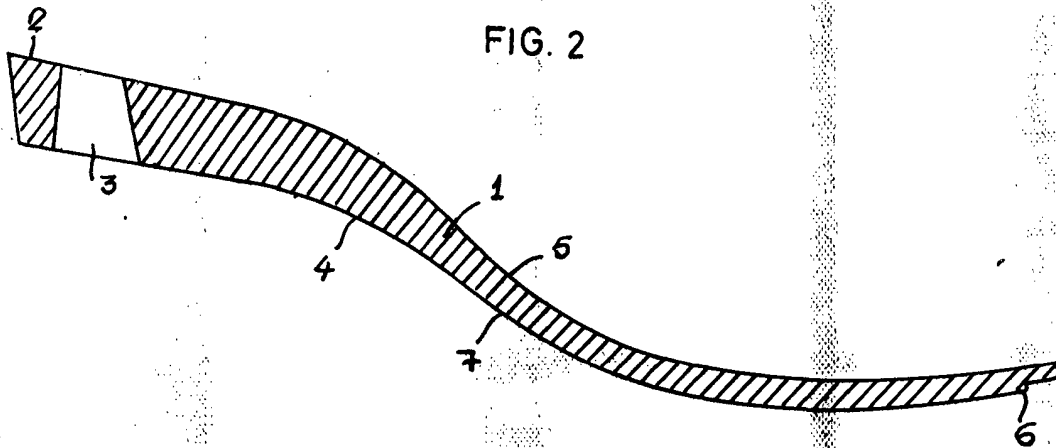


FIG. 2



escala variable
valencia, octubre 1969
p.a.

J. S. S. S.