

152264



M O D E L O
D E
U T I L I D A D

por "UN DETECTOR DE JUGUETE", a favor de DOÑA PILAR OLIVARES CULLET, de nacionalidad española, domiciliada en BARCELONA, Aragón, 388.

= . =

MEMORIA DESCRIPTIVA

El presente modelo de utilidad se refiere a un detector de juguete.

- Más concretamente en la invención se ha ideado un detector de juguete constituido por una carcasa general que simula la la parte anterior de un vehículo automóvil, apoyada sobre un eje transversal con ruedas locas de deslizamiento del juguete, el cual presenta en su parte posterior un alojamiento tubular de retención del extremo de un eje portador en el extremo opuesto de un volante semicircular de guía, con claxon incorporado. Dicha carcasa presenta una cubrición superior
- 5.
- 10.



transparente que deja entrever una serie de mecanismos interiores, consistentes en un árbol de leva longitudinal que por uno de sus extremos es solidario a una aguja vertical oscilante y por el otro extremo es solidario a un ventilador emisor de sonido, con unos dientes en los que engrana una rueda dentada que a su vez engrana con una rueda dentada dispuesta longitudinalmente y solidaria al eje portador de las ruedas locas de deslizamiento del juguete.

En el arrastre del juguete la leva origina el ascenso y descenso alternativamente de sendos pistones dispuestos sobre la misma, a la vez que la aguja antedicha oscila en una carcasa saliente de alojamiento de la misma, que presenta inferiormente un panel con aparatos indicadores detectores simulados.

Con el objeto de facilitar la explicación, se acompaña a la presente memoria una lámina de dibujos, en la que se representa un caso de realización que se cita a título de ejemplo.

La figura 1, presenta una vista en perspectiva del juguete.

La figura 2 presenta una vista en perspectiva del juguete desde otro ángulo.

Haciendo referencia a las figuras, se aprecia en su realización, un detector de juguete que comprende una carcasa general, 1, apoyada sobre un eje transversal, 2, portador de las ruedas locas, 3, de deslizamiento, y por comprender un alojamiento posterior, 4, de retención del extremo del eje, 5,

= 3 =



postador en el extremo opuesto de un volante, 6, con claxon incorporado, 7. La carcasa presenta superiormente una cubierta transparente, 8, que deja entrever al mecanismo interior del juguete, constituido por un árbol de leva, 9, solidario por uno de sus extremos a la aguja, 10, oscilante, y por el otro extremo a un ventilador, 11, emisor de sonido, con unos dientes, 12, operativamente dispuestos para el engrane en los mismos de la rueda dentada, 13, que a su vez engrana en la rueda dentada, 14, solidaria al eje, 2, de las ruedas de deslizamiento, que en su arrastre origina el giro de la leva y el ascenso y descenso, alternativamente, de los pistones, 15 y 16, dispuestos sobre ella, a la vez que la aguja oscila en su alojamiento saliente, 17, que presenta inferiormente un panel simulado, 18, con aparatos indicadores detectores, 19.

15. La invención, dentro de su esencialidad, se puede llevar a la práctica en otras formas de realización, que difieran en detalle de la expuesta en la descripción a título de ejemplo y a las cuales alcanzará indudablemente la misma ventaja que se desea obtener.

20. Se podrá pues construir arbitrariamente en forma y tamaño, con los materiales más adecuados, por quedar todo ello comprendido en el espíritu de las reivindicaciones.

= . =



N O T A

Descrito el objeto y utilidad del presente invento, lo que se declara como no divulgado ni practicado en España, comprende las siguientes reivindicaciones:

- 1.- Un detector de juguete, caracterizado esencialmente por el hecho de comprender una carcasa general apoyada sobre un eje transversal portador de ruedas locas de deslizamiento, y que presenta una cubrición superior transparente que deja entrever al mecanismo interior constituido por un árbol de leva que por uno de sus extremos remata en una aguja vertical oscilante y por su otro extremo es solidario a un ventilador transversal
5. emisor de sonido, que presenta unos dientes en los que engrana una rueda dentada que a su vez engrana con otra rueda dentada longitudinal solidaria al eje de deslizamiento del juguete, todo operativamente dispuesto para que en el arrastre del juguete, a través de un volante fijo a un eje solidario por el
10. extremo inferior a la parte posterior de la carcasa antedicha, originar el ascenso y descenso alternativo de sendos pistones dispuestos sobre la leva, a la vez que la aguja oscila dentro de un alojamiento saliente que conforma la cubrición transparente citada, contiguo al cual existe un panel con aparatos
15. indicadores detectores simulados.
- 20.

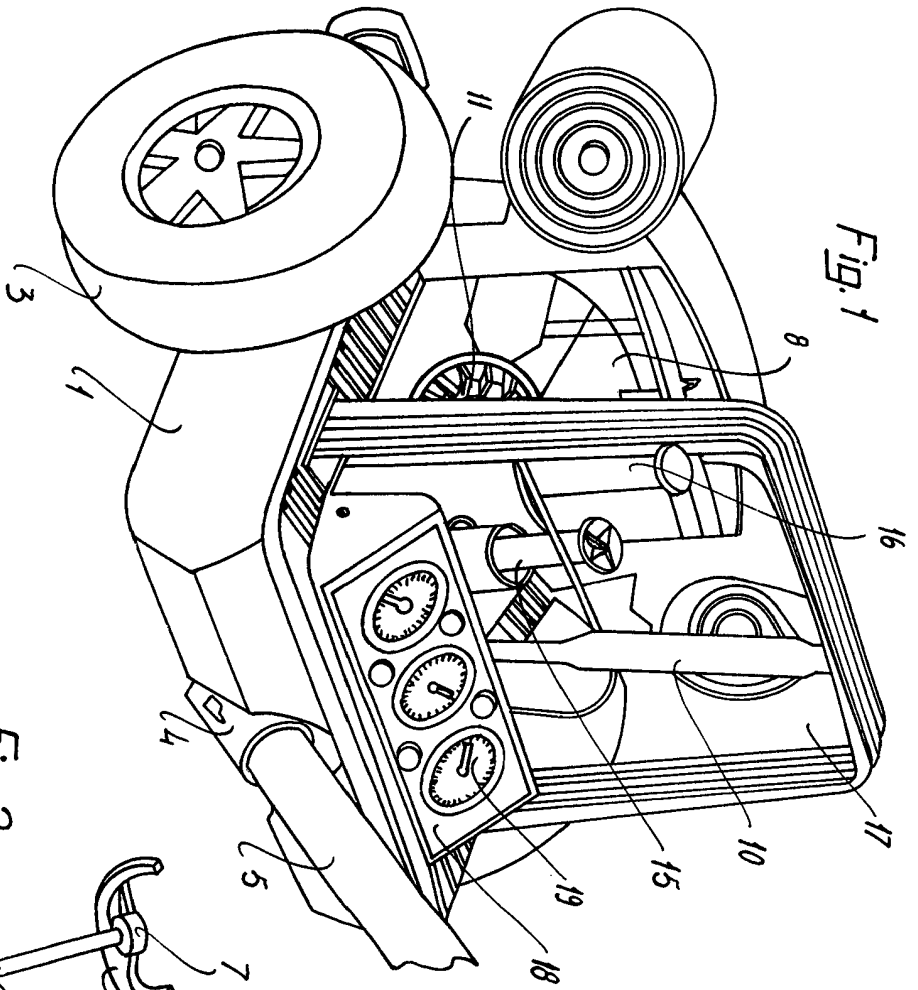


Fig. 1

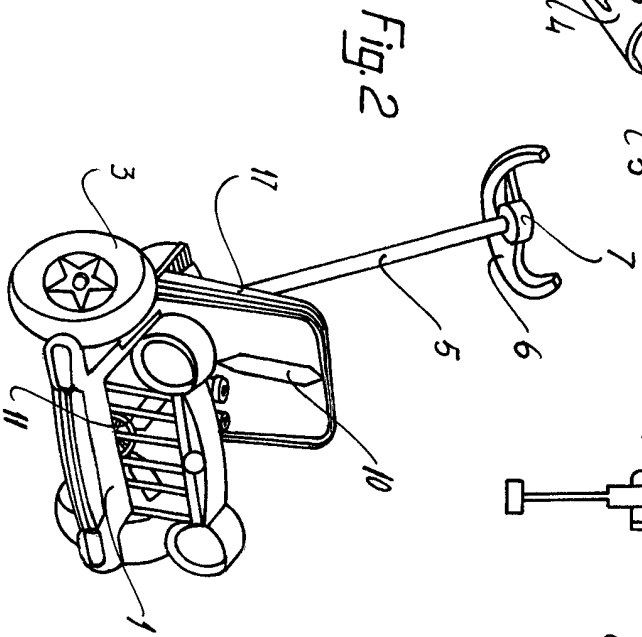


Fig. 2

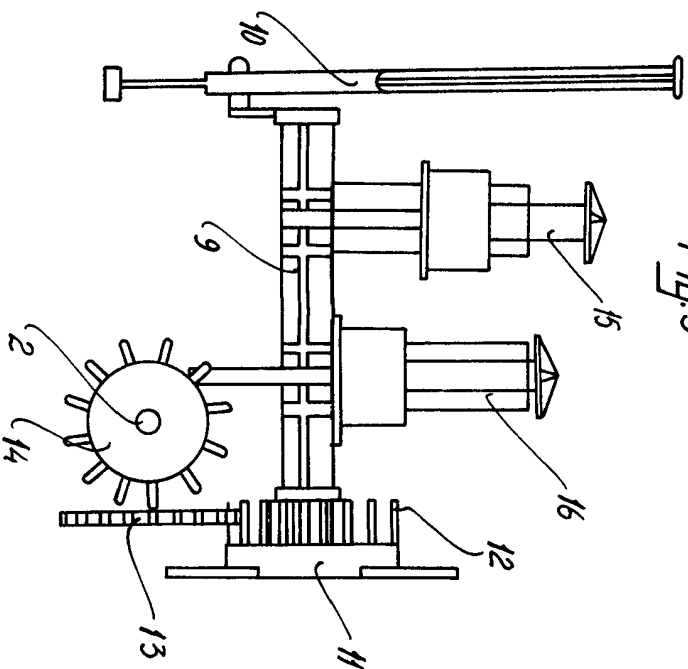


Fig. 3



Madrid, a 2 de Mayo de 1921
 p.º
 D.ªa Pilar Olivares Culliet