

152181



1960

MODELO DE UTILIDAD
por 20 años

a favor de D. JOSÉ LUIS CARRILLO RODRIGUEZ, de nacionalidad Española, residente en Barcelona, Comandante Benitez, 29, - - - - -
por: "ELEMENTO PARA LA FORMACION DE PASILLOS PRACTICABLES ENTRE ESTANTERIAS METALICAS".-----

MEMORIA DESCRIPTIVA

Es sabido que la necesidad de aprovechar cada dia más el espacio conduce de modo general a la expansión en altura, tanto en lo que se refiere a construcción -rascacielos- como en otros muy diversos aspectos tanto de la utilización doméstica como industrial o comercial de los espacios en planta disponible. Los almacenes y depósitos de piezas o artículos no escapan a ésta regla, sino que constituyen tal vez uno de los ejemplos más característicos del fenómeno apuntado, precisamente por la necesidad de conjugar, por un lado el relativo poco espacio disponible y, por el otro, la experiencia de disponer de existencias cada dia más numerosas y variadas.

En éstas condiciones era inevitable que las, en principio relativamente modestas estanterias, hayan ido convirtiendose progresivamente en construcciones verticales, cada dia más altas. La aparición en el mer-

152181

- 2 -



1962

20. cado de elementos y perfiles metálicos diversos, por otra parte, ha simplificado y facilitado ésta expansión vertical, si bien no ha resuelto uno de los típicos problemas de la construcción vertical, a saber, el tráfico y movimiento desde un piso de una, a otro piso de la otra, sin tener que pasar, cada vez, forzosamente por la planta.

25. Si se tiene en cuenta la altura que suelen alcanzar hoy en día tales estanterías, y que su acceso a los diversos estantes, por encima de los dos m. como máximo ya exige el empleo de escaleras, se comprende fácilmente cuan engorroso y peligroso resultara al

30. cabo del día, el suministrar o depositar artículos diversos de o en las mismas, que por razones de buen orden irán, normalmente en estanterías distintas y a niveles distintos.

35. El presente Modelo de Utilidad, que en lo que tiene de esencial se describe en ésta memoria se refiere a un elemento para la formación de pasillos practicables entre distintas estanterías y a niveles distintos, que viene a subsanar una importante laguna, paliando los inconvenientes apuntados anteriormente, inherentes al uso de estanterías metálicas muy altas, al establecer un puente de unión horizontal entre ellas y permitir así el tráfico directo, sin necesidad de pasar por la planta.

45. Fundamentalmente, el elemento en cuestión consiste en un perfil de sección en U invertida, aplanada y muy ancha, de cantos y lados rectos, cuya cara horizontal, está troquelada según una serie continua de aberturas transversales, para permitir el paso del aire y la luz y delimitadas por lados rectos, paralelos al eje

152181

- 3 -



50. del perfil y cercanos a sus cantos y por arcos de circunferencia de gran radio, en el sentido transversal, desde cuyo borde hacia abajo se extienden sendos nervios formados con la propia chapa doblada para formar la abertura respectiva. De ésta forma se logra mejorar el movimiento
55. resistente en sentido transversal. El resto de la superficie plana de paso presenta una serie de pequeños pitones salientes, obtenidos por embutición, y que constituyen un dispositivo antideslizante suficientemente seguro. Los
60. lados o pestañas verticales laterales, corridos en sentido axial, van totalmente taladrados por dos series paralelas de orificios colisos, dispuestos la primera serie, próxima al centro interno con orientación transversal, y la segunda, inferior o externa, con orientación axial, de modo que permitan su sujeción y acoplamiento a los
65. elementos ranurados de las estanterías en cualquier posición deseada y con ayuda de los mismos dispositivos de unión utilizados para aquellas.

Para mejor comprensión de cuanto antecede, y sin que ello suponga restricción alguna a la generalidad de aplicaciones posible, en las figuras adjuntas y

70. en todo lo que sigue nos vamos a referir a un ejemplo concreto de realización práctica del modelo que describimos.

Las figuras 1ª y 2ª son, respectivamente, secciones longitudinales y transversal del citado tramo.

75.

La figura tercera es una vista en planta del mismo tramo.

La figura 4ª representa una vista en perspectiva de un tramo del elemento a que venimos haciendo

80. referencia.

Según puede apreciarse en las mismas, el ele-



PAT. 1959

85. mento está concebido a base de un perfil corrido, de sección en U invertida, aplanada y ancha, de cantos -4-, lados rectos, cuyo lado horizontal -1- dispone de la serie continua de regatas -2- transversales, y limitadas en sentido axial por los lados -3- rectos y axiales, próximos a los cantos -4- y, en sentido transversal por los arcos de círculo de gran radio -5-.

90. Los pitones -6- repartidos en toda la superficie no ocupada por las ranuras -2- constituyen el elemento antideslizante.

95. La chapa sobrante obtenida en el troquelado de las ranuras -2-, se ha plegado en ángulo recto, dividido en dos mitades, formando a modo de nervios transversales -7- (fig. 3ª y 4ª) que arrancan de los bordes transversales de las regatas -2-, hacia el interior del perfil.

100. Las aletas verticales externas -8- están talladas según dos series de orificios colisos -9- y -10- transversal y longitudinalmente orientados, respectivamente, aptos para su fijación a los perfiles de las estanterías entre las que han de tenderse los elementos descritos, como pasillos de unión a diversos niveles.

105. No alterarán la esencialidad del presente Modelo todas aquellas modificaciones de carácter secundario, como pueden ser formas y dimensiones, espesor u otros detalles constructivos accesorios, ni en general cuantos no supongan variación profunda y sustancial del objeto descrito, que se resume en las siguientes:

REIVINDICACIONES:

110. 1ª - Elemento para la formación de pasillos practicables entre estanterías metálicas que esencialmente se caracteriza por estar formado a base de un perfil de sección U invertida, aplanada y muy ancha, de

24-70-72

152181

- 5 -



1968

cantos y lados rectos, cuya cara horizontal está troquelada con una serie continua de aberturas transversales que alcanzan a casi toda su anchura, limitadas por cortos lados rectos y, en su sentido transversal por arcos de circunferencia de gran radio, en tanto que el resto de la superficie de dicha cara dispone de una serie de pequeños pistones embutidos hacia el exterior, y uniformemente repartidos, mientras que los lados verticales formados por pestañas continuas relativamente estrechas en relación al ancho de la cara horizontal, disponen de dos series axiales de taladros colisos, orientados transversalmente la interna y axialmente la externa.

2ª - Elemento para la formación de pasillos practicables entre estanterías metálicas según la reivindicación anterior en que la plancha que ha sido preciso retirar para formar la serie de aberturas transversales descritas, queda doblada verticalmente hacia abajo, en dos mitades, a partir de los bordes curvados de cada regata, constituyendo a modo de nervios transversales de refuerzo.

3ª - "ELEMENTO PARA LA FORMACIÓN DE PASILLOS PRACTICABLES ENTRE ESTANTERIAS METÁLICAS",

Todo tal y como queda descrito, reivindicado y representado en los dibujos adjuntos.,

Consta la presente Memoria de seis hojas foliadas escritas a máquina por una sola de sus caras.

Madrid a veintisiete de septiembre de mil

0000000000

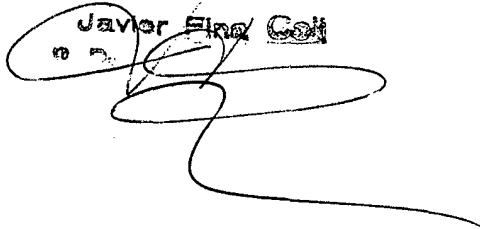
152181

- 6 -

novecientos sesenta y nueve.,

P.^a.

Javier Fina Galt

A large, stylized handwritten signature in black ink, written over the typed name 'Javier Fina Galt'. The signature is highly cursive and loops around the text.

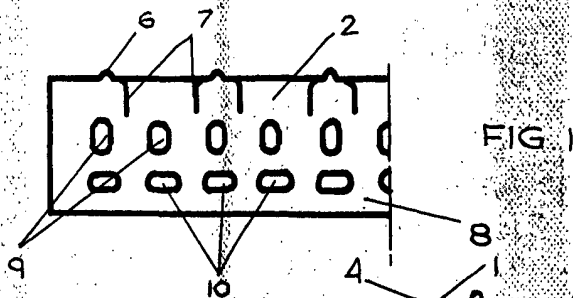


FIG. 1

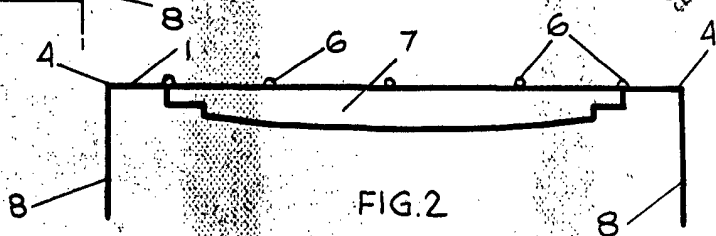


FIG. 2

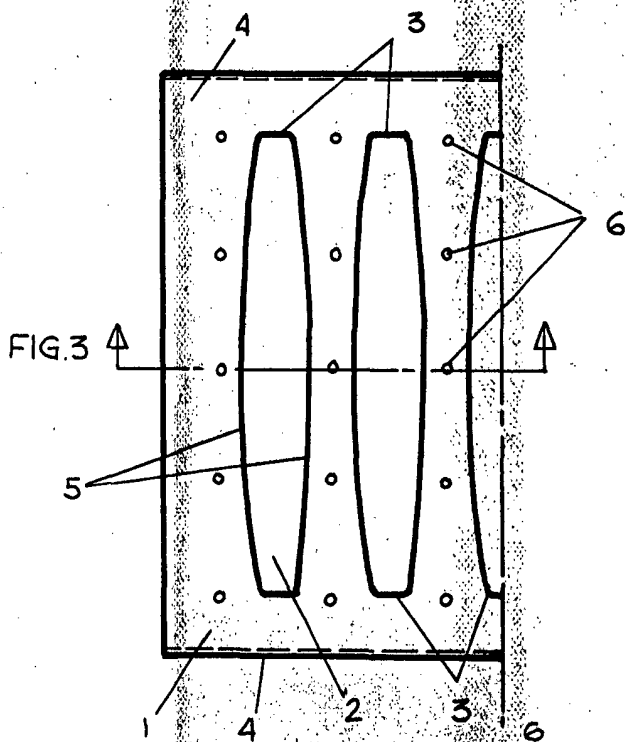


FIG. 3

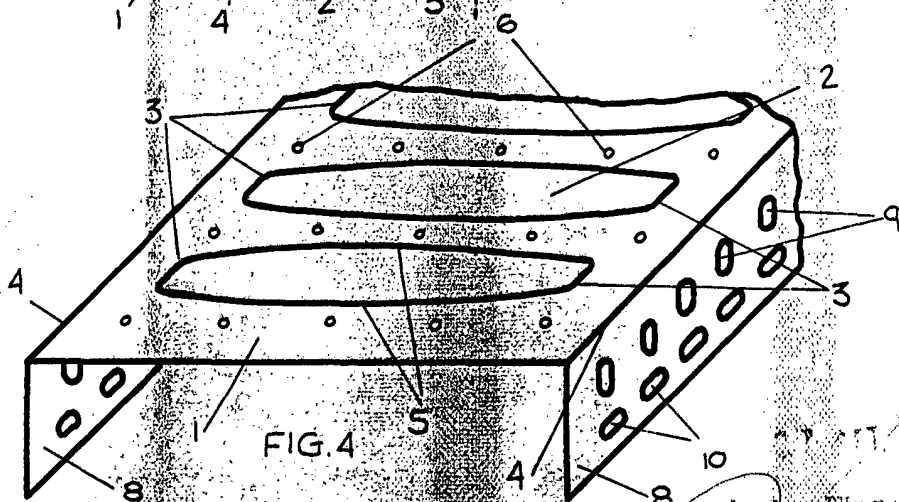


FIG. 4

1969

Escritura
 1969

ESCALA VARIABLE