

152127



15 SEP. 19

MODELO DE UTILIDAD

por 20 años

por "PUNZÓN CON CANAL DE GUÍA PARA LA TRASLACIÓN LATERAL DE PUNTOS EN LAS MÁQUINAS DE GÉNERO DE PUNTO CON AGUJAS DE LENGÜETA", a favor de D. Antonio PIZZI, de nacionalidad italiana, domiciliado en S. AGATA BOLOGNESE (Bologna - Italia) - Via Circondaria Ovest, 38.

=====

MEMORIA DESCRIPTIVA

En las máquinas de género de punto algunas veces es necesario tomar puntos de algunas agujas y transportarlos lateralmente a agujas adyacentes de la misma chapa (fontura) para disminuir el número de agujas en trabajo o para la operación llamada de calado.

En la máquina rectilínea con agujas de lengüeta, generalmente se utiliza el llamado punzón que está constituido de un estilete de acero en cuyo extremo existe un orificio para el hilo, cuyas dimensiones son proporcionales a la finura de la máquina.

La figura 1 representa la parte superior de una aguja -1- de lengüeta -2- que discurre en la fontura -3- y el punzón comúnmente usado -4-. La aguja está en posición de reposo con el gancho entre los dientes de abatimiento -5-; em-

15 SEP.



pujando la aguja hacia arriba el hilo -6- abre la lengüeta, después cae de la lengüeta sobre la aguja, después empujando punzón y aguja hacia abajo el hilo hace cerrar la lengüeta, pasa sobre ésta y discurre sobre el punzón. Después se hace

5. salir el punzón del gancho y se le transporta lateralmente delante de otra aguja, se hace penetrar de nuevo el orificio del punzón en el gancho de la aguja y después haciendo salir punzón y aguja el hilo pasa del punzón a la aguja.

La figura 2 representa la sección del orificio de

10. hilo a mayor escala y la cabeza de la aguja entre los dientes de abatimiento -5-. Puesto que las dimensiones del orificio paralelo están limitadas por la necesidad de dejar pasar el hilo entre el punzón y los dientes de abatimiento y que la aguja puede ser desviada por la tensión del hilo, la operación

15. de enhebrar con seguridad el gancho de la aguja en el orificio presenta notables dificultades cuando se debe emplear un aparato automático. Por ello, en el presente Modelo se da a conocer en vez de punzón de estilete o núcleo cilíndrico, un

20. punzón constituido por una chapa estampada -7- a modo de conseguir un refundido o cavidad de guía para el gancho de la aguja.

Por ello el punzón es obligado a apoyarse sobre el gancho en la parte posterior donde el canal tiene mayor anchura, después con un desplazamiento longitudinal el gancho es

25. obligado a enganchar el orificio.

La figura 3 representa siempre la aguja entre los dientes de abatimiento y el punzón con canales de guía -7- visto posteriormente, la figura 4 representa el mismo punzón visto superiormente y la figura 5 la sección longitudinal.

30. Todo cuanto no afecte, altere, cambie o modifique la esencia del punzón descrito, será variable a los efectos



del actual Modelo.

N O T A.

Se reivindica como objeto de este registro por Modelo de utilidad:

5. 1.- Punzón con canal de guía para la traslación lateral de puntos en las máquinas de género de punto con agujas de lengüeta, caracterizado por el hecho de tener un canal longitudinal labrado en el núcleo por estampación o fresado, que se inicia con una anchura notablemente mayor que el orificio
10. y después se restringe para guiar el gancho de la aguja hacia el orificio.

Sean cuales fueren las circunstancias que concurren en la esencialidad del Modelo de utilidad definido en la anterior reivindicación, cuyo objeto es:

15. 2.- "PUNZÓN CON CANAL DE GUÍA PARA LA TRASLACIÓN LATERAL DE PUNTOS EN LAS MÁQUINAS DE GÉNERO DE PUNTO CON AGUJAS DE LENGÜETA".

Consta la presente memoria de tres hojas foliadas, mecanografiadas por una sola cara y de los dibujos unidos a

20. la misma.

Barcelona, 15 SEP. 1969

P.A. de D. Antonio PIZZI,

ALFONSO DURÁN

P. P.

Alfonso Durán

E.

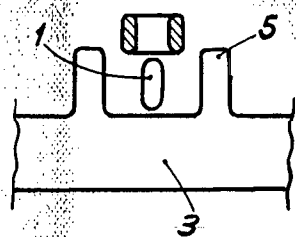


FIG. 2

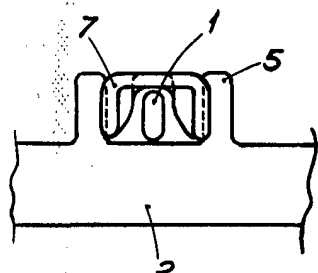


FIG. 3

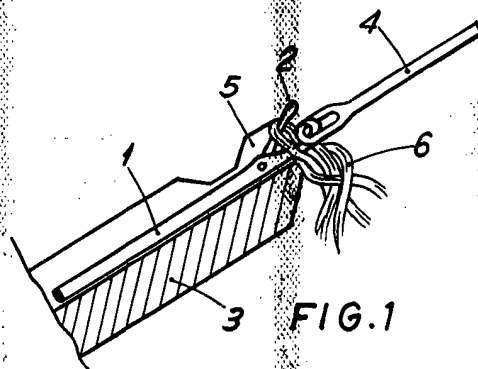


FIG. 1



FIG. 4

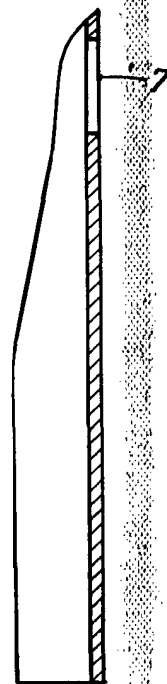


FIG. 5

BARCELONA, 15 SEP. 1969

P. A.
ALFONSO DURÁN
P. P.

Alfonso Durán

ESCALA VARIABLE