

152037

28 ABR. 1970



MODELO DE UTILIDAD

por 20 años

por "UN MUEBLE DE SUJECIÓN MURAL, POR ELEMENTOS, PARA COCINAS Y SIMILARES", a favor de INDUSTRIAS AROOPA, S.A., de nacionalidad española, domiciliada en MASIAS DE RODA (Barcelona), Carretera de Olot, s/n.

MEMORIA DESCRIPTIVA

El presente Modelo de utilidad se refiere a un mueble para cocinas y similares, constituido por elementos, destinado a facilitar varios elementos de distinta utilidad, sirviendo como complemento de los muebles de pie, que se apoyan sobre el

5. suelo y cuya normal estructura obedece a otras características.

Las principales ventajas del mueble objeto del presente Modelo de utilidad estriban en su acabado cuidadoso y agradable, su estructura simplificada y la posibilidad de obtener conjuntos de armarios en dimensiones adecuadas a cada tipo de cocina, partiendo de elementos normalizados de distintas medidas cuya asociación dará lugar a las estructuras deseadas.

Un mueble de las características que se explican y provisto de las mejoras que constituyen el objeto del presente Modelo de utilidad, consiste en la agrupación de una pluralidad de cuerpos, cada uno de los cuales es en sí un elemento funcional completo, habiéndolos de tipo armario, de tipo portador de



cajones, de tipo contenedor de utensilios culinarios y de otras clases. Una vez determinado el número y clases de los elementos que se desea asociar para constituir un armario de cocina, se acoplan mediante una envolvente común y se someten a una operación de acabado que define una estructura compacta y resistente, prácticamente indeformable y que presenta características funcionales y formales muy estimables.

Para facilitar la explicación, se acompaña a la presente memoria una hoja de dibujos, en los que se ha representado, a título de ejemplo ilustrativo y no limitativo, un caso de realización de un mueble por elementos, para cocinas y similares, según el presente Modelo de utilidad.

En los dibujos:

La figura 1 representa un mueble de la clase citada, visto frontalmente, con una de sus mitades parcialmente seccionada para poner de manifiesto su estructura.

Las figuras 2 y 3 constituyen secciones longitudinales y transversal del cuerpo del mueble, por planos indicados A-A y B-B en la figura 1.

La figura 4 constituye un detalle del sistema de acabado lateral del mueble y de acoplamiento de una puerta, en tanto que la figura 5 muestra la parte que contiene la articulación giratoria de dos puertas adyacentes.

El mueble en cuestión está formado por los elementos -1- y -2-, cada uno de los cuales puede consistir, por ejemplo, en un armario, soporte para cajones u otra estructura similar.

La primera característica de tales cuerpos es su forma general troncopiramidal, es decir, que sus caras opuestas no son paralelas, sino ligeramente convergentes, como se ve en las figuras 2 y 3. Ello se debe a que los cuerpos mencionados se obtienen por moldeo, y, como es sabido, la operación de ex-



- tracción de las piezas de una prensa conformadora se facilita cuando aquéllos tienen forma cónica o piramidal, truncada o similar, como ocurre en los casos mencionados. La cara posterior de cada cuerpo y la base delantera, que está abierta, podrán
5. ser paralelas, por permitirlo así el desmoldeo conveniente de los cuerpos en cuestión.

- La misma configuración troncopiramidal facilita el montaje de los cuerpos -1- y -2- para formar la estructura de mueble que se explicará y también para su adaptación a un bas-
10. tidor, constitutivo de muebles de estructura para ser apoyado sobre el suelo, cuyos detalles constituyen el objeto de otro registro, solicitado por la misma titular que el presente.

- En las figuras 2 y 3 se aprecia la convergencia, reducida, desde luego, entre las paredes -3- y -3'-, -4- y -4'-,
15. -5- y -5'-, de los cuerpos -1- y -2-, siendo de todos modos tan pequeña la convergencia citada que las paredes del armario formado resultan sensiblemente verticales y horizontales, aunque teóricamente no lo son.

- La embocadura de los cuerpos constitutivos del mueble
20. forma pestañas -6- y -7-, -8- y -9-, en dirección vertical, definiendo los bordes verticales de la estructura. Dos pestañas adyacentes, tales como las -8- y -9-, se acoplan mediante elementos auxiliares constituidos por piezas -10- de perfil en forma de H, cuyos brazos retienen los bordes en cuestión, como se
25. ve en detalle en la figura 5.

Las embocaduras de las cajas -1- y -2- se cierran mediante puertas -11- y -12-, articuladas mediante bisagras.

- Los bordes horizontales de la estructura poseen también pestañas -13- y -13'-, de iguales características a las
30. verticales.

Las bisagras -14- y -15- permitirán la articulación

BAD ORIGINAL

28 ABR.



de las portezuelas y se acoplan a las caras internas de éstas y a las zonas marginales de las paredes de separación definidas por los cuerpos -1- y -2-, en la forma que se ve en la figura 5. En la parte inferior de las puertas, un perfil -15- en forma

5. de H permitirá sujetar aquéllas para realizar su apertura y cierre.

El conjunto de los cuerpos -1- y -2- se halla contenido en una caja envolvente -17-, la cual tendrá dimensiones ligeramente superiores a las de las cajas, particularmente en

10. cuanto se refiere a su longitud, mientras que su altura y profundidad será ligeramente superior a las de cada cuerpo constituyente de la estructura.

Para realizar la consistencia del mueble resultante, la caja -17- comporta unas piezas de madera en su embocadura,

15. en correspondencia con las zonas de acoplamiento de los cuerpos -1- y -2-, habiéndose representado tales piezas con los numerales -18- y -19-, -20- y -21-, en las figuras 2 y 3.

Entre el fondo de los cuerpos -1- y -2- y el fondo de la envolvente -17- figuran otras dos piezas de madera, -22- y

20. -23-, en disposición longitudinal y aproximadamente simétricas, que asegurarán la consistencia de aquella parte, evitando la formación de un espacio hueco y de apoyo nulo.

Los cuerpos -1- y -2- y su envolvente -17-, así como las puertas -11- y -12-, se fabricarán ventajosamente a base

25. de poliestireno reforzado con fibra de vidrio o material similar, caracterizado por tener las propiedades de ser incombustible, imputrescible, inoxidable, inatacable por los insectos, inalterable a la acción de la luz y el agua, y otras ventajas. El material en cuestión puede pegarse, a efectos de unión de

30. diferentes piezas del mismo, mediante un cemento de composición afín a la suya propia, de manera que el acabado de un mueble en

BAD ORIGINAL

28 ABR. 1978



- la disposición descrita se realiza, en las zonas correspondientes a sus embocaduras, en las que figuran las piezas delanteras de madera, por ensamblaje de las pestañas periféricas de los cuerpos interiores con los bordes de la caja envolvente. Se
5. aplica a las citadas zonas el cemento o pasta mencionada, y tras su secado y endurecimiento se pulen manual o mecánicamente aquellas regiones mediante muelas y máquinas similares, obteniéndose unos cantos pulidos, uniformes y limpios, como se ve en la figura 4, de suerte que no se aprecia a simple vista la estructura
10. compuesta del mueble obtenido, el cual, por su peculiar configuración, resulta herácticamente cerrado, por lo menos, en su parte interna.

- El acoplamiento de paredes contiguas de los cuerpos asociados, como las -3'- y -4'- según las figuras 2 y 5, tiene
15. lugar mediante piezas de madera -24- y -25- asociadas a aquellas paredes, y mantenidas adyacentes mediante tacos intermedios -26- y tornillos transversales -27-.

- Todo cuanto no afecte, altere, cambie o modifique la esencia del mueble aquí descrito, será variable a los efectos
20. del actual Modelo de utilidad.

N O T A.

Se reivindica como objeto de este registro por Modelo de utilidad:

- 1.- Un mueble de sujeción mural, por elementos, para
25. cocinas y similares, caracterizado esencialmente por comprender la asociación de una pluralidad de cuerpos elementales constitutivos de armarios, soportes para cajones y otros, acoplándose los citados cuerpos por sus embocaduras, poseedoras de pestañas periféricas, de las que cada dos adyacentes quedan unidas mediante
30. perfiles de sección en forma de H, en tanto que las extremas verticales y horizontales de la estructura quedan acopladas a



los bordes de una caja envolvente de configuración paralelepípedica, que rodea los cuerpos acoplados, teniendo cada uno de estos últimos configuración levemente troncopiramidal de paredes divergentes.

5. 2.- Un mueble de sujeción mural, por elementos, para cocinas y similares, según la reivindicación anterior, caracterizado porque el acoplamiento de los cuerpos componentes y su envolvente se realiza con ayuda de piezas longitudinales de madera, de sección rectangular, dispuestas vertical y horizontalmente en las zonas correspondientes a sus embocaduras asociadas y, análogamente, en disposición longitudinal y simétrica, en el espacio comprendido entre las caras posteriores de los cuerpos acoplados y la caja envolvente, realizándose el acabado de los bordes delanteros de la estructura, tras la disposición de un cemento de composición afín a la naturaleza del material constitutivo de los cuerpos que forman el mueble, por pulido de tales zonas, que recibirán en sus partes delanteras portezuelas articuladas mediante bisagras y otros elementos de cierre.
10. 3.- Un mueble de sujeción mural, por elementos, para cocinas y similares, según las reivindicaciones anteriores, caracterizado por realizarse el acoplamiento entre las paredes adyacentes de dos cuerpos contiguos de la estructura, además de por los perfiles delanteros de sección en H, mediante piezas de madera acopladas respectivamente a las zonas enfrentadas de las paredes, con interposición de tacos intermedios y empleo de tornillos en disposición transversal.
15. 4.- Un mueble de sujeción mural, por elementos, para cocinas y similares, según las reivindicaciones anteriores, caracterizado por realizarse el acoplamiento entre las paredes adyacentes de dos cuerpos contiguos de la estructura, además de por los perfiles delanteros de sección en H, mediante piezas de madera acopladas respectivamente a las zonas enfrentadas de las paredes, con interposición de tacos intermedios y empleo de tornillos en disposición transversal.

20. Sean cuales fueren las circunstancias que concurren en la esencialidad del Modelo de utilidad definido en las anteriores reivindicaciones, cuyo objeto es:
25. 4.- "UN MUEBLE DE SUJECIÓN MURAL, POR ELEMENTOS, PARA COCINAS Y SIMILARES".

30. 4.- "UN MUEBLE DE SUJECIÓN MURAL, POR ELEMENTOS, PARA COCINAS Y SIMILARES".

BAD ORIGINAL

28 ABR. 1970



Consta la presente memoria de siete hojas foliadas,
mecanografiadas por una sola cara y de los dibujos unidos a la
misma.

Barcelona, 28 ABR. 1970

5. P.A. de INDUSTRIAS ARCOPEA, S.A.,

PS.

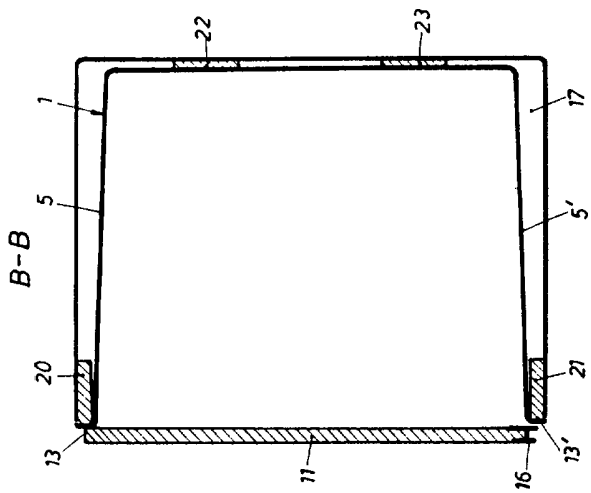


FIG. 3

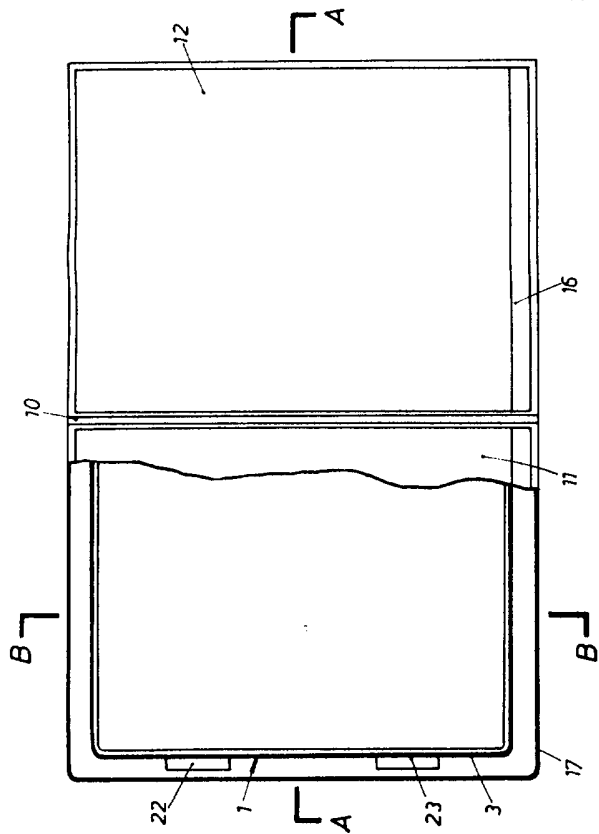


FIG. 1



28 ABR. 1970

1970

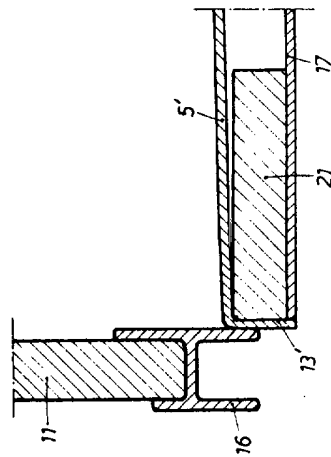


FIG. 4

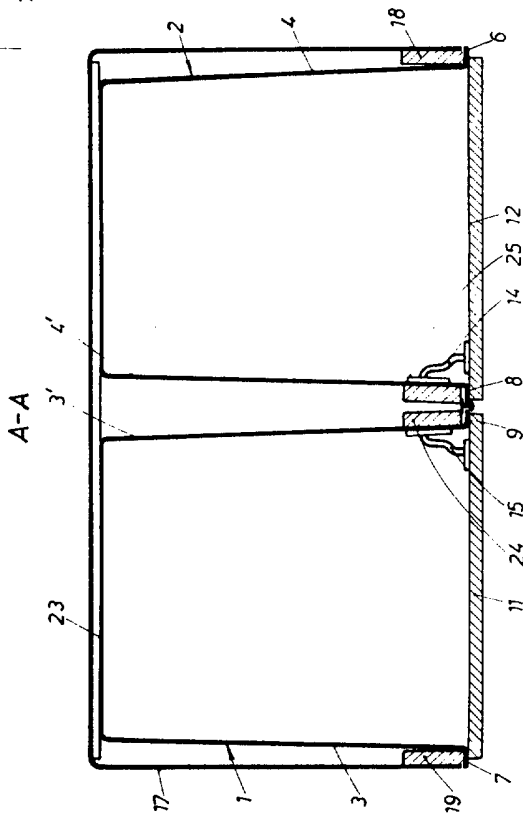


FIG. 2

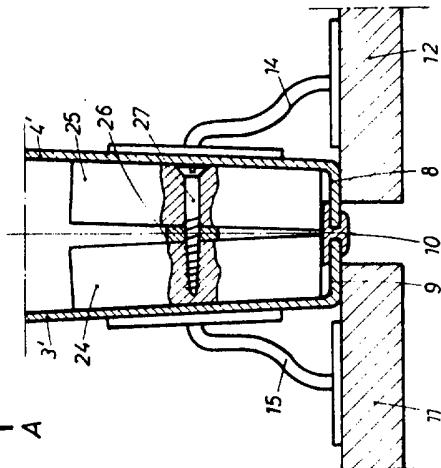


FIG. 5

BARCELONA, 28 ABR. 1970
P. A.