

11 SEP.



151999

MODELO DE UTILIDAD

por 20 años

por "BORNE PARA CONEXIONES ELECTRICAS", a favor de D. Luis SABATER Granollers, de nacionalidad española, domiciliado en BARCELONA, Llorens y Barba, 36, bajos.

=====

MEMORIA DESCRIPTIVA

El presente Modelo de utilidad se refiere a un borne destinado a facilitar la conexión de los terminales de los conductores asociados a aparatos eléctricos de diferentes clases, en los que debe realizarse la unión entre el circuito

5. interior del aparato y una línea exterior de entrada o salida de la corriente.

El borne que se describirá presenta la importante característica de que, siendo fijo, resulta sumamente fácil la conexión a él del terminal del cable de conexión, debido
10. a que el dispositivo comporta un elemento separador de la pieza retenedora, la cual, por otra parte, queda guiada para que su desplazamiento se realice paralelamente a sí misma y en las mejores condiciones de eficacia.

Con el empleo del nuevo borne se evitan falsos contactos, resistencias de paso, arcos locales y otros fenómenos
15. inconvenientes que se presentan en los bornes conocidos hasta



- ahora, y es especialmente importante la característica de que su utilización ahorra mucho tiempo en el embornado, ya que permite realizar con gran rapidez el acoplamiento del terminal al elemento prensor del dispositivo. Esta última característica, que siempre es importante, adquiere su máxima expresión en el caso de montajes en serie, en los que un operario debe conectar sucesivamente un gran número de bornes, en cuyo caso el pequeño espacio de tiempo ahorrado en cada operación, multiplicado por el número de éstas que componen la serie, representa en la jornada laboral una cantidad de tiempo importante.

- Para facilitar la explicación, se acompaña a la presente memoria una hoja de dibujos, en los que se ha representado, a título de ejemplo ilustrativo y no limitativo, un caso de realización de un borne para conexiones eléctricas, según los principios de las reivindicaciones.

En los dibujos:

- La figura 1 muestra tres vistas del borne en cuestión, según proyecciones diédricas, siendo dos de ellas secciones longitudinal y transversal del dispositivo, por planos indicados A-A y B-B en el propio dibujo.

- La figura 2 es una vista en perspectiva de un borne del tipo citado, en fase de trabajo y reteniendo un terminal de conexión, mientras que la figura 3 es un despiece del propio dispositivo, en la posición relativa de acoplamiento de sus elementos.

Las partes designadas con números en los dibujos corresponden a los componentes siguientes:

- 1-, parte estática de un aparato receptor de la corriente, de cualquier tipo utilizado en electrotecnia o electrónica; -2-, hendidura transversal de forma rectangular; -3-, orificio roscado; -4-, pieza metálica de retención, de

11 SEP.



- estructura laminar, conformada por embutición y provista lateralmente de los rebordes -5- y -6-, que aumentan su rigidez, y de la pestaña perpendicular -7-, que servirá de elemento de guiado; -8-, orificio ligeramente superior en diámetro al
5. -3-; -9-, tornillo de cabeza -10-, destinado a realizar la sujeción del terminal; -11-, resorte helicoidal, dispuesto, al realizar el montaje del borne, entre las piezas -1- y -4-; -12-, cable conductor, cuyo extremo descubierto -13- se dispondrá, a efectos de conexión, entre las citadas piezas, resultando, con el apriete del tornillo, la presión del terminal y su sujeción segura.

- La introducción de la pestaña -7- en la hendidura -2- asegura que el desplazamiento de la pieza -4- se realiza siempre paralelamente a sí misma, sin posibilidad de giro,
15. mientras que la presencia del resorte -11- asegura que, tras ser aflojado el tornillo -9-, la citada pieza -4- tenderá a ocupar una posición elevada respecto a la -1-, con lo que será fácil la colocación del terminal -13-.

- Una aplicación típica, pero no exclusiva, de un borne como el citado se tiene en los interruptores tipo aéreo, dispuestos sobre los conductores de alimentación para lámparas de salón, almohadillas eléctricas, etc.
- 20.

- Todo cuanto no afecte, altere, cambie o modifique la esencia del borne descrito, será variable a los efectos
25. del actual Modelo.

N O T A.

Se reivindica como objeto de este registro por Modelo de utilidad:

- 1.- Borne para conexiones eléctricas, caracterizado
30. esencialmente por constar de una pieza metálica de estructura laminar y consistencia rígida, de forma rectangular, provista

11 SEP



- lateralmente de rebordes de refuerzo y, en un extremo, de una pestaña perpendicular, destinada a su introducción en una hendidura rectangular formada en la base estática perteneciente a un aparato eléctrico, la cual comporta asimismo
5. un orificio roscado, en correspondencia con un orificio central de la pieza laminar, con objeto de recibir la disposición de un tornillo de apriete y sujeción, disponiéndose además, coaxial y exteriormente al cuerpo del tornillo, un resorte helicoidal entre la pieza laminar y la base estática,
 10. resultando de ello el guiado de la pieza en su desplazamiento siempre paralelamente a sí misma y su elevación por efecto del resorte para la fácil colocación del terminal a conectar, el cual resultará retenido por presión entre la pieza laminar y la base estática.
 15. Sean cuales fueren las circunstancias que concurren en la esencialidad del Modelo de utilidad, definido en la anterior reivindicación, cuyo objeto es:
2.-"BORNE PARA CONEXIONES ELÉCTRICAS".
Consta la presente memoria de cinco hojas foliadas,
 20. mecanografiadas por una sola cara y de los dibujos unidos a la misma.

Barcelona, 11 SEP. 1969
P.A. de D. Luis SABATER Granollers,

ALFONSO DURÁN
p.p.

mc.

Luis Alfonso Durán

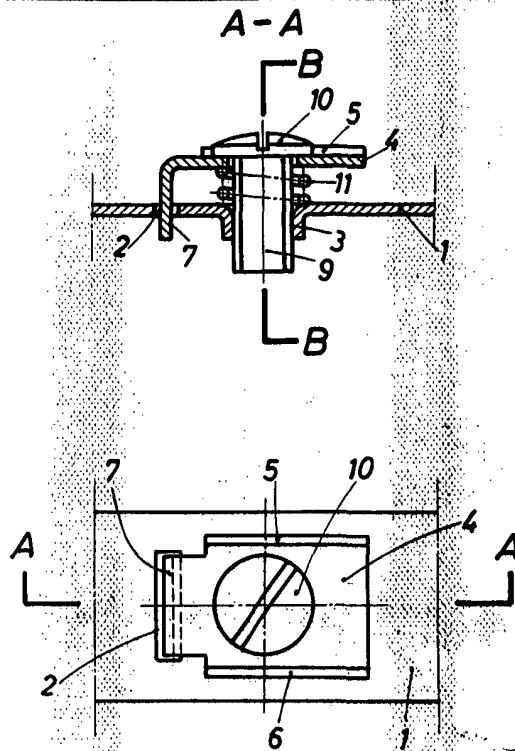


FIG. 1

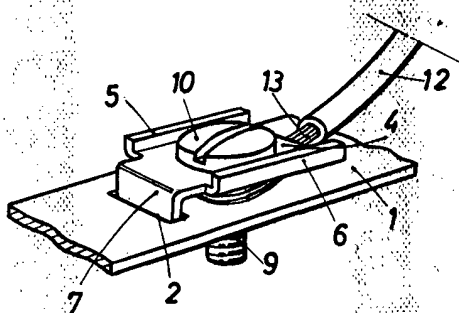


FIG. 2

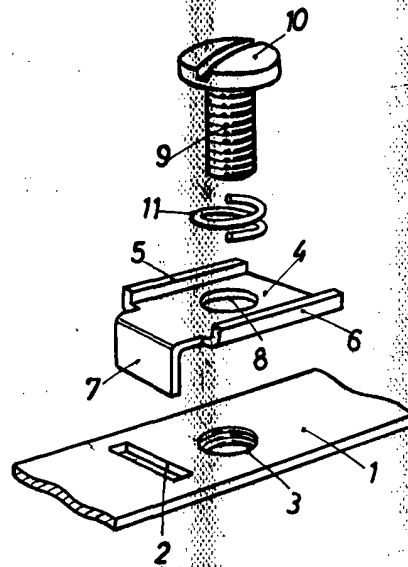


FIG. 3



BARCELONA, 11 SEP. 1969

P. A.
ALFONSO DURAN
P. P.

Alfonso Duran

ESCALA VARIABLE