



MODELO DE UTILIDAD

a favor de

Dn. EVARISTO RIERA VILLALONGA, de nacionalidad españo-  
5 la, domiciliado en Barcelona, calle Platería nº 62.

por:

" CAJA PERFECCIONADA "

-o00o-

MEMORIA DESCRIPTIVA

10 El presente modelo de utilidad tiene por objeto,  
como su enunciado indica, una caja perfeccionada, la cual se  
constituye mediante dos únicas piezas, de las que una conforma  
la bandeja o receptáculo; mientras que la segunda se adapta en  
el interior de la bandeja receptáculo y conforma un sobrefondo  
15 en ésta y tapa de cobertura y cierre, cumpliendose los fines  
esenciales para los que el modelo ha sido concebido, con la máxi-  
ma seguridad y eficacia.

La caja objeto de este modelo está destinada prin-





se adosa interiormente a la correspondiente pared de la bandeja receptáculo.

Del lado de la porción mayor que conforma el sobrefondo, opuesto al de la porción intermedia, se prolonga otra porción rectangular de iguales dimensiones que la porción intermedia, la cual se constituye en pared opuesta a ésta, prolongandose de sus lados extremos sendas aletas que colaboran el armado de esta parte de la caja; de su lado longitudinal parte una pequeña solapa que se dobla hacia el interior de la caja en posición horizontal o paralela a la superficie de la porción que forma el sobrefondo. Igualmente de los lados extremos de la porción sobrefondo se prolongan respectivas porciones que conforman las paredes extremas, teniendo cada una de ellas una solapa que se dobla hacia el interior de la caja quedando en posición paralela a la superficie sobrefondo.

La otra porción mayor, que conforma la tapa de cobertura y cierre, presenta en sus tres lados libres respectivas aletas que encajan entre las paredes contiguas de bandeja receptáculo y del sobrefondo, para asegurar el cierre del conjunto de la caja, habiendose previsto en una de dichas aletas una lengüeta que se constituye en tirador para facilitar la apertura de la caja. Una particularidad de esta tapa es que, al ser cerrada la caja, su plano queda en el interior de la bandeja receptáculo, en forma rehundida, o sea en plano inferior al que determina la parte superior de las paredes de la bandeja receptáculo.

Estas son a grandes rasgos las particularidades de la caja perfeccionada objeto de este modelo de utilidad, cuyas características se pondrán de manifiesto, más cla-



ramente en el transcurso de la descripción que a continua-  
80 ción se dá, en la que, para facilitar su comprensión, se  
hace referencia a la lámina de dibujos adjunta, en la que  
de manera un tanto esquemática y tan solo por vía de ejem-  
plo se muestran los detalles principales del modelo. Estos  
detalles se dan a título ilustrativo, por tanto esta me-  
85 moria debe ser considerada sin carácter restrictivo alguno  
en cuanto a dimensiones, proporciones y materias se refie-  
re.

En la lámina de dibujos adjunta:

La figura 1 muestra en desarrollo la pieza  
90 laminar que conforma una de las partes de la caja que se  
preconiza, pudiendose apreciar en esta figura las particu-  
laridades de esta pieza que, ser montada, constituye el  
sobrefondo y la tapa de cobertura y cierre de la bandeja  
receptáculo complementaria.

95 En la figura 2 se muestran en perspectiva  
las dos piezas que integran el conjunto de la caja, o sea  
la bandeja receptáculo, y la que conforma el sobrefondo y  
tapa de cobertura, alojandose esta pieza en el interior  
de la otra.

100 En la figura 3 se muestra una vista en pers-  
pectiva del conjunto de la caja, montada y dispuesta para  
su llenado y cerrado, pudiendose apreciar en esta represen-  
tación que la pieza sobrefondo tapa se aloja en el interior  
de la bandeja receptáculo.

105 En la figura 4 se muestra el conjunto de la  
caja tal y como queda cerrada, en que la tapa de cobertura  
y cierre queda en un plano inferior al de la parte superior  
de las paredes de la bandeja receptáculo, o sea que la tapa



-9

queda enmarcada por las paredes de la bandeja receptáculo.

110 Tal y como se puede apreciar en las figuras enumeradas, el conjunto de la caja que se preconiza comprende dos únicas partes o piezas, una bandeja receptáculo -1-, de desarrollo y formato corriente, y la otra que se aloja en ésta determina el sobrefondo y la tapa de cobertura y

115 cierre, se constituye a partir de una lamina que por troquelado queda subdividida en varias porciones por medio de líneas de doblez que las delimitan. Las porciones mayores -2- y -3- están unidas por una porción rectangular menor -4- intermedia, y al ser plegada esta pieza laminar en forma

120 conveniente, su porción mayor -2- se constituye en sobrefondo de la bandeja receptáculo -1- de la caja, mientras que la otra porción igual -3- conforma la tapa de cobertura y cierre, en tanto que la porción intermedia -4- forma pared longitudinal, que queda adosada, en el interior de la

125 bandeja receptáculo -1-, a la correspondiente pared longitudinal de ésta.

Del lado longitudinal de la porción mayor -2- o sobrefondo, opuesto al de la porción intermedia -4-, se prolonga otra porción rectangular idéntica a ésta, la

130 cual se constituye en pared longitudinal, quedando rematada en una pequeña solapa -6-. De los extremos de esta porción -5- se prolongan sendas aletas -10- que aseguran el armado del sobrefondo y paredes al ser plegado. De los lados extremos de la porción mayor -2- se prolongan respectivas

135 porciones -9- que se constituyen en paredes extremas del sobrefondo -2-, rematando ambas en una pequeña solapa -11- que, en colaboración con la -6- enmarcan la embocadura del sobrefondo -2- de que forman parte y limitan la penetración



de la tapa -3- sobre éste.

140 De los lados de la porción mayor -3- o ta-  
pa se prolongan respectivas aletas -7- y -12-, las cuales  
se constituyen en pequeñas paredes o solapas que, por en-  
caje entre las paredes -5- y -9- del sobrefondo, y las res-  
pectivas de la bandeja receptáculo -1-, aseguran a la ta-  
145 pa -3- en posición de cobertura y cierre, habiéndose pre-  
visto en el centro de la aleta -7- una lengüeta -8- de  
tracción para facilitar la apertura de la tapa y, conse-  
cuentemente de la caja.

De la descripción que antecede se infiere  
150 la constitución, plegado y armado de las dos únicas piezas  
que integran la caja perfeccionada objeto de este modelo  
de utilidad.

Se hace constar a los efectos oportunos que  
en el objeto de este modelo se podrán introducir todas  
155 aquellas variaciones de detalle que las circunstancias  
y la práctica pudieran aconsejar, siempre y cuando que,  
con las mismas, no se modifiquen las características esen-  
ciales de la caja perfeccionada descrita.

160

N O T A

Se declara de novedad el contenido de las  
siguientes

R E I V I N D I C A C I O N E S

1.- Caja perfeccionada, que se caracteriza por  
165 estar constituida por dos piezas o partes únicas, de las  
que una conforma la bandeja receptáculo y, la otra, que  
se adapta en el interior de la precitada bandeja receptá-  
culo, determina un sobrefondo y la correspondiente tapa



de cobertura y cierre del conjunto; esta segunda pieza  
170 está subdividida en varias porciones delimitadas por lí-  
neas de dobléz, de las que las dos porciones rectangula-  
res mayores, al ser montada esta parte de la caja, defi-  
nen respectivamente un sobrefondo y la tapa de cobertura  
y cierre, estando unidas ambas porciones por otra inter-  
175 media de menores dimensiones, la cual se constituye en  
una de las paredes del sobrefondo.

2.- Caja perfeccionada, que se caracteriza porque  
del lado longitudinal de la porción mayor que forma el  
sobrefondo, a que se hace referencia en la reivindicación  
180 anterior, opuesto al de la porción intermedia, se prolon-  
ga otra porción rectangular de iguales dimensiones que és-  
ta, con solapas extremas para armado de las porciones co-  
laterales que se prolongan de los lados extremos de la por-  
ción mayor sobrefondo, y que forman, junto con la porción  
185 intermedia, las paredes de este sobrefondo, rematando es-  
tas paredes, excepto la definida por la porción intermedia,  
en una aleta para apoyo de la tapa en posición de cerrado  
de la caja.

3.- Caja perfeccionada, que se caracteriza porque  
190 la porción tapa, a que se hace referencia en las reivindi-  
caciones anteriores, tiene en sus tres lados libres una  
pequeña aleta, las cuales, al ser abatida la tapa sobre  
las paredes del sobrefondo, encajan entre las paredes de  
éste y las correspondientes de la bandeja receptáculo, re-  
195 teniendo a la tapa de que forman parte en posición de cie-  
rre; en el centro de la aleta longitudinal de la tapa se  
ha previsto una lengüeta que se constituye en tirador para  
apertura del conjunto.



4.- Caja perfeccionada, que se caracteriza por-  
200 que la porción tapa, en posición de cierre, queda en pla-  
no inferior al delimitado por las paredes de la bandeja  
receptáculo.

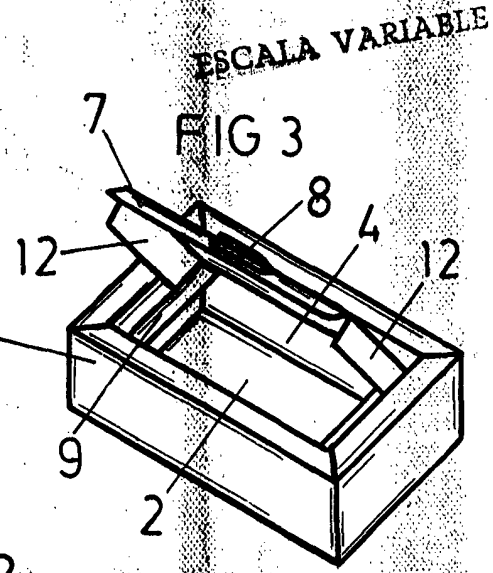
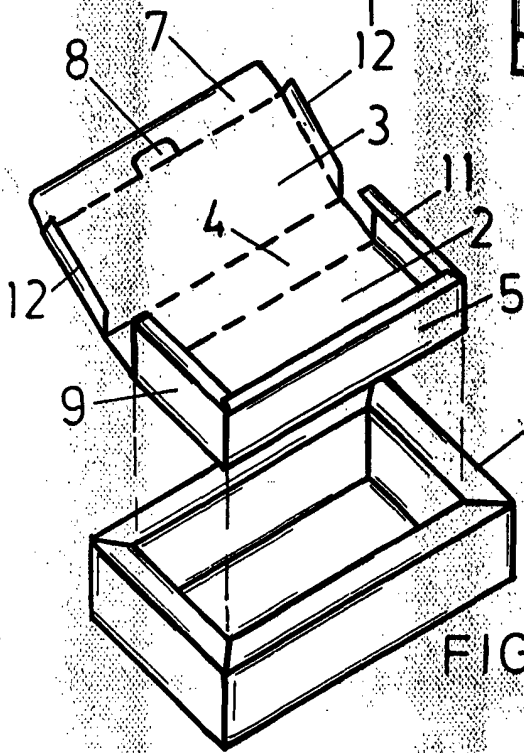
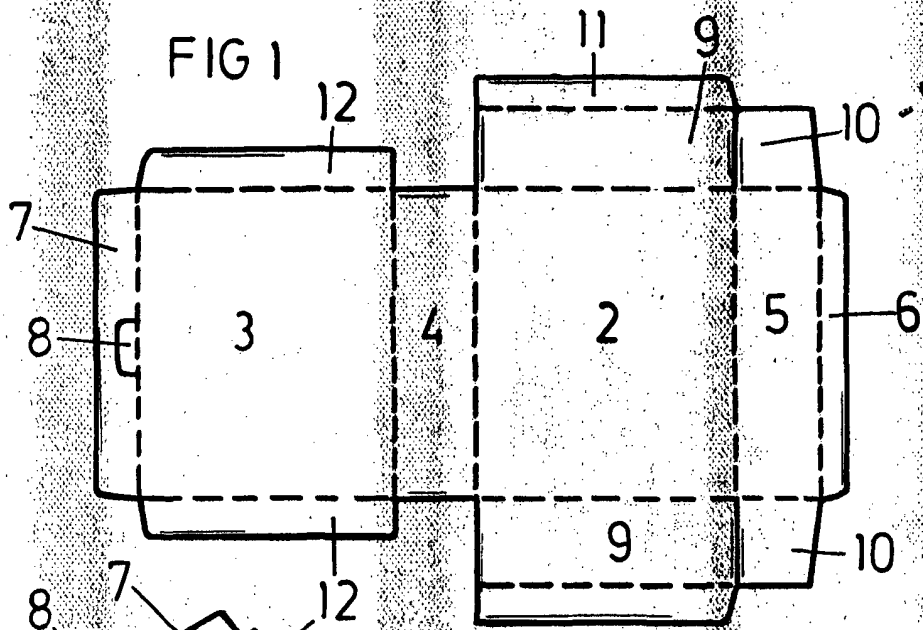
5.- CAJA PERFECCIONADA.

Todo ello tal y como se describe y reivin-  
205 dica en la presente memoria que consta de ocho hojas me-  
canografiadas por una sola de sus caras y se ilustra con  
la lámina de dibujos adjunta.

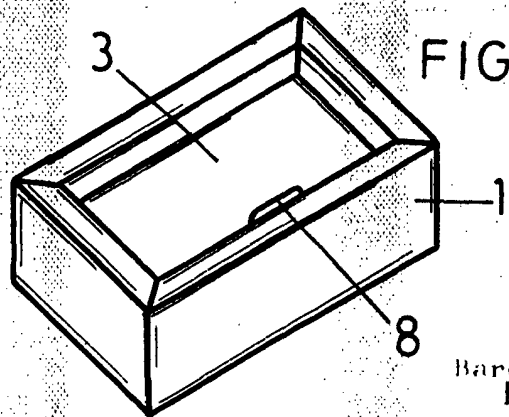
Barcelona, 9 de Septiembre de 1969.

**P. PUJOL**

P. P.



ESCALA VARIABLE



Barcelona, 9 de Septiembre 1969.

P. PUJOL

P. P.

*Alberto Puig*