

151920

A 47K

19



MEMORIA DESCRIPTIVA  
del MODELO DE UTILIDAD, número arriba indicado,  
cuyo registro se solicita a favor de D. EUGENIO  
GIL ROMO, de nacionalidad española, con domicilio  
en Madrid, Avenida de Aragon nº 163, por: "TAPA  
PRECONFORMADA Y ARTICULADA PARA BIDÉS".

-----

5

Se refiere este Modelo de Utilidad conforme  
su enunciado indica a una tapa preconformada para  
bidés la cual presenta la configuración adecuada a su  
perfecto ajuste de forma que la parte posterior deje  
libres los pomos de las comunes llaves de servicio  
de grifos y para sus fases de articulación, apertura  
y cierre, se vale de un medio de articulación sencillo  
y fácilmente acoplable al bidé.

10

Presenta ésta tapa, la configuración normal a  
las características de los bidés o recipientes de

15



esta índole, con la particularidad de que, para salvar el resalte que constituyen los pomos de los grifos y en su caso para evitar que la instalación de la tapa sea necesario demostrarlos, se ha establecido en sus bordes y a las alturas adecuadas, unas escotaduras caprichosas o más ajustadas a cada caso, quedando una cola terminal en la cual se ha previsto un calado para facilitar su montaje.

20

A los efectos del mencionado montaje, la tapa, interiormente, y a los lados del mencionado calado central, se han previsto unas solapas verticales o patillas acondicionadas para establecer el punto de articulación necesario de la tapa en sus fases aperturas y cierre.

25

A los efectos, se ha previsto un elemento de articulación, sencillo, fácil de montar y práctico.

30

Está constituido de una chapa delgada pero resistente, doblada sobre sí misma en dos planos paralelos y horizontales, con cierta separación entre sí, es decir, plegada en forma de "U" y provistas ambas caras de un calado, casi central, enfrentado.

35

La mentada separación se acondicionará al grosor de los bordes del bidé, según el tipo y los agujeros, estan previstos para el paso de cuello del grifo y accesorio sobre cuyo agujero se monta, casi siempre la garra de sujeción del tapón o similar.

Dicha abrazadera en su arista superior, presenta un resalte, longitudinalmente calado para recibir un bulón de articulación que servirá de engarce a las

40

patillas previstas en la tapa, de forma que la misma pueda jugar en sus fases según la posibilidad articulada que admite dicha bisagra.

45

Una explicación más concreta de cuanto venimos exponiendo, la efectuamos de acuerdo con las distintas figuras representadas en los dibujos adjuntos.



La figura 1ª., es una vista en planta y de perfil de la tapa en conjunto.

50

La figura 2ª., es una vista en sección según un corte vertical del dispositivo de articulación, con parcial representación de la tapa con él mismo vinculada.

La figura 3ª., es una vista en planta del conjunto representado en la figura anterior.

55

La figura 4ª., es un detalle en sección del medio de articulación y parcialmente la tapa, acoplada a un bidé.

60

Comentando las referencias numéricas de dicha lámina de dibujos, se hace constar que con el número -1- se indica la tapa de configuración general ajustada a las características de los bidés -B- y facultada en su extremo posterior de unas escotaduras laterales -2- para salvar el saliente que constituyen los pomos de los grifos laterales -G- configurando en el centro una cola terminal --3- en la que se ha previsto un calado -4- de forma rasgada para permitir el paso de la cabeza central del grifo o saliente que generalmente los bidés

65

presentan.

70



En dicha cola -3-, interiormente, se han previsto unas patillas -5-, las cuales en su coincidencia con el medio de articulación, constituirá el punto de juego para las fases de apertura y cierre de la tapa -1-.

75

El citado dispositivo consta de la pieza en abrazadera de fina chapa, resistente -6- la cual esta provista en sus ambos planos de unos calados -7- verticalmente enfrentados y coincidentes en línea con el rasgado -4-. La dicha abrazadera -6- presenta un saliente -8- axialmente calado para, conjuntamente con las patillas -5-, establecer el paso del eje -9- y consecuente bulonado para articulación de dicha tapa -1-.

80

El montaje de dicho dispositivo es sencillo.

85

Desmontamos el pomo -G-, acoplamos la abrazadera en el borde del bidé -B- y a través de los agujeros -7- volvemos a ajustar el grifo -G-. El rasgado -4- salvará éste saliente en sus fases de cierre. Quedará descubierto todo el juego de grifería, que en muchos casos, constituye verdadero motivo de adorno del conjunto.

90

95

Descrito el concepto general del invento, debe considerarse que las características esenciales de este, no quedan resumidas a los simples argumentos relatados, sino que ellos se admitiran modificaciones de toda índole, siempre que no se alteren las características esenciales descritas, extractadas en las siguientes:

100 PRIMERA.- Tapa preconformada y articulada para bidés, esencialmente caracterizado, al estar constituido por un cuerpo plano enterizo, bordeado por pestaña o no y en su extremo posterior, colateralmente provisto de un par de escotaduras para salvar el resalte de los grifos laterales del bidé y configurar centralmente una cola terminal en la que centralmente se ha previsto un calado rasgado de forma adecuada e interiormente, delimitando al mismo, unas patillas agenciadas para establecer los puntos de articulación con el dispositivo al efecto previsto.

105



110 SEGUNDA.- Tapa preconformada y articulada para bidés, según la anterior reivindicación, caracterizado porque dicho dispositivo consta de un cuerpo laminar, de escaso grosor, resistente doblado en forma de "U" y susceptible de ajustar al borde del sanitario en forma de abrazadera, provisto de calados verticalmente coincidentes y de unos resaltes, patillas o similares, caladas de forma que mediante la intervención del correspondiente bulón, establece el punto de giro y articulación de dicha tapa.

115

120 TERCERA.+ Tapa preconformada y articulada para bidés, según la anterior reivindicación, caracterizado porque dichos calados permiten su fijación previo desmontaje del grifo central y afianzamiento ulterior por el mismo.

125

CUARTA.- Tapa preconformada y articulada para bidés, según la primera reivindicación, porque el calado rasgado, se caracteriza, porque en las fases de cie-

...re de la tapa, el mismo evita el saliente del pomo central dejandolo al exterior.

QUINTA.- TAPA PRECONFORMADA Y ARTICULADA PARA BIDES.

Esta Memoria Descriptiva consta de seis hojas foliadas y mecanografiadas por una sola cara y de una hoja doble de Planos.



Madrid, 19 de Septiembre de 1.969

MANUEL GIMENEZ

P.P.

Fig. 1a

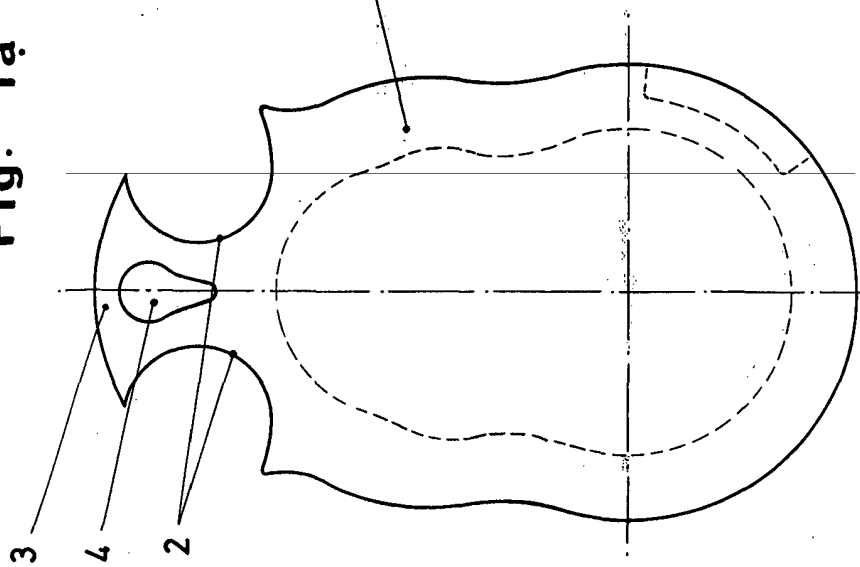


Fig. 2a

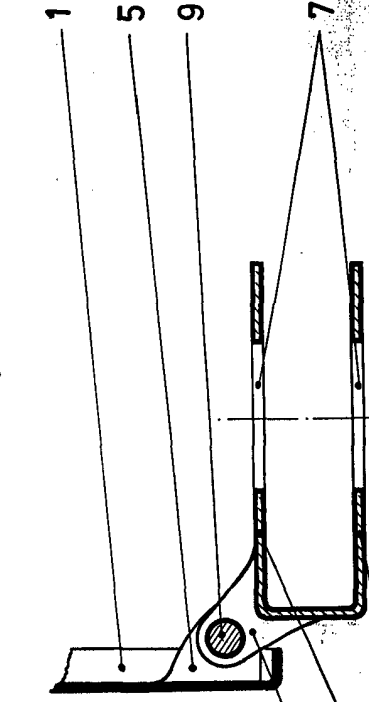


Fig. 3a

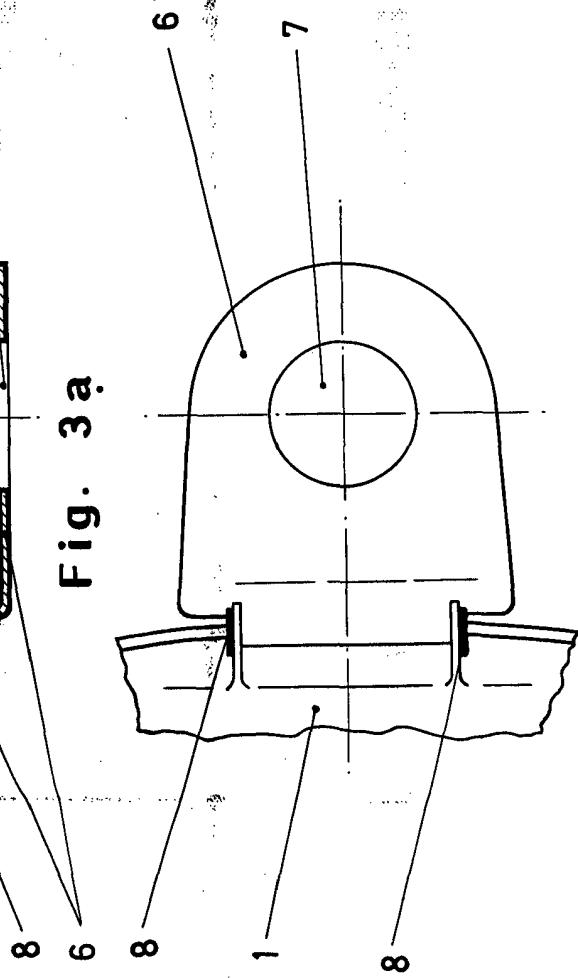
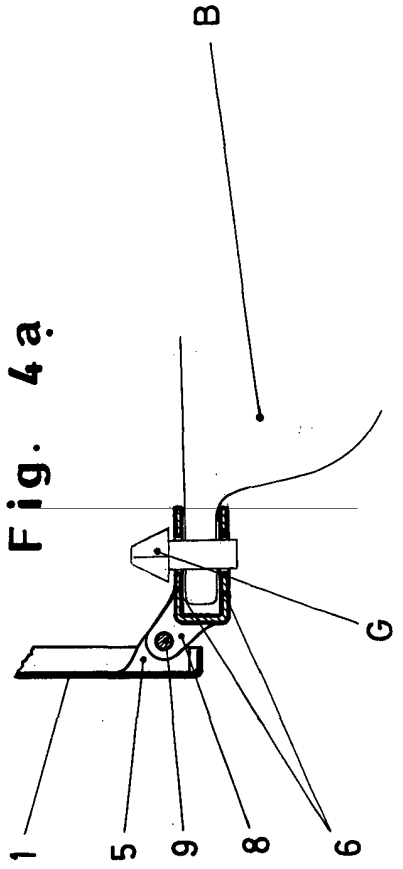


Fig. 4a



Escala variable  
MADRID, 10 SEP. 1969

E. GIMENEZ

R.P.

*E. Gil Romo*

