

151897



MODELO DE UTILIDAD

=====

Memoria Descriptiva

sobre:

" ASIENTO DESMONTABLE".

Solicitante: D. Guillermo Benito Pérez y Pérez, de nacionalidad española, residente en Plaza Conde Rodezno, nº 8 bajo, PAMPLONA.

El presente Modelo de Utilidad se refiere a un asiento desmontable, cuyas principales características son su reducido coste y peso, así como su gran flexibilidad, resultando un asiento sumamente comodo y confortable.

5.



19 SEP. 1959

Esta constituido el asiento de la invención por dos únicas piezas de configuración sumamente sencilla y cuyo acoplamiento entre sí para formar el asiento no precisan de manipulaciones complicadas ni ningún tipo de piezas auxiliares, siendo preciso una simple manipulación para el montaje y desmontaje del conjunto.

5.

Comprende este asiento dos armaduras tubulares independientes en forma de marco rectangular, de las cuales, una de ellas de mayor dimensión, constituye la armadura de sustentación y se halla doblada transversalmente en forma C de ramas perpendiculares, mientras que la otra armadura se halla doblada transversalmente en forma angular para formar el asiento y respaldo y apoya sobre el tramo horizontal superior y el vertical central de la armadura en forma de C.

10.

15.

Esta armadura en forma de C queda situada en posición de modo que las ramas centrales se hallan en posición vertical, mientras que las ramas laterales paralelas se hallan en posición horizontal. Las ramas verticales de esta armadura, presentan por su parte interna sendos orificios enfrentados para la fijación de la segunda armadura que constituye el respaldo y asiento.

20.

Para esto, la citada segunda armadura presenta, cerca de su extremo anterior, un saliente por cada lado dotado de cabeza de diámetro sensiblemente igual al de los orificios antes citados y superior al de los referidos salientes.

25.

De esta forma, para armar el asiento, es su-

30.



5. eficiente introducir las cabezas de los salientes de la segunda armadura en los orificios enfrentados que presentan los tramos verticales de la primera armadura, apoyando de esta forma el asiento sobre los tramos verticales, mientras que la porción que constituye el respaldo apoya sobre la porción transversal que cierre las ramas superiores de la primera armadura en forma de C .

10. Con el fin de que pueda comprenderse más fácilmente la constitución de este asiento, seguidamente se hace una descripción más detallada con referencia a los dibujos adjuntos, en los cuales:

15. La figura 1, es una perspectiva del asiento desmontado.

La figura 2, es una perspectiva del asiento armado.

La figura 3, es una sección vertical de los elementos de fijación de las dos armaduras.

20. Como puede verse en los dibujos, el asiento está constituido por dos armaduras, de las cuales la 1 constituye la armadura de sustentación y la 2 la que forma el asiento y el respaldo.

25. Las dos armaduras se obtienen apartir de un marco tubular rectangular, doblándose transversalmente una de ellas, de su mayor dimensión, en forma de C de ramas perpendiculares, para obtener la armadura 1, mientras que la otra se dobla angularmente en sentido transversal para obtener la armadura 2.

30. En la armadura 1, los tramos centrales quedan en posición vertical, mientras que las ramas paralelas quedan en posición horizontal.

La armadura 2, dispone en su parte anterior de



5. un saliente 3 por cada lado que pueden consistir, como se muestra en la figura 3, en una barra transversal 4 que sobresale de la armadura 2 en una porción que presenta en su extremo libre una cabeza 5 de mayor diámetro. Por su parte, los tramos verticales de la armadura 1, presentan interiormente sendos orificios 6 de diámetro sensiblemente igual al de la cabeza 5.

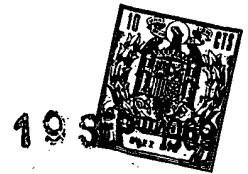
10. Para armar el conjunto, es suficiente introducir la cabeza 5 por los orificios 6 dejando caer entonces la armadura 2, de modo que apoya en los tramos verticales mediante la barra transversal 4. La porción posterior inclinada de la armadura 2 apoya entonces en el tramo transversal superior de la armadura 1, como se muestra en la figura 2. Por tanto, la armadura 2 apoya sobre la 15. 1 solamente en dos puntos, de los cuales tan solo el anterior requiere operación de montaje y desmontaje.

20. Debido a la forma de la armadura 1 de sustentación, el asiento obtenido mostrado en la figura 2 está dotado de cierta flexibilidad, resultando por ello sumamente cómodo.

25. En la armadura 2 se fija un elemento de cierre 7, que puede consistir en una lona, varillas transversales, etc., para obtener la superficie del asiento y respaldo, pudiendo consistir dicho cerramiento incluso en una chapa metálica soldada al perfil tubular.

N O T A

30. Descrita suficientemente la naturaleza del invento, así como la manera de realizarlo en la práctica, debe hacerse constar que las disposiciones anteriormente indicadas son susceptibles de modificaciones



de detalle en cuanto no alteren su principio fundamental, acogiéndose por lo tanto a los beneficios que conceden los Convenios Internacionales en vigor, siendo lo que constituye la esencia del referido invento y por lo que se solicita un Modelo de Utilidad por 20 años, en España, sobre:

5. ASIENTO DESMONTALE; caracterizándose por lo siguiente:

1.- Asiento desmontable, caracterizado porque comprende dos armaduras tubulares independientes en forma de marco rectangular, de las cuales una de ellas, de mayor dimensión, constituye la armadura de sustentación y se halla doblada transversalmente en forma de C de ramas perpendiculares, mientras que la otra se halla doblada transversalmente en forma angular para formar el asiento y respaldo, y apoya sobre el tramo horizontal transversal superior y los tramos verticales centrales de la armadura en forma de C.

10.

15.

2.- Asiento según la reivindicación 1, caracterizado porque la armadura en forma de C presenta en la parte interna de los tramos centrales verticales sendos orificios enfrentados.

20.

3.- Asiento según la reivindicación 1, caracterizado porque la segunda armadura que forma el asiento, presenta, cerca de su extremo anterior, un saliente por cada lado dotado de cabeza de diámetro sensiblemente igual al de los orificios antes citados.

25.

4.- Asiento desmontable, tal y como queda sustancialmente descrito en la presente, e ilustrado en los dibujos adjuntos.

30.



Esta Memoria consta de seis hojas escritas a máquina por una sola cara.

Madrid,

19 SEP. 1969

D. Guillermo Benito Pérez y Pérez.

G. GOMEZ ACEBO Y MODEI
Firmado: F. Hernández Ruiz

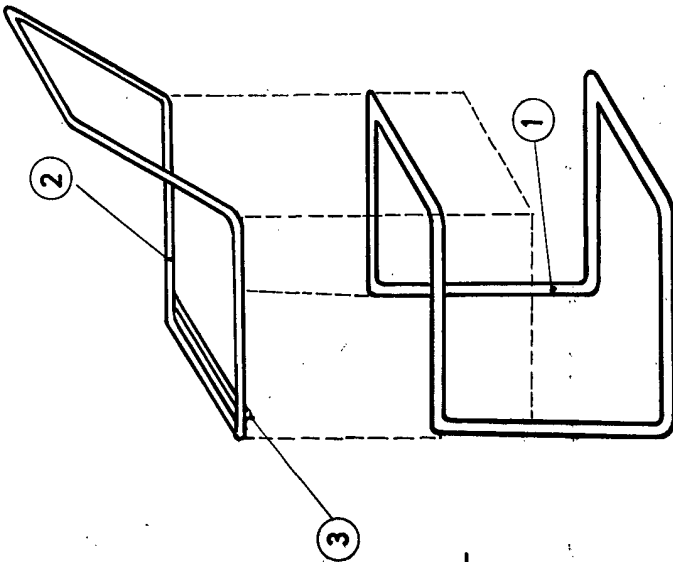


FIG. 1

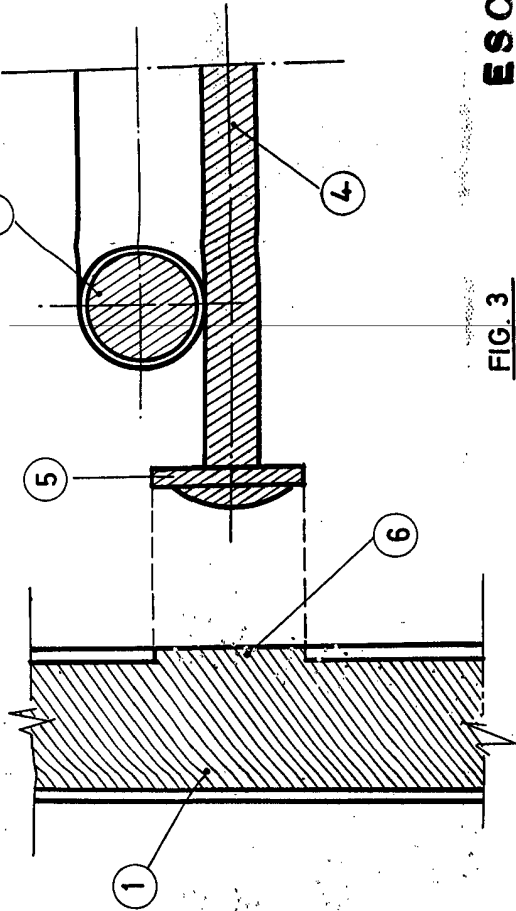


FIG. 3

ESCALA
VARIABLE

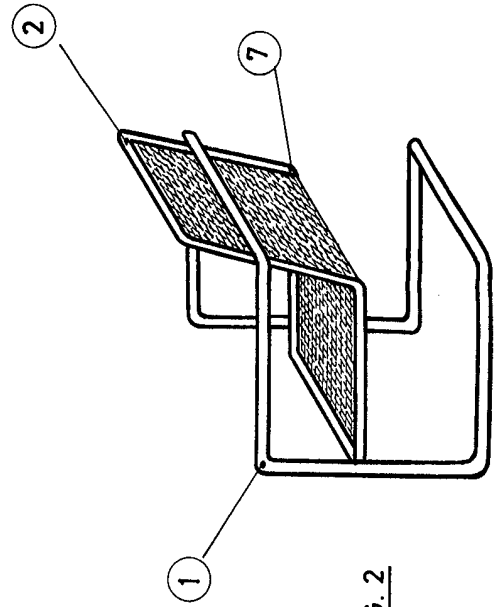


FIG. 2

82 OCT. 1969

Madrid

I. GÓMEZ ACEBO Y MOJER

Arquitectos S. de Responsabilidad Limitada

ESCALA VARIABLE.