

151493

29



MEMORIA DESCRIPTIVA

=====

Correspondiente a la solicitud de registro de Modelo de -
Utilidad que, por veinte años, se solicita para España y -
sus Colonias, a favor de Don Manuel ANTOLIN GARCIA, de na-
cionalidad española, residente en Madrid, calle General -
Pardiñas núm. 118, - - - - -

p o r

" BASE DE CONEXION A PLETINA "

=====

=====

===



El Modelo de Utilidad a que se refiere la presente Memoria, está destinado a garantizar la explotación y la propiedad exclusivas, en todo el territorio nacional, de una base de conexión eléctrica a pletina.

5 En el planteamiento de la distribución eléctrica se presenta con frecuencia el caso de tener que derivar de una barra colectora o conductor principal varios circuitos destinados a la alimentación de puntos de utilización localizados en aparatos receptores. Estos circuitos derivados, en muchas ocasiones, necesitan estar protegidos con un corta-circuitos fusible o con un interruptor automático, en otras ocasiones, se necesitan mediciones de algunas de las características de la corriente eléctrica que circula por ellos.

10 En cualquiera de los casos y hasta el presente, tales necesidades suponían la precisión de establecer instalaciones adicionales a las derivaciones que lo precisaban, la mayor parte de las veces en lucha con la falta de espacio y siempre constituyendo un engorro y un gasto adicional.

15 Con el propósito de simplificar y mejorar los sistemas actualmente conocidos y las soluciones utilizadas, y de evitar los inconvenientes apuntados, se ha previsto la base de conexión a pletina objeto del presente Modelo, con la que, entre otras, se consiguen las siguientes ventajas:

20 a) - Relación directa entre el conductor principal en forma de pletina y el o los circuitos derivados mediante conductor de sección circular.

 b) - Mejor conducción eléctrica puesto que los terminales acometen directamente a la pletina o barra colectora.

25 c) - Mejor precio de fabricación y, sobre todo, de montaje.



d) - Posibilidad de determinar a priori el tipo y capacidad del dispositivo de control o de medida adscrito a la base de conexión, y fácil sustitución caso de avería.

35 En términos generales, el objeto del Modelo consiste en una base de aparato eléctrico que contiene, en perfecto - aislamiento, dos terminales; uno de ellos apto para ser co- nectado directamente a una barra colectora tipo pletina - mientras que el otro está preparado para admitir la cone-
40 xión de, al menos, un conductor cilíndrico y es el origen de la derivación. Ambos terminales disponen de medios adecuados para sujeción de los respectivos conductores y, a - su vez, se relacionan por medio de un puente metálico consistente en una pieza amovible, totalmente intercambiable,
45 que lleva intercalado un porta-fusibles, un interruptor - sencillo o automático, un aparato de medida, etc., etc., - comprendidos en la variadísima gama de dispositivos de con- trol y medida de la corriente eléctrica.

50 Un conjunto como el indicado, una vez debidamente conec- tado y derivado, permite variar en cualquier momento las - características de los aparatos de control y/o medida con él relacionados, sin tener que llevar a cabo ninguna desco- nexión y con solo sustituir un puente por otro.

55 Para mejor comprensión del objeto y sólomente a título de ejemplo, se adjunta una hoja de planos en la que:

La fig. 1ª, representa esquemáticamente la vista fron- tal de la base de conexión que se preconiza.

La fig. 2ª, representa esquemáticamente la vista supe- rior en planta.

60 La fig. 3ª, representa, también esquemáticamente, la - vista lateral del conjunto de la base de conexión, con in- clusión del puente que la complementa.



Refiriéndonos a dichas ilustraciones, vemos que la base de conexión consiste esencialmente en un terminal de toma

65 -1- que es un prisma metálico que está cruzado transversalmente por la pletina -2-, sobre la que se fija por medio de, al menos, un tornillo de presión -3-. El terminal -1- resulta alojado en el interior de una envolvente aislante

70 -4- macizada, en la que también queda comprendido en situación inferior el terminal de salida -5-, consistente en un prisma metálico análogo al anterior que, en su cara inferior, lleva realizados uno o más agujeros ciegos -6- sobre los que actúan desde el posterior otros tantos tornillos de presión -7- colaborantes en la fijación de los cabos de

75 los conductores de sección cilíndrica para los circuitos derivados.

En las caras frontales de los dos terminales -1-5- van dispuestas sendas horquillas de toma -8-, elásticas, macizas o de cualquier otro tipo adecuado, de preferencia provistas de elementos de bloqueo -9- para las cuchillas -10- del puente -11-, las cuales están relacionadas a través del aparato de control o medida -12-.

80

De esta manera, la corriente eléctrica que se toma en la pletina -2- es derivada hasta el o los conductores de sección cilíndrica que se fijan en los agujeros ciegos -6- pasando a través del aparato -12- que, como antes hemos dicho puede ser un porta-fusibles, un interruptor, un amperímetro, etc., etc., que garantice la integridad de la instalación derivada y que permita controlar las cargas de la

85

90 misma.

De manera lógica, la envolvente aislante -4- se compone de por lo menos dos partes ajustables y fijables que ocultan completamente a los terminales de toma -1- y de salida



95

-5- y que dejan libre paso a la pletina -2- y a los conductores derivados, así como también acceso a las cabezas de los tornillos de presión y de bloqueo -3-7-9-, permitiendo la total manipulación desde el exterior.

100

Por su parte, el puente -11- estará elementalmente formado por un soporte aislante que lleva fijadas las cuchillas -10- y, por el lado contrario y relacionado con las mismas el aparato -12- de control o de medida.

105

Es obvio que los medios de acoplamiento horquillas -8- y cuchillas -10- pueden ser sustituidos por cualquier otra forma de unión, por ejemplo a bayoneta; igualmente, pueden ser variables las circunstancias de tamaño, forma y material particularmente referidas a cada uno de los elementos que integran el conjunto, en el que podrá ser variado todo aquello que no suponga una alteración de la esencialidad del objeto expuesto en la pasada descripción, la cual deberá ser tomada en su más amplio sentido y no como una limitación de posibilidades de realización.

110

N O T A

115

EN RESUMEN: El Modelo de Utilidad que, por veinte años, se solicita para España y sus Colonias, ha de recaer sobre las siguientes reivindicaciones:

120

1ª.- "BASE DE CONEXION A PLETINA", caracterizada por consistir en una base de aparato eléctrico que comprende un terminal de toma que es un prisma metálico que está cruzado transversalmente por la barra colectora o pletina, sobre la que se fija por medio de, al menos, un tornillo de presión, el cual terminal resulta alojado en el interior de una envolvente aislante en la que, en situación inferior también queda comprendido un terminal de salida consistente en un prisma metálico análogo al anterior que, en su cara



125 inferior, lleva realizados uno o más agujeros ciegos sobre
 los que actúan desde el posterior otros tantos tornillos -
 de presión colaborantes en la fijación de los cabos de los
 conductores de sección cilíndrica para los circuitos deri-
 vados.

130 2a.- "BASE DE CONEXION A PLETINA", según la reivindica-
 ción 1a, caracterizada porque, en las caras frontales de -
 los terminales van dispuestos los medios de conexión para
 un puente amovible, consistentes horquillas de toma, elás-
 ticas, macizas o de cualquier otro tipo, acoplamiento a ba-
 135 yoneta, etc., para las cuchillas o medios de captación del
 citado puente, adscritos al soporte aislante del mismo que
 por el otro lado y relacionado con ellos, lleva adscrito un
 aparato eléctrico de control o de medida, todo ello de ma-
 nera tal que, la corriente tomada en la conexión a pletina
 140 para llegar a los circuitos derivados, tiene que pasar -
 obligatoriamente a través del citado aparato de control o
 medida adscrito al puente.

145 3a.- "BASE DE CONEXION A PLETINA", según las anteriores
 reivindicaciones, caracterizado porque, la envolvente ais-
 lante que comprende los terminales de toma y de salida, se
 compone por lo menos de dos partes ajustables y fijables -
 que ocultan completamente a dichos terminales y que dejan
 paso libre a la pletina y a los conductores derivados, así
 como también acceso a las cabezas de los tornillos de pre-
 150 sión y bloqueo, permitiendo la total manipulación desde el
 exterior.

4a.- Por último, se reivindica como objeto sobre el que
 ha de recaer el Modelo de Utilidad que, por veinte años se
 solicita para España y sus Colonias, - - - - -

155 p o r



"BASE DE CONEXION A PLETINA"

Toco donforme queda expresado en la presente Memoria -
descriptiva, que consta de siete páginas, escritas a máqui
na por una sola cara, y dibujos que se acompañan.

Madrid

29 AGO. 1969

P.A.,

ANTONIO ARICHA

P. P.

Firmado JUAN GUERRERO

10
29 AGO 1909
P. P.

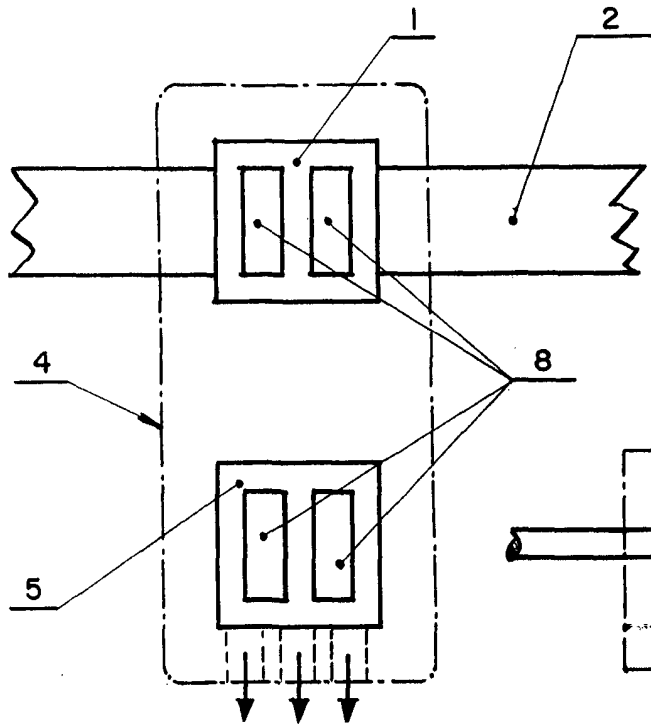


Fig. 1

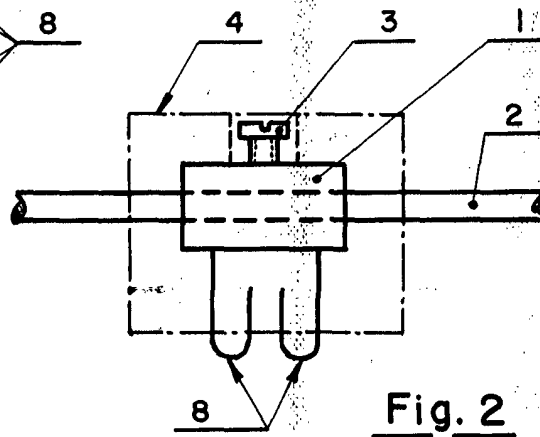


Fig. 2

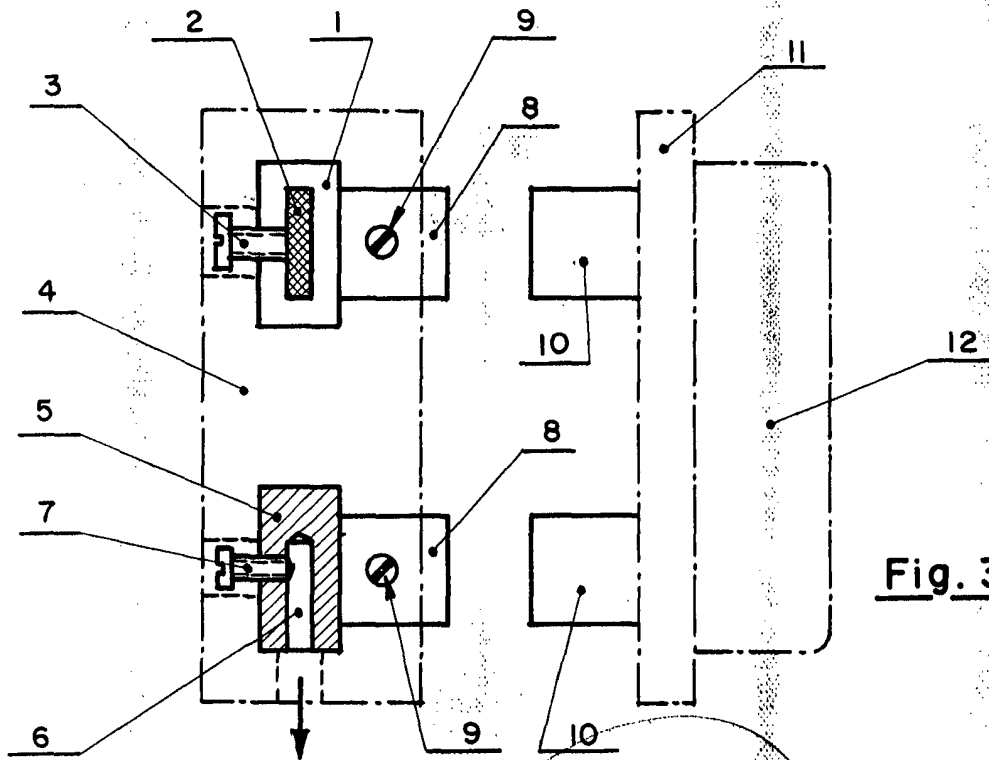


Fig. 3

ESCALA VARIABLE

Madrid a 29 AGO 1909
P. P.
ANTONIO ARICHA
Manuel Antolin Garcia
Firmado: JUAN GUERRERO