



MODELO DE UTILIDAD

=====
Uns. Nr. 767 Sp.

151153

Memoria Descriptiva

sobre:

TAMBOR SECADOR

Solicitante: EUTTNER-WERKE AKTIENGESELLSCHAFT, entidad alemana, residente en: Krefeld-Uerdingen, Alemania.
=====

La presente invención se refiere a un tambor secador con tubuladura de salida ó descarga central.

Normalmente se desarrollan los tambores secadores de manera que en uno de sus extremos están rodeados de una carcasa, que, en la parte inferior, sirve como salida

5.



del material y, en la parte superior, como salida del aire.

También se ha propuesto dotar el extremo del tambor de una pared frontal cuya abertura de salida circular central haga transición a una tubuladura que conduce a través de un tubo de corriente hacia el separador de material con ventilador aspirador conectado delante ó detrás. En el extremo del tambor se han dispuesto paletas elevadoras fijas que arrojan el material constantemente en la corriente de gas que se evacue a través de la tubuladura.

5.

10.

15.

20.

En tales tambores secadores conocidos no se tiene sin embargo una posibilidad suficiente para actuar en forma reguladora sobre el tiempo de permanencia del material en el tambor. Esto es sin embargo especialmente importante, por ejemplo, cuando el tambor se ha de emplear para distintas clases de materiales, por ejemplo cuando, además de forrajos, se han de secar trozos de patata cortada. En este último de los casos se ha demostrado que el material se retiene más delante de la salida, y que por lo tanto se ha de prolongar el tiempo de permanencia. Lo mismo puede ser también el caso en otros materiales, por ejemplo, en materiales inorgánicos.

25.

Según la presente invención se propone desarrollar las paletas elevadoras, dispuestas en el extremo del tambor, de manera que se puedan grañar desde fuera para poder influenciar arbitrariamente su actividad elevadora.

30.

Esto se puede hacer, por ejemplo, disponiendo las paletas giratorias mediante unos volantes montados fuera de la pared frontal del tambor ó disponiéndolas de manera que se puedan desplazar en dirección axial separándose de la pared frontal del tambor.



La invención se explica en el dibujo en ejemplos de ejecución. Aquí muestran:

Las figuras 1 - 3, el extremo del tambor con paletas elevadoras giratorias.

5. La figura 4, el extremo del tambor con paletas elevadoras desplazables en dirección axial.

1 es el extremo del tambor, los elementos de elevación y caída, 2 terminan a una distancia determinada de la pared frontal del tambor. El material secado con el gas de salida abandona el tambor a través de la tubuladura 3.

10. En el extremo del tambor se encuentran sujetos, en el árbol 4 las paletas elevadoras 5. El árbol se puede girar a través de un engranaje 6 por el volante 7 con lo cual se efectúa también un giro de las paletas elevadoras. Como es sabido los tambores secadores giran con relativa lentitud, por ejemplo, en un minuto una a dos veces, de manera que es más posible accionar los volantes durante el servicio. Según la figura 3 se ha montado el árbol 4 de las paletas elevadoras en la zona del envolvente del tambor.

15. Si no ha de presentar ninguna retención del material en el extremo del tambor entonces se gradúan las paletas de manera que transcurran en dirección radial. Si por el contrario se desea una retención, entonces se giran más ó menos las paletas. Aquí pueden en el caso extremo asumir las paletas una posición tal, de manera que prácticamente no recojan ya ningún material.

20. Según la figura 4 se efectúa la graduación de las paletas en dirección axial 7. En trazos interrumpidos se ha dibujado una posición en la que las paletas están muy separadas de la pared frontal del tambor. En esta posición se pro-

30.

10 25 111
9 AGO 1969

- duce una retención del material pero además se presenta el efecto, a veces deseado, de una clasificación del material por las paletas de elevación adelantadas. El mecanismo de desplazamiento se puede componer en forma conocida de un volante y de un husillo.
- 5.

N O T A

- Descrita suficientemente la naturaleza del invento, así como la manera de realizarlo en la práctica, debe hacerse constar que las disposiciones anteriormente indicadas son susceptibles de modificaciones de detalle en cuanto no alteren su principio fundamental; siendo lo que constituye la esencia del referido invento y por lo que se solicita Modelo de Utilidad por 20 años en España, sobre: Tambor secador; caracterizándose por lo siguiente:
- 10.

15. 1.- Tambor secador, con tubuladura de salida central, caracterizado porque las paletas elevadoras montadas en el extremo del tambor se disponen en forma graduable.

20. 2.- Tambor secador, según la reivindicación 1, caracterizado porque las paletas elevadoras se disponen giratorias.

- 3.- Tambor secador, según la reivindicación 1 y 2, caracterizados porque las paletas elevadoras se disponen desplazables en dirección axial.

25. 4.- Tambor secador; tal y como queda sustancialmente descrito en la presente memoria e ilustrado en el dibujo adjunto.

Esta memoria consta de cuatro hojas escritas a máquina por una sola cara.

9 AGO. 1969

Madrid,

BUTNER-WERKE AKTIENGESELLSCHAFT.

A. GOMEZ AGUDO Y RODEJ
p. Firmado: A. GARCIA BRAVO

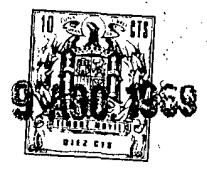


FIG. 1

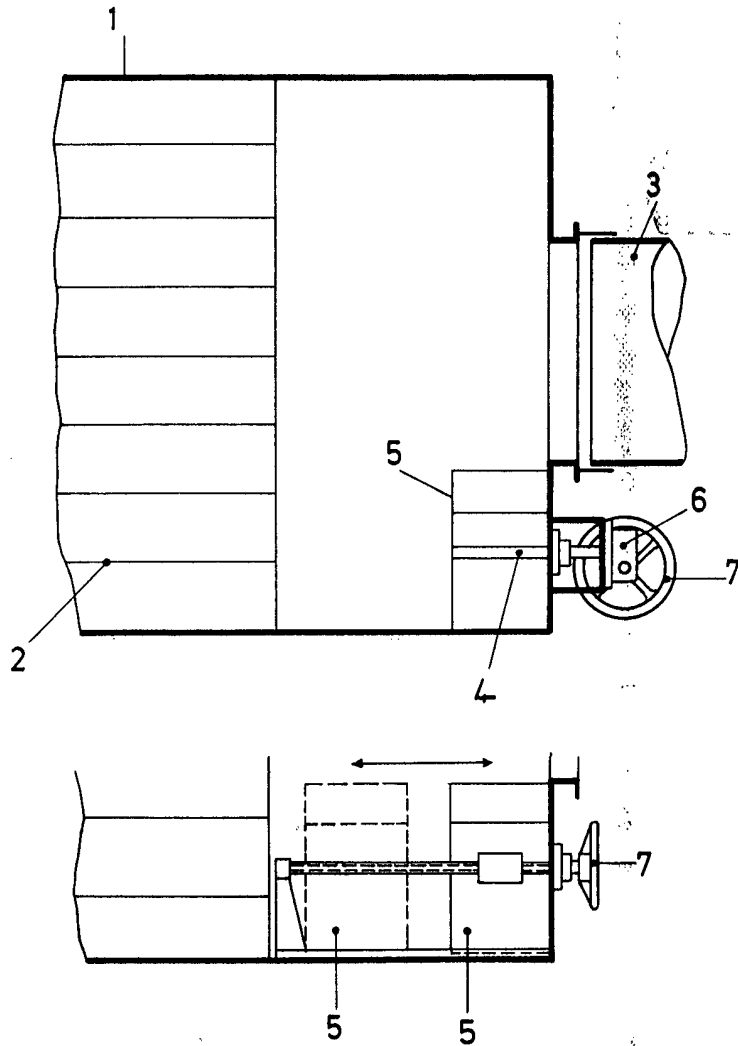


FIG. 4

ESCALA VARIABLE.

1939
[Handwritten signature]



FIG. 2

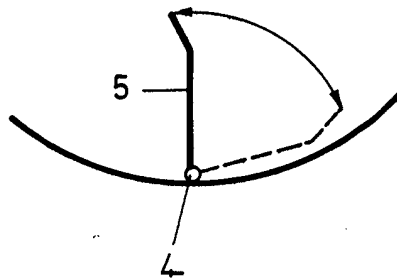
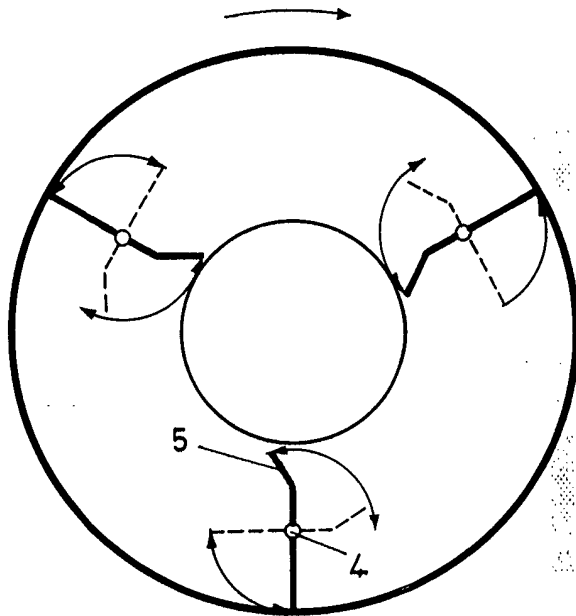


FIG. 3

ESCALA VARIABLE.

9 AGO 1909
Madrid
J. COMEZ Y C. S. MODET
S. B. FERRER Y C. S. BRAYO