

P.- 42.145

4286 N.

150977

4 AGO. 1969

Memoria descriptiva



para solicitar **MODELO DE UTILIDAD**

por 20 años

a nombre de **AMP ITALIA S.p.A.**

entidad / ~~internacional~~ italiana

con domicilio en **Via Fratelli Cervi 15, Collegno, Turin**
Italia.

por: **"UN DISPOSITIVO DE BLOQUE DE UNION ELECTRICA"**
(Clase Internacional H01r)

30.7.69



Este invento se refiere a un conjunto de bloque de unión eléctrica que comprende un cuerpo de material eléctricamente aislante y una pluralidad de contactos eléctricos montados sobre el cuerpo, comprendiendo el cuerpo un miembro de base que tiene una pluralidad de miembros de pared paralelos, espaciados que se extienden desde una superficie común del miembro de base, estando asegurada una disposición de contacto, que proporciona una pluralidad de contactos, al miembro de base entre cada par de miembros de pared contiguos.

Son conocidos conjuntos de este tipo en los cuales las disposiciones de contacto están aseguradas al miembro de base por medio de tornillos, y normalmente con tales conjuntos cada uno de los contactos provistos por cada disposición de contacto está tendido en un plano que es perpendicular al plano de cada uno de los miembros de pared contiguos.

Según el presente invento un conjunto de bloque de unión eléctrica comprende un cuerpo de material eléctricamente aislante y una pluralidad de contactos eléctricos montados sobre el cuerpo, comprendiendo el cuerpo un miembro de base que tiene pluralidad de miembros de pared, paralelos, espaciados, que se extienden desde una superficie común del miembro de base, estando asegurada una disposición de contacto, que proporciona una pluralidad de contactos, al miembro de base entre cada par de miembros de pared contiguos, se caracteriza porque cada disposición de contacto es una pieza estampada de chapa metálica que proporciona una pluralidad de lengüetas de contacto, paralelas, espaciadas, interconectadas por una par



te común de la pieza estampada, encontrándose las lengüetas de contacto y la parte común de la pieza estampada en un plano común que es paralelo a los planos de los miembros de pared.

5 Un conjunto según el presente invento tiene la ventaja de que puesto que las lengüetas de contacto están tendidas en planos que son paralelos a los planos de los miembros de pared, el espaciado entre miembros de pared contiguos puede ser menor que el espaciado entre miembros de pared contiguos en los conjuntos conocidos que tienen lengüetas de contacto de tamaños similares.

10 El conjunto tiene la ventaja adicional de que la parte común de cada disposición de contacto puede estar formada para proporcionar una lengüeta de bloqueo que se aplica con un hombro en el miembro de base para retener la disposición de contacto sobre el miembro de base.

15 Un conjunto de bloque de unión descuido con el presente invento será ahora descrito a modo de ejemplo con referencia a los dibujos en los cuales:

20 La figura 1 es un alzado lateral, en parte en sección, del conjunto.

 La figura 2 es una vista en planta desde arriba del conjunto.

25 La figura 3 es una vista en planta desde abajo del conjunto, y

 La figura 4 es un corte por la línea IV-IV de la figura 1.

30 Como se muestra en los dibujos, el conjunto incluye un cuerpo 1 de un material eléctricamente aislante, comprendiendo el cuerpo 1 un miembro de base 2 con el que



están formados solidariamente 13 miembros de pared, paralelos, espaciados, 3, que se extienden desde la superficie superior 4 del miembro de base 2. Unos salientes de fijación 5, provistos de una abertura, están formados solidariamente con el miembro de base 2, uno en cada extremo del miembro de base 2, por medio de cuyos salientes 5 el conjunto puede ser asegurado a un miembro de apoyo. Entre cada par de miembros de pared contiguos 3, hay una ranura transversal 6 en el miembro de base 2, siendo las ranuras 6 paralelas a los miembros de pared 3. Cada ranura 6 se estrecha (véase la figura 4) hacia la cara inferior 7 del miembro de base 2 y desemboca en un rebajo 8 dentro del miembro de base 2, estando conformado el rebajo 8 para proporcionar un hombro 9 que mira hacia la cara inferior 7 del miembro de base 2.

Una disposición de contacto 10, estampada a partir de chapa metálica para proporcionar cuatro lengüetas de contacto, paralelas, espaciadas, 11, interconectadas por una parte común 14 (véase la figura 4), está situada en cada ranura 6, teniendo la disposición de contacto 10 una lengüeta de bloqueo, elástica, sobresaliente, 12 que es deprimida según se introduce la parte común 14 de la disposición de contacto 10 dentro de la ranura 6, y que finalmente salta elásticamente para aplicarse debajo del hombro 9 en el rebajo 8 para retener la disposición de contacto 10 sobre el miembro de base 2. La parte común 14 de la disposición de contacto 10 está conformada para que se ajuste al estrechamiento de la ranura 6, de modo que la disposición de contacto 10 está asegurada rígidamente en el cuerpo 1, permaneciendo los contactos 11 normales



5 a la superficie 4 del miembro de base 2, espaciados axialmente desde los miembros de pared contiguos 3. Para colocar en posición la disposición de contacto 10, una pared (la pared derecha en las figuras 1 y 2) de la parte superior de la ranura 6 tiene dos protuberancias sustancialmente semicilíndricas 13, formadas sobre la misma, sujetándose la disposición de contacto 10 entre las protuberancias 13 y la pared plana opuesta de la ranura 6. Como mejor se ve en la figura 1, los miembros de pared 3 se
10 estrechan alejándose de la superficie 4 del miembro de base 2, facilitando ésto el acoplamiento de receptáculos de lengüetas eléctricas (no representados) con los contactos 11.

15
- REIVINDICACIONES -

20 Los puntos que como característica de novedad se presentan en España, para que sean objeto de la presente solicitud de Modelo de Utilidad, por VEINTE años, son los siguientes:

25 1.- Un dispositivo de bloque de unión eléctrica que comprende un cuerpo de material eléctricamente aislante y una pluralidad de contactos eléctricos montados sobre el cuerpo, comprendiendo el cuerpo un miembro de base que tiene una pluralidad de miembros de pared, paralelos, espaciados, que se extienden desde una superficie común del miembro de base, estando asegurada una disposición de contacto que proporciona una pluralidad de con
30



tactos, al miembro de base entre cada par de miembros de pared contiguos, caracterizado porque cada disposición de contacto es una pieza estampada de chapa metálica que proporciona una pluralidad de lengüetas de contacto, paralelas, espaciadas, interconectadas por una parte común de la pieza estampada, encontrándose las lengüetas de contacto y la parte común de la pieza estampada en un plano común que es paralelo a los planos de los miembros de pared.

2.- Un dispositivo según se reivindica en la reivindicación 1, caracterizado porque la parte común de cada dispositivo de contacto está dispuesta en una ranura que se estrecha alejándose de la superficie común del miembro de base, estando formada la parte común de la disposición de contacto para que se ajuste a la forma del estrechamiento de la ranura.

3.- Un dispositivo según se reivindica en la reivindicación 2, caracterizado porque cada ranura desemboca en un rebajo en el miembro de base, estando el rebajo conformado para que proporcione un hombro que mira hacia fuera de la cara común del miembro de base, estando formada la parte común de cada disposición de contacto para proporcionar una lengüeta de bloqueo que se aplica con el hombro en un rebajo cuando la disposición de contacto está situada en la ranura asociada, para retener la disposición de contacto sobre el miembro de base.

4.- Un dispositivo según se reivindica en la reivindicación 2 o reivindicación 3, caracterizado porque una pared de cada ranura tiene formadas sobre la misma dos protuberancias sustancialmente semicilíndricas, es-



tando sujeta una disposición de contacto introducida entre las protuberancias y la pared opuesta de la ranura.

5 5.- Un dispositivo según se reivindica en cualquier reivindicación precedente, caracterizado porque cada uno de los miembros de pared se estecha alejándose de la superficie común del miembro de base.

10 6.- Un dispositivo según se reivindica en cualquier reivindicación precedente, caracterizado porque un saliente de fijación, provisto de una abertura, está formado solidariamente con el miembro de base en cada extremo del miembro de base.

7.- Un dispositivo de bloque de unión eléctrica.

15 Tal y como se ha descrito en la Memoria que antecede, representado en el dibujo que se acompaña y con los fines que se han especificado.

Esta Memoria consta de siete hojas escritas a máquina por una sola cara.

20

Madrid,

4 ABO. 1969

P.A.

Alfonso de Elizaburu
Por poder,

31.7.69
MJP/-



Fig. 1.

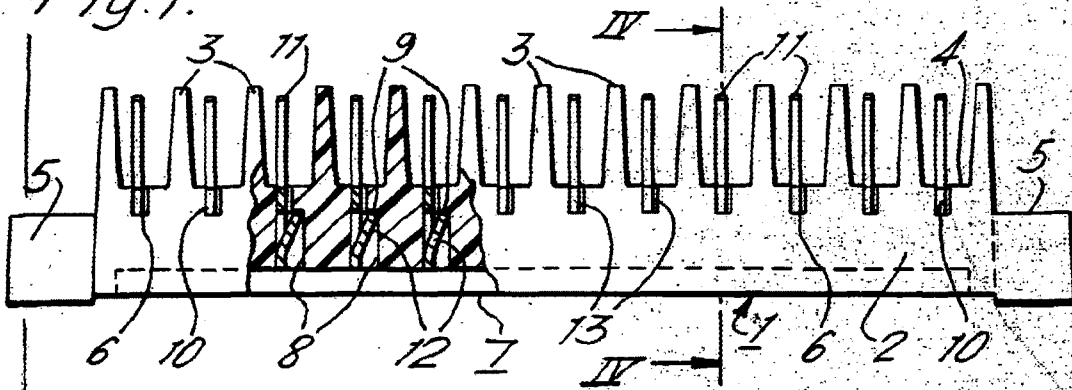


Fig. 2.

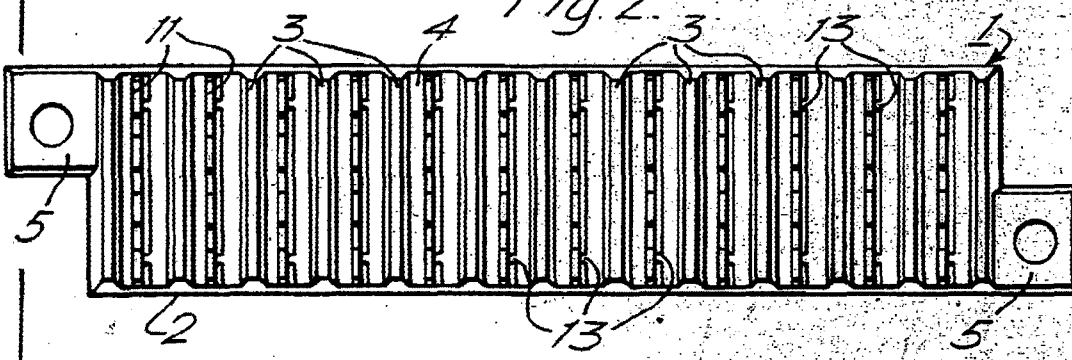


Fig. 3.

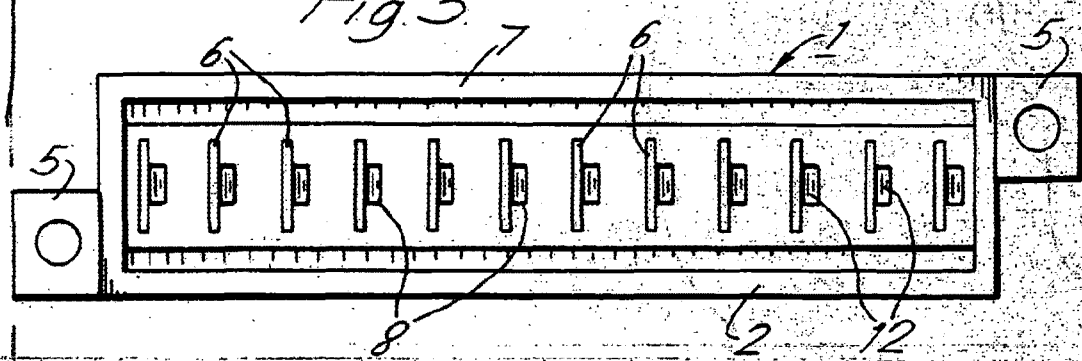
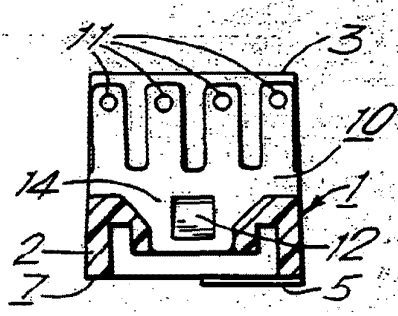


Fig. 4.



Art