

23 DIC 1974



MODELO DE UTILIDAD
=====

Ref: 74/7 - 1295

150798

Memoria Descriptiva

sobre:

MAMPARA PARA LA FORMACION DE TABIQUES

=====

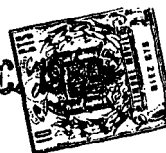
Solicitante: S.A. SKINPLATE ESPAÑOL, entidad española, residente en: Elcano, nº 16 -BILBAO-

=====

El presente Modelo de Utilidad se refiere a una mampara para la formación de tabiques, del tipo constituido por una serie de paneles de longitud aproximadamente igual a la altura del hueco a cubrir, los cuales se fijan

5.

23 DIC



entre sí mediante elementos de unión horizontales y verticales, que permiten asegurar dichos paneles y obtener un tabique separador de alta belleza y solidez.

5.

La mampara de la invención se caracteriza por su sencillez de montaje y la simplicidad de los elementos que la componen, reduciendo con ello el coste del conjunto y el tiempo de montaje, así como también asegurando una mayor duración del conjunto.

10.

De acuerdo con la invención, los elementos

verticales, dispuestos entre cada dos paneles, comprenden un perfil tubular de sección cuadrada, en dos de cuyas caras opuestas apoyan los bordes de los paneles contiguos, los cuales presentan por su cara externa un recubrimiento que se prolonga a partir de dichos bordes en una porción en forma de Z, cuya ala inferior apoya sobre el perfil y queda retenida por la cabeza de tornillos

15.

fijados a lo largo de dicho perfil, mientras que por su borde superior horizontal, los paneles quedan alojados en un perfil en U invertido, que presenta interiormente en su alma dos salientes entre los que se dispone un listón al que se fija un segundo perfil en U sobre cuyas ramas laterales apoyan los paneles que quedan retenidos entre las alas del perfil interno y externo, apoyando por último los paneles por su borde inferior en un listón longitudinal que forma dos escalones laterales y cuya parte central queda alo-

20.

25.

30.



jada entre ambos paneles.

5. La cabeza de los tornillos que sirven para la fijación de los paneles a los perfiles verticales, presentan una garganta periférica que sirve para la fijación de unos embellecedores en forma de U con unas pestañas o dobléz dirigidas hacia adentro que se alojan en la citada garganta.

10. El perfil superior en U presenta la porción extrema de sus alas formando un escalón interno y se hallan rematadas exteriormente en un canal, mientras que el perfil interno en U es de alas convergentes y presenta el borde libre de las mismas dobladas hacia adentro para su fijación al listón citado.

15. Sobre el extremo superior de los perfiles tubulares cuadrados verticales, apoya una cazoleta impulsada hacia abajo mediante un resorte comprimido entre la misma y una tuerca de un perno axial que apoya mediante una segunda tuerca superior, sobre el alma del perfil interno superior. Este perno atraviesa axialmente el resorte y la cazoleta por un orificio practicado en la misma, quedando la cazoleta impulsada hacia abajo por efecto del mismo y el perfil interno superior impulsado hacia arriba al apoyar sobre la tuerca superior del perno. La tensión del resorte puede graduarse debido a las dos tuercas de que dispone el perno, una para el apoyo del extremo superior del resorte y la otra para su apoyo

20.

25.

30.



sobre el perfil interno superior. De esta forma los perfiles horizontales superiores quedan presionados sobre el pecho, mientras que el listón inferior queda presionada contra el suelo al transmitirle el perfil vertical cuadrado la tensión del resorte. Actuando sobre las tuercas del perno citado, puede aumentarse la presión sobre el techo del suelo hasta conseguir inmovilizar los perfiles verticales y con ello los paneles laterales que van fijados a los mismos y retenidos por su extremo superior por el perfil en forma de U invertido.

En el listón puede fijarse además un rodapié que retiene e impide el que los paneles laterales puedan escaparse del escalón que forma dicho listón.

Los huecos para las puertas se obtiene entre cada dos perfiles cuadrados verticales y uno superior horizontal, recubriendo la porción externa de los mismos mediante un marco o jamba de madera en forma de C fijado por sus alas a unas placas intermedias que se fijan, a su vez, al perfil cuadrado, mientras que por el frente el marco se fija mediante un tornillo pasante a dicho perfil. Este tornillo pasante presenta también en su cabeza una garganta periférica para el acoplamiento de un embellecedor en forma de U, como el que se dispone entre cada dos paneles, sirviendo estos embellecedores como tope para la puerta.

Entre el perfil superior externo y el techo y entre el listón inferior y el suelo pueden



disponerse unas juntas que aseguran el apoyo y hermetizan el recinto formado por esta mampara.

5. Con el fin de que pueda comprenderse mas facilmente la constitución de la mampara de la invención, a continuación se hace una descripción mas detallada con referencia a los dibujos adjuntos, en los cuales se muestra una forma de realización dada a título de ejemplo no limitativo, y en los que:

10. La figura 1 es una vista frontal de una porción de tabique construido de acuerdo con la invención.

La figura 2 es una sección por la línea II-II de la figura 1.

La figura 3 es una sección por la línea III-III de la figura 1.

15. La figura 4 es una sección por la línea IV-IV de la figura 1.

La figura 5 es una sección por la línea V-V de la figura 1.

20. La figura 6 es una sección horizontal de una entrega o encuentro de dos mamparas.

25. Como puede verse en la figura 1 y 3, la mampara está constituida por una serie de paneles verticales 1 los cuales se fijan a unos perfiles tubulares 2 de sección cuadrada, separados entre sí una distancia ligeramente inferior al ancho de los paneles con el fin de que estos puedan apoyar sobre los perfiles por sus bordes longitudinales. Los paneles 1 disponen por su cara externa de un recubrimiento 3 que se prolonga más allá del borde de los paneles en una porción 4 doblada en forma de Z cuya rama inferior es la que

30.

5. apoya sobre los perfiles tubulares 2. La fijación se realiza mediante unos tornillos 5 que quedan aprisionados a dichas alas inferiores contra el perfil tubular. Estos tornillos 5 disponen de una garganta periférica para la fijación de unos emballecedores 6 consistentes en un perfil en U que presenta en el extremo libre de sus ramas laterales un reborde o doblez dirigido hacia adentro.

10. Por su extremo superior, los paneles 1 van alojados entre un perfil en U invertido externo y un perfil interno 8 también en U entre los que se dispone un listón longitudinal 9. Como puede apreciarse en la figura 4, en el extremo superior de los perfiles tubulares 2 apoya una cazoleta 10 sobre cuyo fondo apoya, a su vez, el extremo inferior de un resorte 11, el cual por su extremo superior apoya en una tuerca 12 fijada al perno roscado 13 que está además dotado de una segunda tuerca superior 14 que apoya contra el perfil 8. Haciendo girar en uno u otro sentido la tuerca 12 ó 14 se varia la tensión del resorte 11 y por tanto la fuerza con que el perfil tubular 2 es empujado hacia abajo y el perfil 7 hacia arriba.

25. Por su borde inferior, los paneles 1 apoyan en un listón longitudinal 15 que forman dos escalones laterales y cuya porción central queda alojada entre los dos paneles. También sobre este listón apoya el perfil tubular 2. Los paneles pueden quedar además retenidos por los rodapiés 16 fijados al listón 15.

30.



5. Al variar la tensión del resorte 11 mediante los tuercas 12 ó 14, se varia la presión ejercida sobre el techo y piso, consiguiendo con ello asegurar el perfil tubular y con él los paneles laterales 1.

10. Como puede verse en las figuras 2 y 5, los huecos para las puertas 17 se obtienen entre dos perfiles tubulares 2 y un perfil superior, figura 5 igual a los perfiles verticales, obteniéndose así un marco que se recubre por una jamba de madera 18, la cual se fija a los perfiles tubulares 2 mediante tornillos por intermedio de las placas 19 y por los tornillos 5 que permiten también la disposición de embellecedores 6 que sirven al mismo tiempo como tope para las puertas 17.

15. Como puede apreciarse en los dibujos, las jambas 18, que adoptan forma de U se fijan a las placas intermedias 19 y éstas a su vez, mediante los tornillos 5, al perfil vertical 2.

20. Entre el perfil superior 7 y el techo así como entre el listón inferior 15 y el piso pueden disponerse unas juntas 20 que aseguren el apoyo y hermeticen el recinto delimitado por la mampara.

25. En la figura 6 se dá un detalle del encuentro de dos mamparas, apoyando la que incide mediante las escuadras 21 sobre la otra mampara, de modo que quede enfrentada a uno de los perfiles verticales 2, disponiéndose también entre los perfiles 21 y los paneles 1 juntas 20 de es-

30.



tanqueidad.

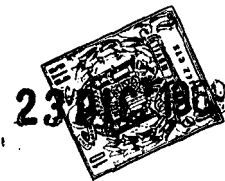
5. Los perfiles superiores internos 8 pueden sustituirse por dos perfiles en forma de L que presenten los extremos libres de sus ramas doblados hacia adentro en forma de patillas para su fijación al listón superior 9.

10. El recubrimiento 3 de los paneles 1 permite la fijación de los mismos sin necesidad de que los paneles sean atravesados por tornillos ni cualquier otro elemento de fijación.

-N O T A-

15. Descrita suficientemente la naturaleza del invento, así como la manera de realizarlo en la práctica, debe hacerse constar que las disposiciones anteriormente indicadas son susceptibles de modificaciones de detalle en cuanto no alteren su principio fundamental, siendo lo que constituye la esencia del referido invento y por lo que se solicita Modelo de Utilidad, por 20 años en España, sobre: MAMPARA PARA
20. LA FORMACION DE TABIQUES, caracterizándose por lo siguiente:

25. 18.- Mampara para la formación de tabiques, del tipo constituidas por una serie de paneles de longitud aproximadamente igual a la altura del hueco a cubrir, los cuales se fijan entre sí mediante elementos de unión horizontales y verticales, caracterizada porque los elementos verticales, dispuestos entre cada dos paneles, comprenden un perfil tubular cuadrado, en dos de cuyas caras opuestas apoyan los bordes de los paneles, los cuales presentan
30.

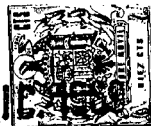


por su cara externa un recubrimiento que se prolonga a partir de dichos bordes en una porción doblada en forma de Z, cuya ala inferior apoya sobre el perfil y queda retenida por la cabeza de tornillos fijados a lo largo de dicho perfil, mientras que por su borde superior horizontal los paneles quedan alojados en un perfil en U que presenta interiormente en su alma dos salientes entre los que se dispone un listón al que se fija un segundo perfil en U invertido sobre el que apoyan los paneles, los cuales quedan retenidos entre los dos perfiles citados, apoyando por último los paneles por su borde inferior en un listón longitudinal que presenta dos escalones laterales y cuya parte central queda alojada entre los referidos paneles.

2ª.- Mampara según la reivindicación 1ª, caracterizada porque el perfil superior en U presenta la porción extrema de sus alas formando un escalón interno y se hallan rematadas exteriormente en un canal, mientras que el perfil interno en U es de alas convergentes y presenta el borde libre de las mismas dobladas hacia adentro para su fijación al listón citado.

3ª.- Mampara según las reivindicaciones 1ª y 2ª, caracterizado porque sobre el extremo superior de los perfiles tubulares cuadrados verticales, apoya una cazoleta sobre el fondo de la cual, a su vez, apoya el extremo inferior de un resorte comprimido entre la misma y una tuerca de un perno axial que apoya mediante una segunda tuerca superior, sobre el alma del perfil interno superior, para

23 DIC. 1939



graduar la tensión de dicho resorte y con ello la presión ejercida sobre el pecho y piso, al apoyar los perfiles tubulares verticales por su extremo inferior en el listón inferior citado.

5. 4a.- Mampara según la reivindicación 1a, caracterizada porque los huecos para las puertas se obtienen entre cada dos perfiles cuadrados verticales y uno superior horizontal, la porción externa de los cuales se recubre mediante un marco o jamba en forma de C fijado por sus alas a unas placas intermedias que se fijan, a su vez, al perfil cuadrado, mientras que por el frente el marco o jamba queda atravesado por un tornillo a dicho perfil.

10. 5a.- Mampara para la formación de tabiques, tal y como queda sustancialmente descrito en la presente memoria e ilustrado en los dibujos adjuntos.

15. 20. Esta memoria consta de 10 hojas escritas a máquina por una sola cara.

Madrid,

23 DIC. 1939

S.A. SKINPLATE ESPAÑOL

GÓMEZ ACEBO Y MODER
Firmado: F. Hernández Rute

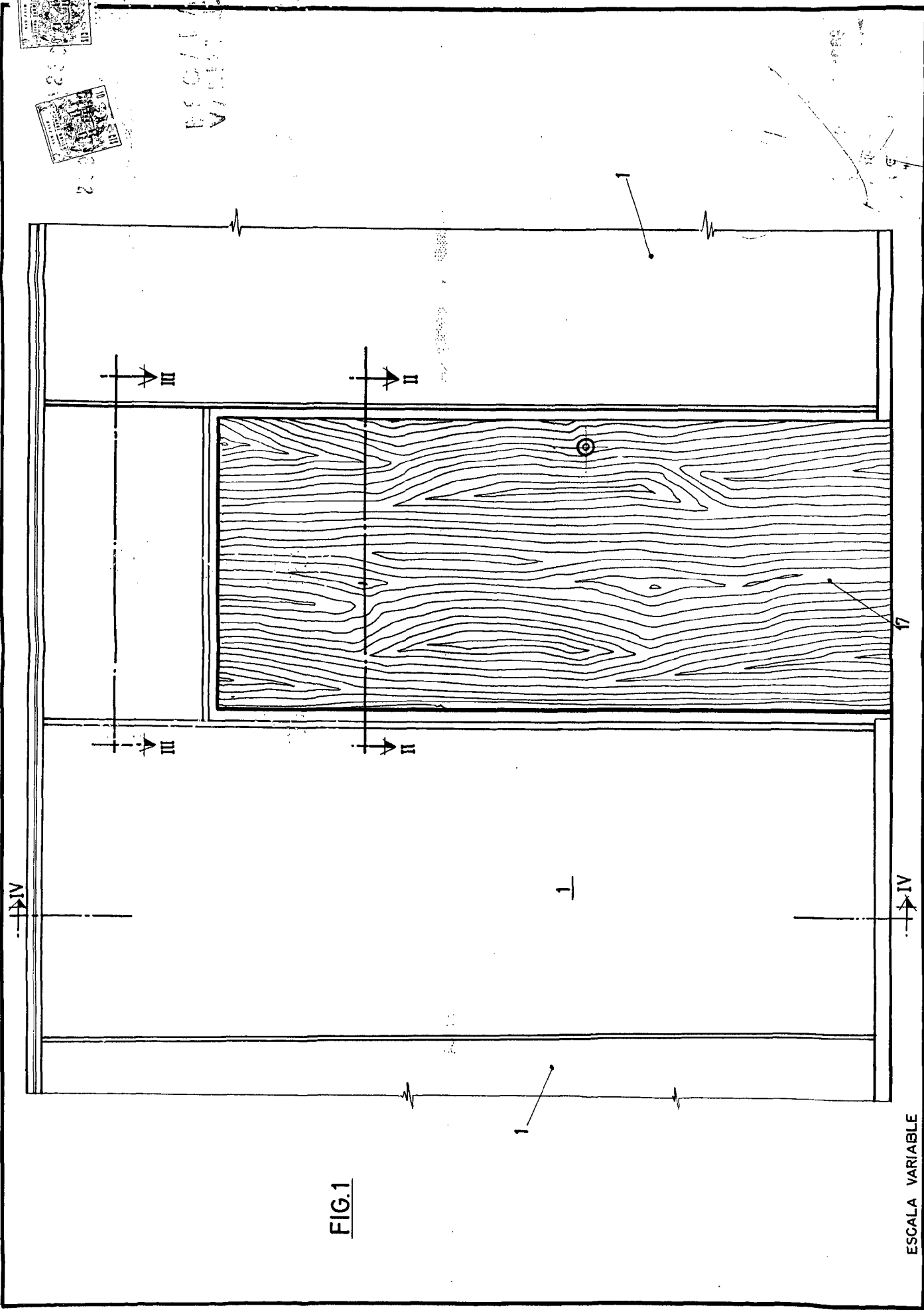


FIG.1

ESCALA VARIABLE



ESCALA VARIABLE

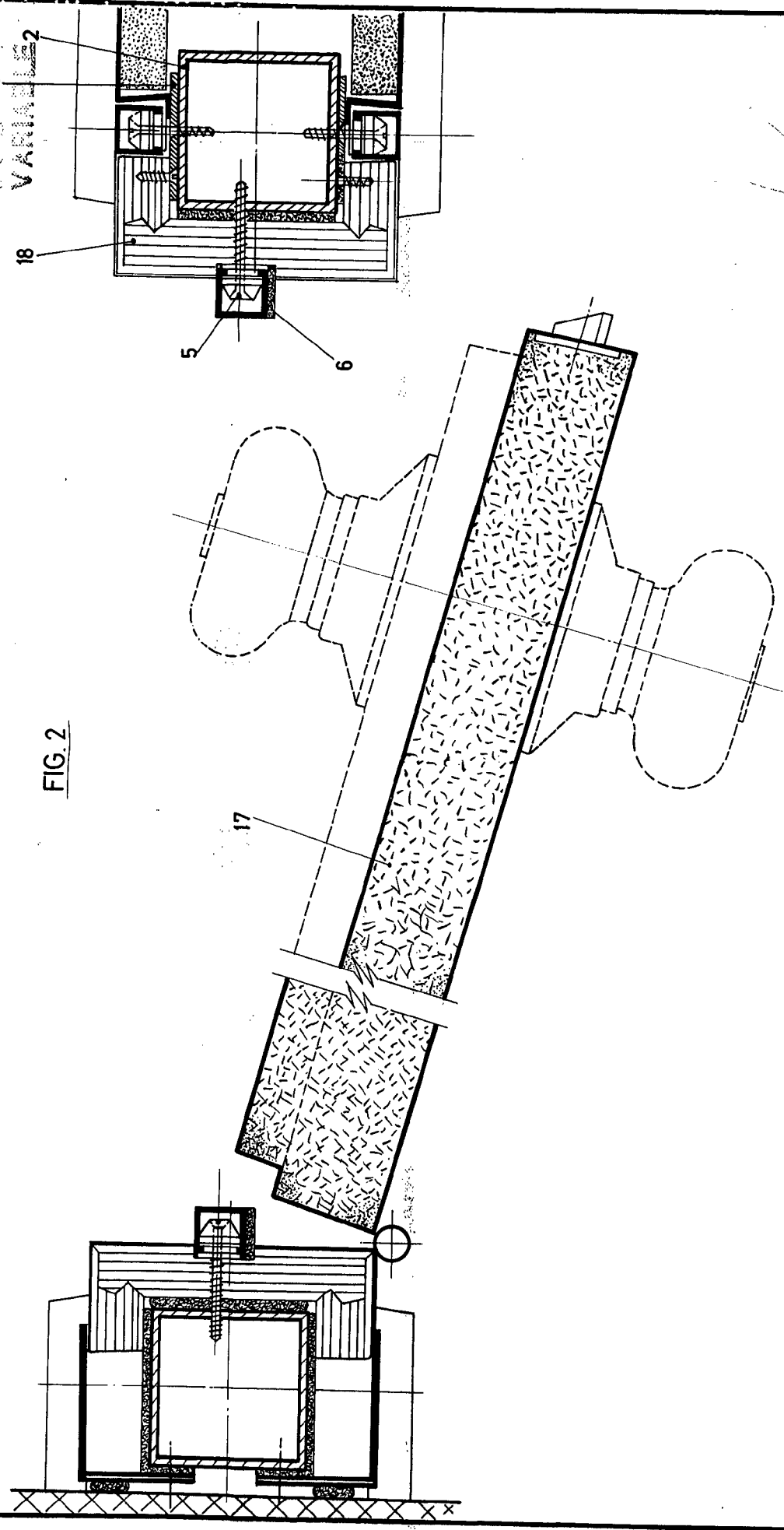


FIG. 2

ESCALA VARIABLE.

FIG.3

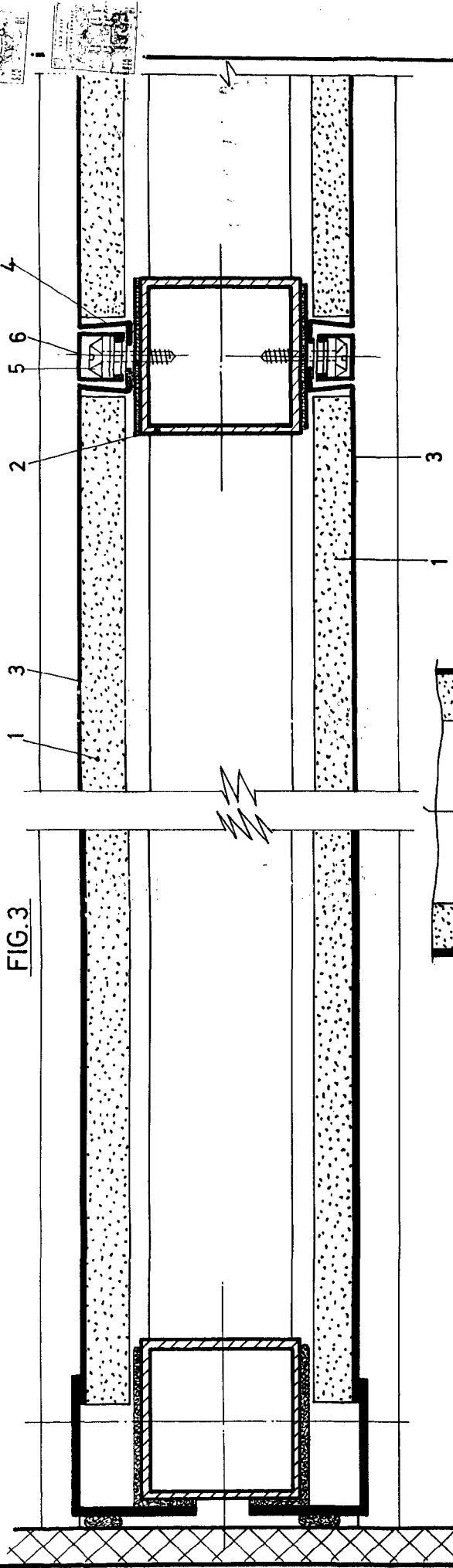
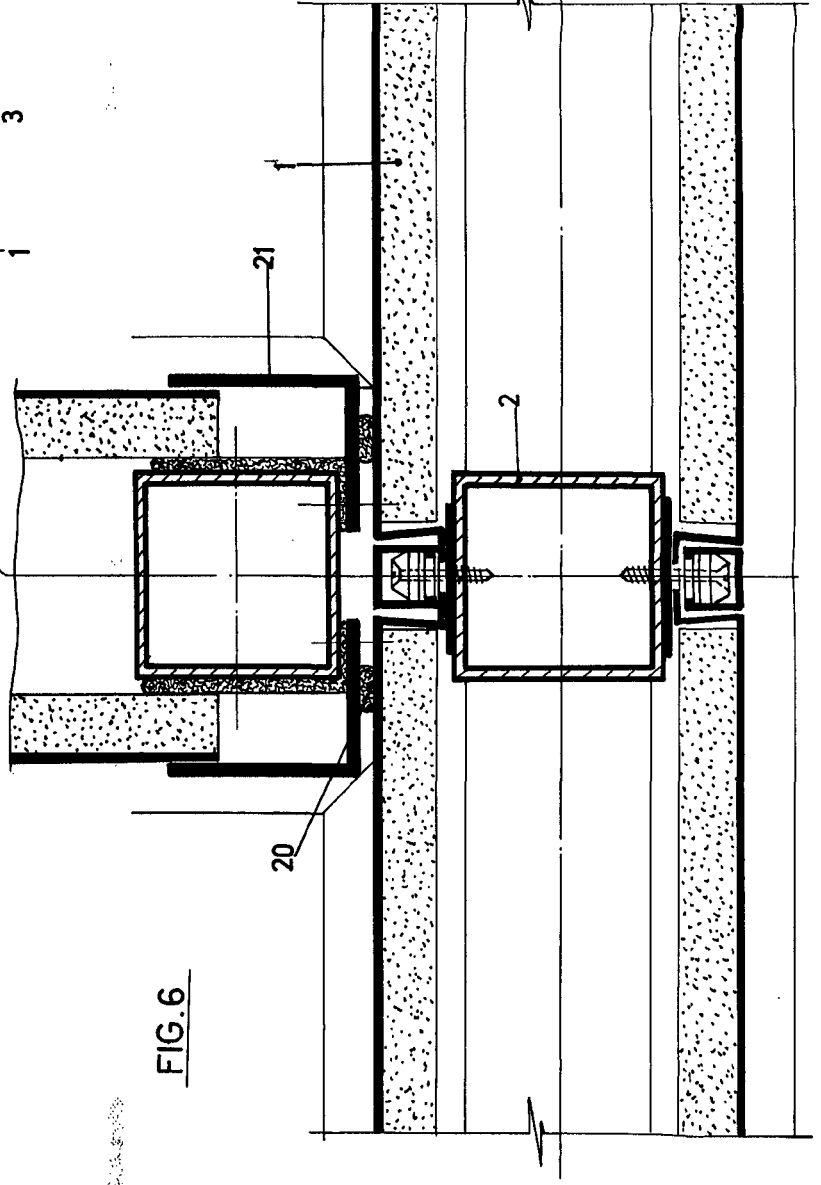


FIG.6



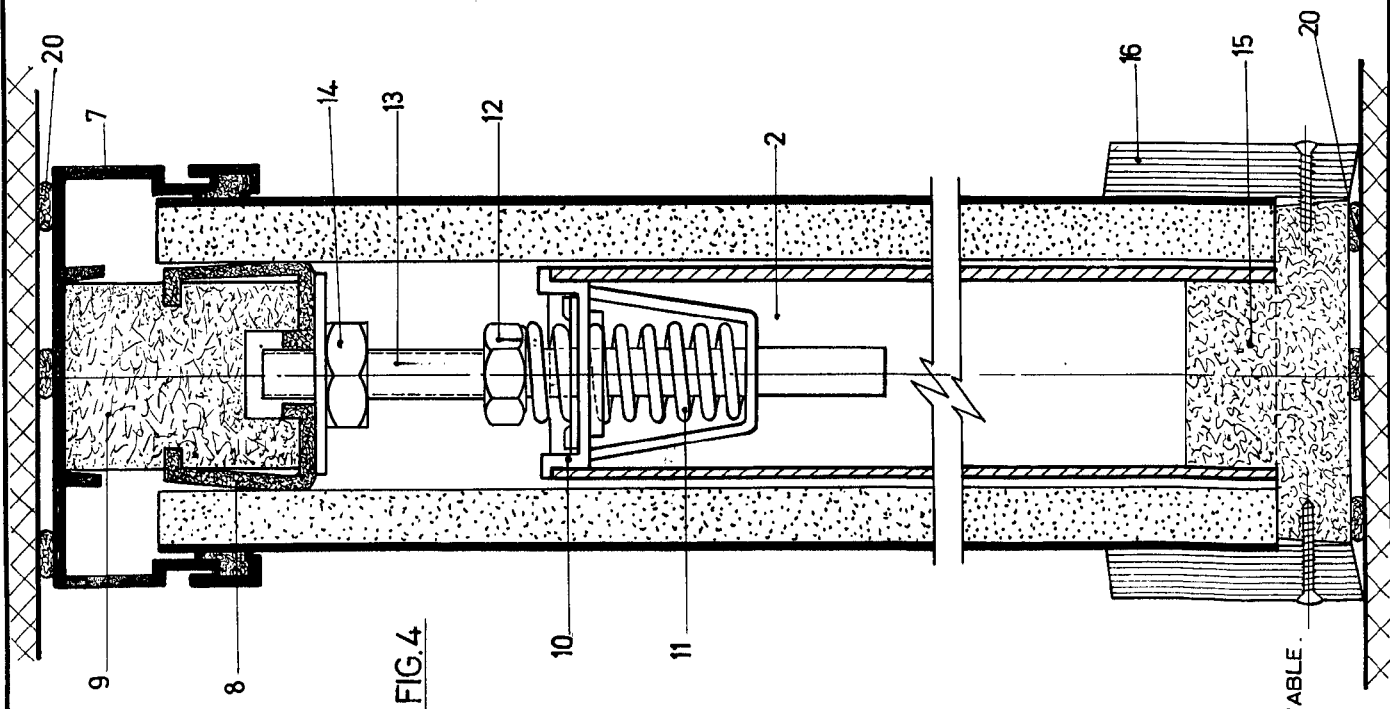


FIG. 4

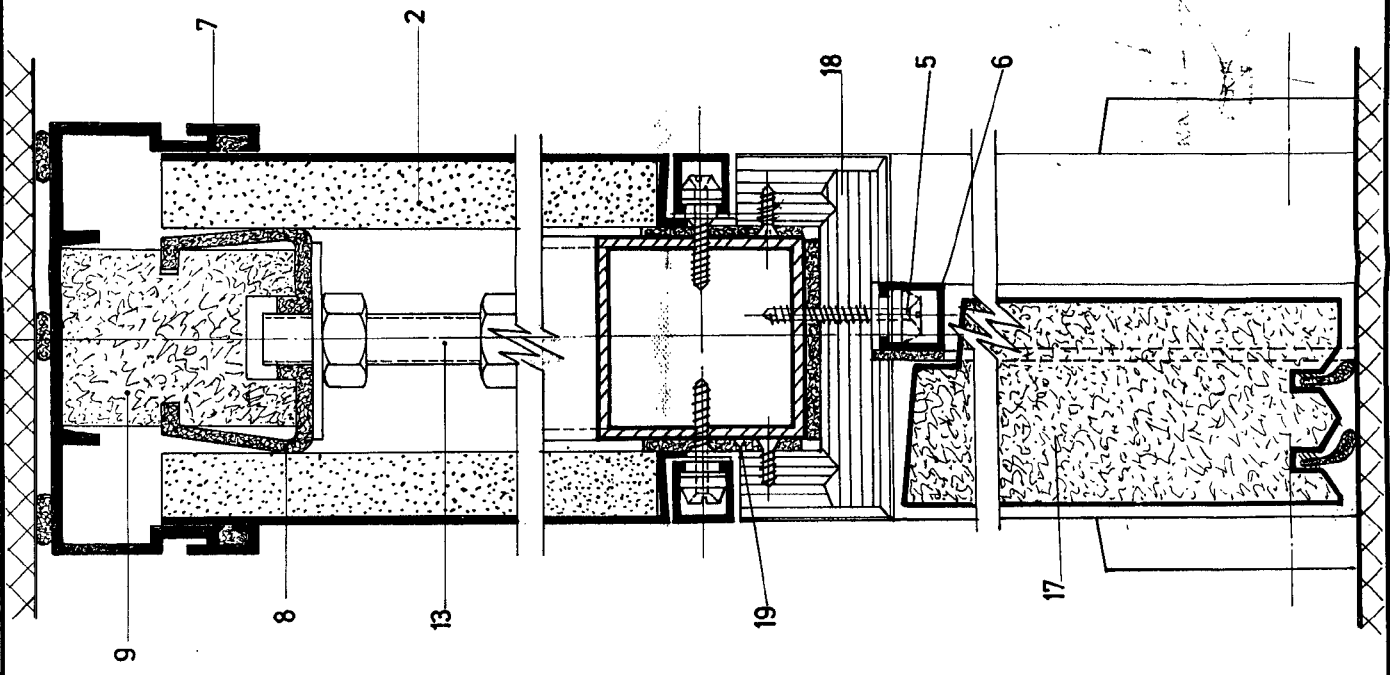


FIG. 5