

150.754



150754

MALA REPRODUCCION
POR DEFECTO DEL ORIGINAL

MEMORIA DESCRIPTIVA

que se acompaña a la solicitud de una

PATENTE DE INVENCION

por veinte años en España

a favor de

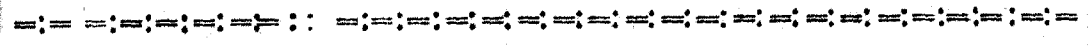
DOÑA CONSUELO PEREZ PALOP, residente en Valencia,
calle de San Vicente, nº 159-1º.-

por

” UNA NUEVA MAQUINA PARA TEJER Y FABRICAR CAPACHOS,
ESPORTINES, SACOS Y DEMAS ENVASES DE TRENZA O CUERDA
DE ESPARTO.”

INVENTORA:

Doña Consuelo Pérez Palop, de nacionalidad española.





5. La invención a que se refiere la presente Memoria, fruto de numerosos ensayos sobre su objeto, constituye una novedad merecedora del privilegio de explotación que por ella se solicita, de acuerdo con las prescripciones del Estatuto vigente de la Propiedad Industrial de 26 de julio de 1929, texto refundido, publicado el 30 de abril 1930.

10. La finalidad que se persigue con este invento, es la de dotar a los fabricantes de capachos, esportines, sacos y demás clases de envases, de una máquina nueva para fabricarlos mecánicamente con trenza o cuerda de esparto o de cualquier fibra vegetal o animal, así como de cordeles o hilazas de todas clases.

15. Hasta la fecha, tanto los capachos como los esportines, sacos y demás recipientes de fibra vegetal o animal, convertida en cuerda, trenza o hilaza, se han venido fabricando a mano, operación muy costosa y de pésimos resultados, ya que la rusticidad de la primera materia requiere una fuerza muscular muy grande y uniforme, cosa que no pueden hacer con exacta regularidad los operarios que fabrican tales productos a mano.

20. Con el fin de orillar tantas dificultades, el solicitante ha dedicado mucho tiempo al estudio de un medio mecánico que realizase ese trabajo, habiendo conseguido la solución con la máquina cuya patente se solicita, única en este ramo de la industria.

25. Se acompaña un juego de planos con dos figuras, A. y B, representando a la máquina en dos posiciones diferentes para que se pueda apreciar mejor la constitución de la misma.

30. La figura A., representa la máquina vista de frente, y

150754



35. por el dibujo se advierte que está montada sobre un soporte o bancada, n^o 1; el n^o 2, son tirantes o tornapuntas para los brazos de tope de las barras sujetadoras de los tubos; el n^o 18, son remaches que fijan los tornapuntas o tirantes y el n^o 19, son tubos metálicos de diámetro conveniente y de longitud y número variable, según las dimensiones y espesor del tejido o pieza que haya de tejerse.

40. La figura B., representa la planta de la máquina, en la que se aprecian las partes siguientes; números 3 y 4, son flejes metálicos, atornillados a las barras porta tubos; el n^o 5, son abrazaderas o bridas para sujetar un tubo auxiliar por cada extremo de las barras cuando sea necesario; el n^o 6, son cierres de construcción articulada para poder desmontar en dos piezas las barras centrales o interiores; el n^o 7, son clavijas para los cierres; el n^o 8, son ejes de giro y sustentación del aparato; los números 9 y 10, son tornillos de rosca de derecha a izquierda para verificar la separación o aproximación de las barras; el n^o 11, son tuercas de los tornillos; el n^o 12, son bridas a que van fijadas las tuercas; los números 13 y 14, son tuercas de palomilla y tornillos de cierre de las barras de sujeción de los tubos; el n^o 15, son tornillos para sujetar las bridas; el n^o 16, son clavijas para fijar la posición de la máquina, según convenga, al realizar el trabajo y darle media vuelta en cualquier sentido alrededor del eje; el n^o 17, son tornillos para sujetar los flejes de las barras.

55. Actualmente, el funcionamiento de esta máquina, es semi-automático y puede montarse sobre otra forma de bancada o de soporte, cuyo detalle no altera el resultado del invento.

60. La máquina que nos ocupa, se fabricará en toda clase de

7450754



materiales y de tamaños y con mayor o menor número de tubos, de acuerdo con las dimensiones de la misma.

El funcionamiento de la máquina, es el que se explica a continuación:

65. Se pasa la cuerda, cordel o hilaza entre los tubos nº 19 de forma que quede un tubo a la derecha y el siguiente a izquierda de la cuerda, y así sucesivamente hasta llegar al final; seguidamente se hace lo mismo volviendo atrás, pero esta vez dejando a la izquierda de la cuerda los tubos que en la primera pasada quedaron a la derecha, y a la derecha los que en la primera pasada quedaron a la izquierda.

70. Cuando haya que dejar alguna boca o abertura en el tejido o pieza que se teje, se dejarán sin acordar uno o más tubos, volviéndose atrás desde dicho punto, y al lado opuesto a la boca se tejerá de la misma manera, empezando por el lado opuesto a dicha boca.

75. Una vez hecho el tejido en la forma indicada, se pasa la cuerda por el lugar o hueco que dejan los tubos al sacarlos, quedando de esta forma armado el tejido.

80. Hecha la descripción precedente, es preciso añadir que los detalles de realización de la idea expuesta, pueden variar, sin que por ello cambie la esencia de la invención, que es la que se desprende de los párrafos que anteceden y la que se reivindica en la siguiente

85.

NOTA

- 1ª.- Nueva máquina para tejer y fabricar capachos, esportines, sacos y demás envases de trenza o cuerda de esparto, caracterizada porque es semi-automática y tiene como fin la fabricación de envases de fibra vegetal o animal para tejer sacos, capachos, capachetas, esportines o esportines con

90.



tejido perpendicular y de una sola pieza y con un solo cabo montada sobre una bancada.

95. 2^a.- Nueva máquina para tejer y fabricar capachos, esportines, sacos y demás envases de trenza o cuerda de esparto, caracterizada, según la reivindicación anterior, porque está compuesta de cuatro barras horizontales paralelas entresí, dos interiores y dos exteriores, que se separan o se juntan, según convenga, regulándose estas barras mediante tuercas sobre las cuales van montados unos tubos metálicos de dimensiones, longitudes y número variable.

100. 3^a.- Nueva máquina para tejer y fabricar capachos, esportines, sacos y demás envases de trenza o cuerda de esparto, caracterizada, según las reivindicaciones anteriores, porque la máquina funciona de tal manera, que se pasa la cuerda, cordel o hilaza entre los tubos n^o 19, de forma que quede un tubo a la derecha y el siguiente a la izquierda de la cuerda y así sucesivamente hasta llegar al final, y seguidamente se hace lo mismo volviendo atrás, pero esta vez dejando a la izquierda de la cuerda los tubos que en la primera pasada quedaron a la derecha, y a la derecha los que en la primera pasada quedaron a la izquierda.

110. 4^a.- Nueva máquina para tejer y fabricar capachos, esportines, sacos y demás envases de trenza o cuerda de esparto, caracterizada, según las reivindicaciones anteriores, porque son elementos esenciales del mecanismo descrito los tubos (19), que se utilizan para hacer las pasadas del cordel y las barras paralelas interiores y exteriores donde van montados los tubos referidos, así como los medios de unir o separar las citadas barras en la medida que se considere necesario.

120.



150754

52.- Se reivindica, por último, como objeto sobre el que ha de recaer la patente de invención que se solicita por "UNA NUEVA MÁQUINA PARA TEJER Y FABRICAR CAPACHOS, ESPORTINES, SACOS Y DEMÁS ENVASES DE TRENZA O CUERDA DE ESPARTO".

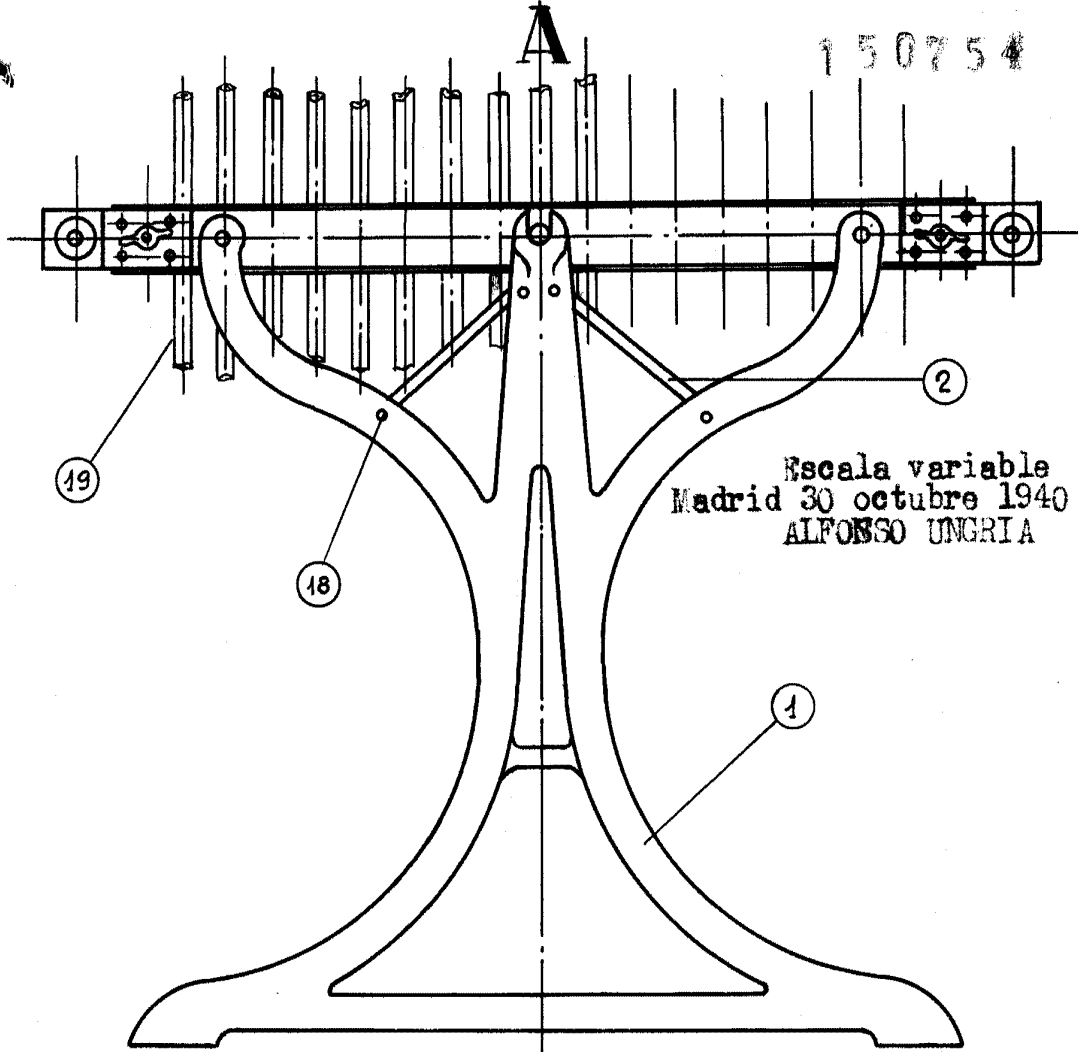
125.

Todo conforme queda descrito en la presente Memoria, que consta de 6 páginas escritas a máquina por un solo lado ó cara, y dibujos que se acompañen.

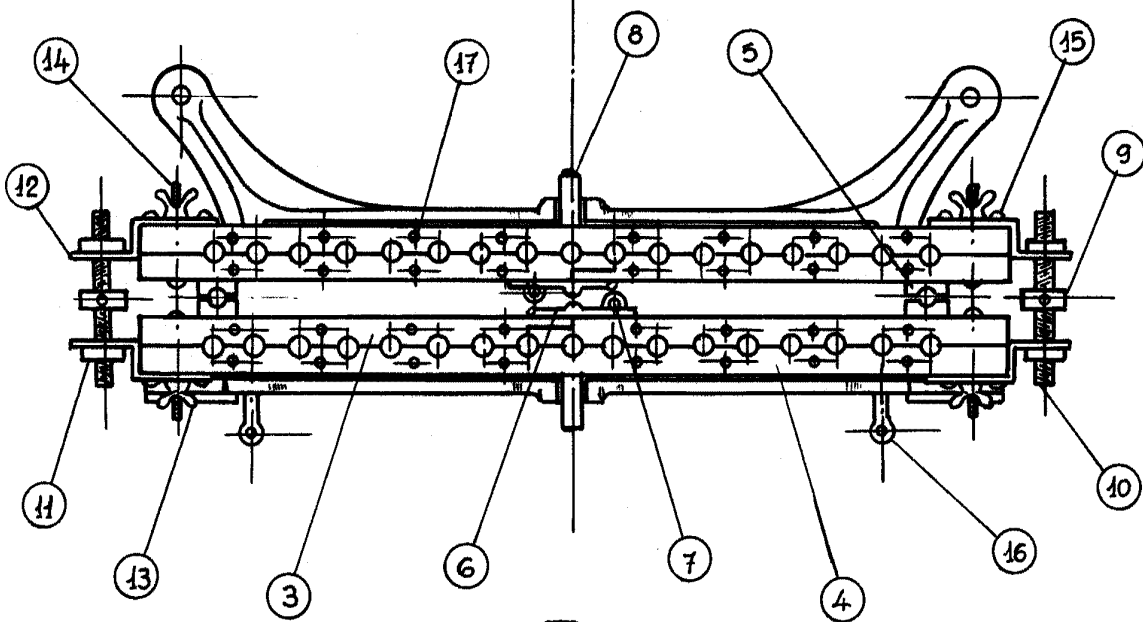
Madrid 30 de octubre de 1940.

130.

ALFONSO UNGRIA,



Escala variable
Madrid 30 octubre 1940
ALFOSSO UNGRIA



B