

150704

12 JUN



MODELO DE UTILIDAD

por 20 años

por "MÁQUINA ETIQUETADORA DE OBJETOS CILÍNDRICOS", a favor de D. Antonio PAMIES Anguera, de nacionalidad española, domiciliado en LA RIBA (Tarragona) - General Sanjurjo, 16.

=====

MEMORIA DESCRIPTIVA

El presente Modelo de utilidad se refiere a una máquina destinada a realizar la colocación de una etiqueta o una banda envolvente de papel a un objeto cilíndrico, el cual puede consistir en un rollo de papel higiénico, previamente

5. realizado por una máquina enrolladora, medidora y cortadora, o bien en un bote de conservas, de pinturas, de disolvente u otro producto envasado en un recipiente de aquella forma. El empleo de la máquina que se describirá a de permitir realizar automáticamente y sin intervención de mano de obra la fijación
10. de un elemento envolvente, protector o marcador del objeto de que se trate, todo ello con una gran rapidez, uniformidad y perfección, lo que redundará en una gran calidad del trabajo y una notable disminución del coste de la operación.

- Otra característica distintiva de la nueva máquina
15. es su gran simplicidad, a diferencia de otras máquinas etiquetadoras, que, para realizar el mismo trabajo, son excesivamen

12 JUL



te complicadas, y por ello resultan caras de adquisición y se hallan expuestas a desajustes y averías.

Esta memoria descriptiva y las reivindicaciones que la acompañan pondrán de manifiesto la notable sencillez de la máquina cuya protección se reivindica, lo cual es ventajoso desde todos los puntos de vista.

Para facilitar la explicación, se acompaña a la presente memoria una hoja de dibujos, en los que se ha representado, a título de ejemplo ilustrativo y no limitativo, un caso de realización de una máquina etiquetadora para objetos cilíndricos, según los principios de las reivindicaciones.

En los dibujos:

La figura 1 es una vista en alzado y en representación esquemática de la nueva máquina, y la figura 2 es una proyección parcial, asimismo en alzado, del cuerpo sustentador de aquélla.

La figura 3 es una vista parcial y en planta del sistema que realiza el engomado de las etiquetas o bandas a fijar.

La figura 4 representa, visto en planta, el sistema de alimentación de cola de las propias etiquetas.

Los elementos designados con numerales en los dibujos corresponden a las partes siguientes:

-1-, base, constituida, por ejemplo, por un perfil laminado de sección en forma de U, a cuyos lados figuran los soportes verticales -2-, cuyas cabezas se hallan unidas por una placa superior; -3-, soportes verticales en los extremos de la base, a cuyos laterales van adosadas, en la parte superior, dos pletinas -4-, situadas en disposición enfrentada y paralela, definiendo una especie de canal sin fondo, que servirá para el guiado de los cuerpos cilíndricos a etiquetar,

12 JUL 1966



- por lo cual su separación será ligeramente superior a la longitud o altura de aquéllos; -5-, plataforma superior, que une las cabezas de los montantes -2-, soportando el motor eléctrico -6-; -7-, canal realizado de plancha metálica, con su anchura correspondiente a la longitud de los objetos cilíndricos, que discurrirán por su interior, estando aquélla situada entre las dos pletinas -4-; -8-, -9- y -10-, poleas locas de ejes horizontales y paralelos, relacionadas por la correa -11-; la polea -8- se acciona positivamente mediante el motor eléctrico -6- y ocupa una posición de altura superior a las otras dos poleas, situadas a la misma altura, la cual será regulable, de acuerdo con la magnitud del diámetro de los objetos cilíndricos a etiquetar; la polea -8- está montada sobre cojinetes sustentados a su vez por los soportes -2-, en tanto que las otras dos poleas -9- y -10- quedan montadas en las pletinas laterales -4-; la parte acanalada -7- tiene en su fondo dos ranuras longitudinales y paralelas -12-, y en su extremos correspondiente a la polea -9- se une a una rampa de sección asimismo en forma de U, designada con el numeral -13-, por la que se realiza la entrada de los objetos a etiquetar; -14-, excéntrica asociada al árbol-eje de la polea -9- y cuyo movimiento se transmite, mediante la biela -15-, a un mecanismo que realiza la entrada alternativa de objetos cilíndricos a la máquina, constituyendo así un dispositivo alimentador automático; -16-, grapa de plancha con movimiento basculante, que, al dar media vuelta en cada giro de la excéntrica -14-, regula la entrada de los objetos a etiquetar, a una frecuencia uniforme y resultante del número de revoluciones de la polea -9-; el recipiente -17- contiene un pegamento en estado líquido, destinado a su aplicación en el reverso de las etiquetas o bandas a adherir a los cuerpos cilíndricos; se ali-



- menta mediante un dispositivo de noria -18- desde otro depósito -19-, asegurando ello el nivel constante del líquido en el primer recipiente y la continuidad de la aplicación de pegamento al mecanismo distribuidor del mismo; -20-, pletina
5. adosada en la parte exterior del fondo de la grapa -16- de sección en forma de U; -21-, varilla circular, situada en el extremo y perpendicularmente a la pletina anterior, y doblada en su terminación para poder unirse a la biela -15-; -22-, tubos de sección cuadrada o rómbica, dispuestos horizontalmente
10. y adyacentes, comunicando entre sí y con el recipiente -17-, del cual reciben líquido adhesivo, llenándose de éste; dichos tubos poseen sendas ranuras o hendiduras en coincidencia con los bordes de sus aristas superiores y horizontales, las cuales se hallan introducidas precisamente en las hendiduras -12-
15. del cuerpo acanalado -7-, con lo que resulta que el pegamento tiene salida hacia la parte interna de dicho cuerpo acanalado, con lo que al ser recorrido éste longitudinalmente por un cuerpo cilíndrico en rotación alrededor de su eje ideal, la superficie externa del citado cuerpo monta sobre las aristas abiertas e impregnantes de los tubos -22-, con lo que resulta aplicada una doble banda de líquido adhesivo a la superficie exterior del cuerpo cilíndrico, y al pasar éste sobre una etiqueta, dispuesta, junto con otras idénticas a ella, formando un montón, con todos sus reversos en la parte superior, quedará adherida la etiqueta en cuestión a la superficie cilíndrica mencionada, obteniéndose así el efecto buscado de adición de una banderola o envolvente marcadora de un rollo o bote.

- Los objetos cilíndricos circulan por el cuerpo acanalado -7-, arrastrados por la correa -11-, cuya superficie externa, en el tramo horizontal inferior, se pone en contacto
- 30.

12 JUL



- con la superficie cilíndrica de aquéllos; la excéntrica -14-, en su giro, da movimiento de basculación a la grapa -16- de regulación de entrada de los objetos que se hallan almacenados inmediatamente antes de la citada grapa; la noria -18-
5. con su rotación, mantiene prácticamente a nivel constante el contenido de líquido en el recipiente -17-, y según la altura de dicho nivel respecto a los tubos ranurados -22- se tendrá la presión de circulación del pegamento líquido, con lo que se producirá que los bordes sobresalientes y hendidos de los
10. mencionados tubos, situados dentro de las ranuras -12- del cuerpo acanalado -7-, estén siempre provistos de pegamento líquido emergente para el encolado de los cuerpos cilíndricos. Las etiquetas o banderolas podrán ser de cualquier material, tal como el papel, el plástico, la celofana, etc., y se dis-
15. pondrán en el fondo del canal -7- en cantidad variable según el espesor del material.

Las fases de funcionamiento en la máquina descrita pueden enunciarse así:

- Alimentación de objetos mediante el dispositivo pro-
20. visor; circulación a lo largo del cuerpo acanalado, por arrastre mediante la correa; paso por encima de los bordes hendidos de los tubos impregnadores, situados a su vez en el interior de rendijas paralelas formadas en el fondo del citado cuerpo acanalado; impregnación de los objetos; paso de los ob-
25. jetos provistos de dos bandas circulares y paralelas de pegamento por encima de un montón de etiquetas o bandas envolventes, la superior de las cuales se adherirá a la superficie cilíndrica del objeto; entrega del objeto ya etiquetado en la parte de la máquina opuesta a la entrada alimentadora.

30. Todo cuanto no afecte, altere, cambie o modifique la esencia de la máquina descrita, será variable a los efec-



tos del actual Modelo.

N O T A.

Se reivindica como objeto de este registro por Modelo de utilidad:

5. 1.- Máquina etiquetadora de objetos cilíndricos, caracterizada esencialmente por constar de una base y un bastidor que sustentan una zona acanalada por la que discurren por rodadura, con sus ejes siempre paralelamente a sí mismos, los objetos cilíndricos a envolver mediante una lámina rectangular,
10. realizándose el arrastre de los mismos mediante una banda flexible que discurre paralelamente al fondo de la zona acanalada de circulación y se halla dispuesta entre dos rodillos de ejes horizontales y paralelos a dicho fondo e impulsada por un tercer rodillo superior, accionado positivamente
15. mediante un motor eléctrico, figurando en el fondo de la zona acanalada dos hendiduras longitudinales y paralelas, por las que emergen las aristas superiores y hendidas de sendos cuerpos tubulares de sección cuadrangular, puestos en comunicación entre sí y con un depósito que contiene un pegamento en
20. estado líquido y se halla en comunicación continua, a efectos de nivel constante, con otro depósito de reserva, con intermedio de un dispositivo alimentador continuo, realizándose el paso de los objetos sobre las ranuras y las aristas perforadas de los tubos citados con el resultado de la aplicación de
25. dos bandas anulares y paralelas de pegamento en la superficie exterior de cada objeto, cuyo paso ulterior por rodadura sobre una pila de etiquetas idénticas, dispuestas en superposición y con sus caras principales dirigidas hacia la parte inferior, determina la adherencia de la etiqueta superior y su
30. acoplamiento al objeto cilíndrico rodante sobre ella, realizándose la salida de los objetos ya etiquetados por la parte



opuesta a la entrada a la máquina.

- 2.- Máquina etiquetadora de objetos cilíndricos, según la reivindicación anterior, caracterizada por el accionamiento positivo de un dispositivo de noria destinado a la alimentación continua del depósito principal de pegamento a partir de un depósito auxiliar de reserva mediante el motor eléctrico accionador de la banda de arrastre, y por la realización de un dispositivo de alimentación de objetos cilíndricos a la máquina, constituido esencialmente por una excéntrica asociada al árbol-eje del rodillo contiguo a la entrada, con transmisión del movimiento, mediante una biela, a un mecanismo de entrada alternativa de objetos, que comprende una pletina adosada en la parte exterior de una grapa de movimiento basculante, una varilla circular situada en el extremo de la pletina anterior y una rampa por la que descienden los objetos cilíndricos a etiquetar.

Sean cuales fueren las circunstancias que concurren en la esencialidad del Modelo de utilidad definido en las anteriores reivindicaciones, cuyo objeto es:

20. 3.- "MÁQUINA ETIQUETADORA DE OBJETOS CILÍNDRICOS".
- Consta la presente memoria de ocho hojas foliadas, mecanografiadas por una sola cara y de los dibujos unidos a

12 JUL



- 8 -

la misma.

Barcelona, 12 JUL 1969  
P.A. de D. Antonio PAMIES Anguera,

ALFONSO DURÁN  
P. P.

Fdo.: Luis Durán Benejam

mf

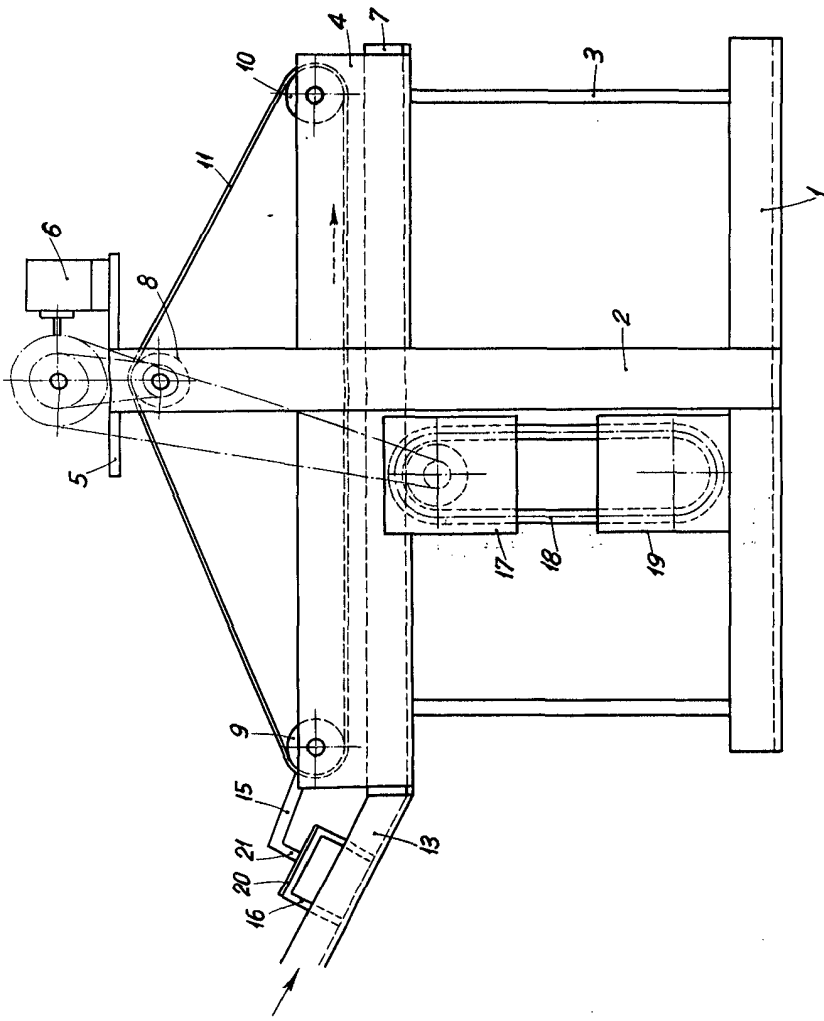


FIG. 1

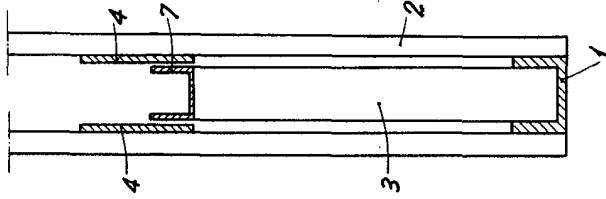


FIG. 2

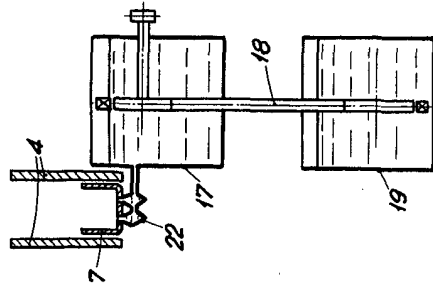


FIG. 4

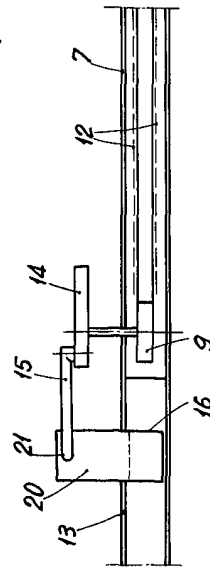


FIG. 3

BARCELONA, 12 JUL. 1968  
P. A.