



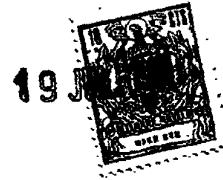
31. 1969

150545

## memoria descriptiva

### MODELO DE UTILIDAD

Que se solicita en España, por Veinte Años, a favor de la firma GAS FIRE S.P.A. de nacionalidad italiana, residente en Via Fiume 3 ERBA (COMO) ITALIA, POR: "DISPOSITIVO DE COBERTURA DE LA ENCIMERA DE TRABAJO DE LOS APARATOS ELECTRODOMESTICOS". (con prioridad Italiana nº 12.280 A/69 de 31 enero 1.969).



Se refiere este modelo de Utilidad a un dispositivo de cobertura y cierre de la encimera de trabajo de los aparatos electrodomésticos, por ejemplo, cocinas de gas, cocinas eléctricas etc., que

5 comportan una superficie flexible cuyos extremos laterales deslizan sobre correderas previstas en el aparato. En la práctica esta superficie puede estar constituida por una persiana articulada, regulable y deslizante comportando una pluralidad -

10 de elementos entrelazados entre sí y a los respectivos extremos con intersección de elementos que se introducen, mirando al cuerpo central; en los elementos cruzados presentan apéndices calados formando el asiento de los bulones de conexión,

15 ésta persiana, es deslizante sobre correderas adecuadas situadas sobre los flancos del aparato.

La solución adoptada permite la eliminación de la tapa normal de una sola pieza, universalmente conocida, articulada a la parte oculta o trasera y

20 basculante que presenta diferentes desventajas -



tales como el excesivo combeo horizontal y ver  
tical requeridos en la fase de apertura y los  
peligros importantes derivados de la inseguri-  
dad del equilibrio de la misma, tratando de e-  
5 liminar las desventajas que acabamos de nombrar,  
la presente invención, se destina para conseguir  
un mejor aprovechamiento del espacio con respec  
to al borde posterior de la encimera de trabajo,  
donde ahora no ikporta las dimensiones que ten-  
10 ga la cabeza de mandos en otros, siempre visi-  
ble y manejable. Este tipo de tapa permite tam  
bién obtener una protección racional de la en-  
cimera de trabajo en los aparatos electrodomés  
ticos dotados de esta cabeza.  
15 La utilización de los espacios se logra de una  
manera más racional, sin que las característi-  
cas técnicas del aparato sufran deformaciones.  
También del lado estético, como del lado fun-  
cional, la validez de la presente invención es  
20 evidente, puesto que se puede adaptar a la pie

19 JUL



za en cuestión, suponiendo que los elementos que constituyen la persiana pueden adoptar los aspectos más diferentes.

5

Gracias al dispositivo según la presente invención es posible, evidentemente, realizar los cierres, tanto en sentido horizontal, como vertical, transversales o inclinados, estas realizaciones son prácticamente equivalentes y fáciles de ser ejecutadas con pequeñas modificaciones, en el paso o cambio de una a otra disposición.

10

Por ejemplo, en el caso del cierre vertical, es necesario emplear un dispositivo de retención, por ejemplo mecánico, para evitar el descenso de la corredera, este dispositivo de retención no es estrictamente indispensable para el cierre horizontal, donde el recorrido espontáneo de la corredera a causa de su peso es bloqueado.

15

20

Naturalmente, el funcionamiento de la persiana



o tapa además de manual puede ser fácilmente auto  
mático adoptándose, por ejemplo, dispositivos cono  
cidos con un mando de reglaje o pulsador.

5 La solución, dada como ejemplo, de una persiana de  
elementos tubulares podrá ser sustituida por una -  
superficie única, flexible de materia plástica o en  
metal o por varillas no tubulares.

10 Los dibujos adjuntos representan la invención en  
una forma preferente de realización o sea no limita  
tiva y representativa:

La figura 1ª.- es una vista lateral esquemática de  
la invención.

15 La figura 2ª.- es una vista parcial en planta de la  
persiana con un corte parcial de ciertos componen  
tes.

La figura 3ª.- es un corte hecho a lo largo de la  
línea 3-3 de la figura 2ª.

La figura 4ª.- es un corte hecho a lo largo de la  
línea 4-4 de la figura 2ª.

20 La figura 5ª.- es una vista de frente parcial de



los elementos de deslizamiento.

La figura 6ª.- es un corte efectuado sobre el aparato electrodoméstico paralelo a la dirección de los elementos de rodadura.

5 Remitiendonos a la figura 1ª que representa de forma esquemática un aparato electrodoméstico 1, en una especie de cocina a gas, se aprecia la posición de la persiana -2-, constituida por una cadena de elementos modulares -3-, en el ejemplo representado

10 donde la persiana es -2- está en la posición de cierre horizontal, el movimiento de la persiana -2-, en la guía de deslizamiento -6- practicada en el plano superior y en una porción de la parte posterior del aparato electrodoméstico 1, donde el tope o cierre -5- constituye el fin de carrera de la persiana

15 2 realizada en material elástico, mientras que el frente o cara externa de la corredera presenta el nervio o barra continua o tirador 4, que sirve también para el alineamiento de la corredera -2-, como

20 para dotar al aparato 1 de un motivo de estética,

19 JUN



válido para obtener el ajuste con los hombros laterales del mismo. El detalle -7- constituye la cabeza posterior que puede ser una elevación como en el caso representado o baja; dicha cabeza 7 es utilizada en general para la inserción de los instrumentos de indicación.

La forma y la composición de la persiana -2- resulta claramente dispuesta en el ajuste representado en las figuras 2, 3.-, y 4.-, los elementos modulares -3- en forma tibular presentan transversalmente un corte convencional, por ejemplo rectangular, con una cavidad interior -3+ longitudinal de paredes muy delgadas. Dichos elementos modulares -3- pueden ser realizados en cualquier materia metálica ligera o plástica. En la boca de los extremos de dichos elementos 3 se introducen los sectores nuevos -8" de los tapones -8- de conexión, igualmente realizados en materia plástica o en metal ligero. La medida de dichos elementos mo -8- es la misma que la de los elementos mo

19 JUL.



dulares 3, mientras que el espesor de su pared exterior, de una extremidad a la otra, varia - para permitir la superposición del agujero -8'- practicado en la parte superior del tapón -8- con  
5 tigo. El pivote 9 del elemento inferior penetra en el agujero del elemento exterior -8-. Este pivote o bulón -9- porta montado sobre su extremo la rulina o pequeña roldana -10- de deslizamiento, con preferencia en materia plástica,  
10 presenta dos secciones diferentes donde la más pequeña 10, constituye la parte deslizante a lo largo de la corredera o guía 6, mientras que la parte más ancha 11, sirve de tope o limitador en los desplazamientos laterales durante el movimiento de la persiana -2-.  
15 Para evitar el desalojamiento del extremo libre 9' del pivote o bulón 9 es remachado de manera que forma un ensanchamiento que no puede ser superado por el agujero de la rulina 10.  
20 El funcionamiento de la persiana 2, queda bien



representado en las figuras 5 y 6 señalándose con  
13 la porción de guía 6 o corredera que constituye  
la pista de deslizamiento de la rulina -10-, en la  
que la parte interior 11 o ensenchamiento, en una  
5 sección mayor, constituyen un borde de tope sobre  
la porción 14, estas guías están realizadas mecani-  
camente en los flancos o costados -16- del aparato  
electrodoméstico 1 y concretamente en sus bordes -  
laterales-15- y preveyéndose pues el medio necesa-  
10 rio para la maniobra manual del operador, de manera  
que el aparato electrodoméstico 1, presenta en su  
zona superior una depresión exterior en el espacio  
ocupado por la persiana -2-. El elemento modular -3-  
sobre el que está fijado el elemento frontal o ti-  
15 rador -4-, está soportado finalmente por las ruli-  
nas 10" montadas o enfiladas en los pivotes 9", a  
todos los efectos igual a las correspondientes ru-  
linas de la persina -2- pero insertadas en posición  
diferente a lo largo del elemento modular -3-, se-  
20 gún la vista a la figura 6ª. Sobre la misma figura



se ha representado un modo de basculamiento o re-  
versibilidad de la encimera de trabajo 18 en un  
ejemplo de la disposición o instalación del con-  
ducto de evacuación 19 de materias residuales que  
5 puede ser puesto en comunicación con el medio ex-  
terior sobre la parte posterior del aparato -1- co-  
mo en los flancos.

REIVINDICACIONES

- 10 1ª.- "DISPOSITIVO DE COBERTURA DE LA ENCIMERA DE  
TRABAJO DE LOS APARATOS ELECTRODOMESTICOS", caracte-  
rizado por que comporta una superficie flexible  
en la que, los extremos laterales, deslizan a lo  
largo de unas guías o cerrederas previstas en el  
aparato.
- 15 2ª.- "DISPOSITIVO DE COBERTURA DE LA ENCIMERA DE  
TRABAJO DE LOS APARATOS ELECTRODOMESTICOS", según  
la 1ª reivindicación, caracterizada, porque la -  
superficie flexible es una persiana formada por  
elementos modulares, de forma tubular, presentan-  
do en su planta forma rectangular alargada y trans-
- 20



versalmente de forma cualesquiera.

5 3.- "DISPOSITIVO DE COBERTURA DE LA ENCIMERA DE TRABAJO DE LOS APARATOS ELECTRODOMESTICOS", caracterizado según la reivindicación 1ª por que los elementos laterales de conexión están constituidos por nudos que presentan un desarrollo diferenciado en apéndices agujereados respectivamente provistos de pivotes para la inserción y conexión recíproca, la unión con los elementos modulares correspondientes es realizada por la intervención de un cuerpo central hueco, de forma análoga a los elementos modulares, en cuya cavidad se introducen por bloqueo geométrico, y cuyo corte transversal presenta ligera tolerancia con el del módulo.

10 4.- "DISPOSITIVO DE COBERTURA DE LA ENCIMERA DE TRABAJO DE LOS APARATOS ELECTRODOMESTICOS", según la 1ª reivindicación porque las guías previstas en los flancos del aparato, presentan forma aumentada y rebordeada, en el que, el plano horizontal constituye la superficie de deslizamiento de la versia

20

19 JUL



na, mientras que el plano vertical constituye el  
tome que evita los desplazamientos o desalojamien  
tos de la misma en el sentido transversal a la di  
rección de deslizamiento.

5

5ª.- "DISPOSITIVO DE COBERTURA DE LA ENCIMERA DE  
TRABAJO DE LOS APARATOS ELECTRODOMESTICOS".

Según se describe y reivindica en la presente me-  
moria descriptiva que consta de 12 hojas, mecano-  
grafiadas por una sola de sus caras y una lámina

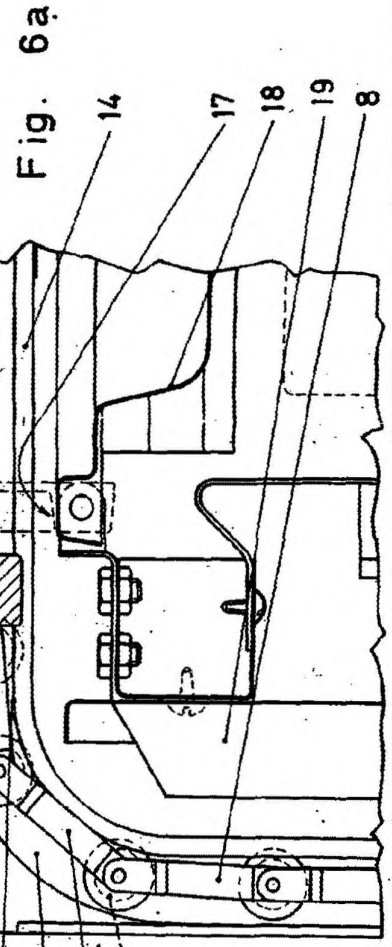
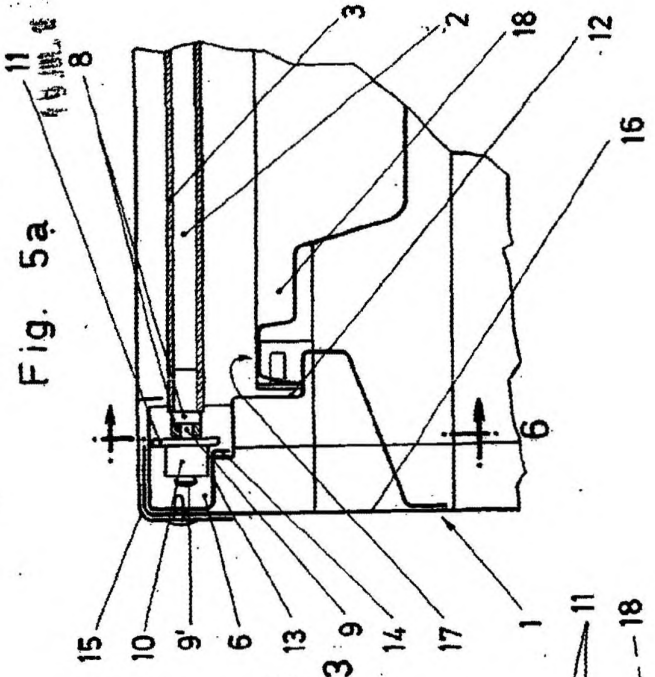
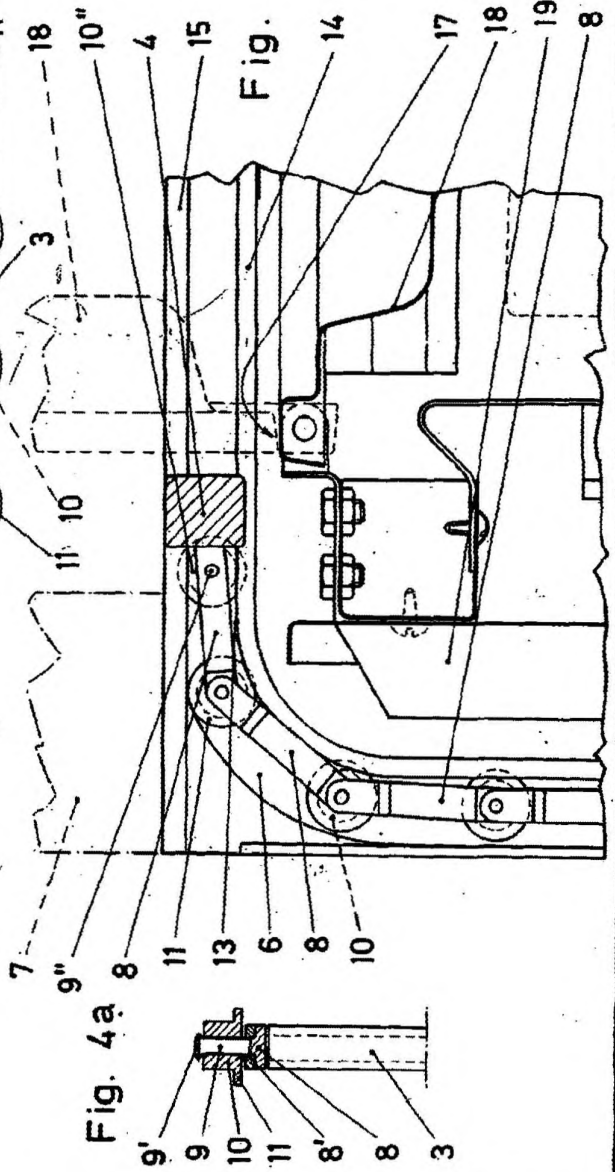
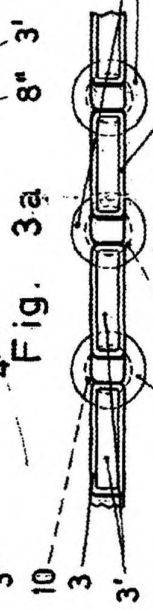
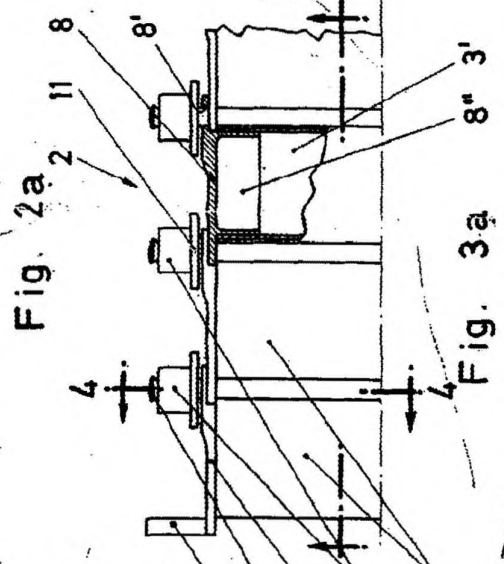
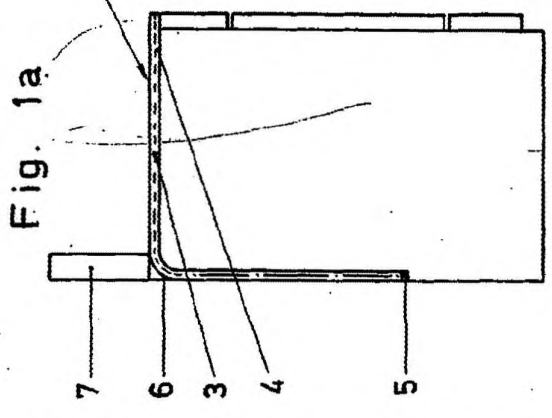
10

de dibujos que la ilustran.

Madrid, 19 JUL. 1969

EL AGENTE OFICIAL.

A. L. DE LA HERRAN  
P.



Escala variable  
MADRID 19 JUL 1945  
INTECA SERRAN  
*[Signature]*