



1959

24.267

150295

memoria descriptiva

CLASE DE
REGISTRO

MODELO UTILIDAD

NOMBRE Y
NACIONA-
LIDAD DEL
SOLICITANTE

URALITA S.A.

-española-

RESIDENCIA
Y DOMICILIO

MADRID-1- Serrano 12

OBJETO

-Dispositivo mejorado para el montaje de canalones-



1969

1

El presente modelo de utilidad se refiere a un dispositivo mejorado para el montaje de canalones, es decir, de los conductos que reciben y vierten el agua de los tejados y cubiertas, cuyo dispositivo afecta a las llamadas gafas para canalones, que, como es sabido, sirven para sujetar el sistema evacuador a las correas o vigas de dichos tejados o cubiertas.

5

Por la disposición que se reivindica, esas gafas para canalones se simplifican de modo que se obtiene un interesante beneficio, tanto en el coste en sí de tales elementos de sujeción, como en su montaje.

10

La mejora que se introduce en la grapa, o gafa es en su parte que sirve para sujetar el sistema evacuador, y consiste en que, así como ahora lo realiza teniendo en cuenta toda la viga, por la modificación que se reivindica, lo logra sujetándose solo a la parte superior de la viga en doble T. A tal efecto, la pletina que constituye la gafa, posee dos pestañas móviles, semi-fijas o fijas, que abrazan las alas de esa parte superior de tal clase de viga.

15

20

Dentro de tal idea general, la sujeción puede realizarse por dos pestañas, una fija y otra móvil, y ésta puede ocupar distintas posiciones en las que se une por tornillo y tuerca, que a su vez tiene distintos alojamientos, en la extremidad correspondiente de la pletina que constituye la gafa.

25

La pestaña fija puede reducirse a un dobléz de esa pletina, y la móvil ser sencillamente de quita y pón, por la disposición indicada de tornillo y tuerca de sujeción.

30

En las adjuntas figuras se concretan formas de ejecu-



1 ción, presentadas unicamente a título de ejemplos de realiza-
ción, sin carácter alguno limitativo, con el objeto solo de -
ilustrar las características generales expuestas.

5 La fig. 1 ilustra en perspectiva un dispositivo mejo-
rado de montaje del canalón en una viga en doble T, estableci-
do de acuerdo con lo que se reivindica, siendo una de las pes-
tañas fija y la otra móvil.

10 En la fig. 2 se representa, de modo análogo, un dis-
positivo con una pestaña constituida por un dobléz de la pletina
de la gafa y la otra semi-fija.

La fig. 3, también de modo análogo, corresponde al
caso en que una de las pestañas es semi-fija y la otra móvil.

15 La fig. 4 muestra dos aspectos complementarios de la
constitución de una de las pestañas móviles.

La fig. 5 esquematiza diversas disposiciones del ex-
tremo de la pletina de la gafa, destinado a recibir el torni-
llo de la correspondiente pestaña móvil.

20 Con referencia a dichas figuras y a los números que
sobre ellas designan las partes y detalles del dispositivo re-
presentado, que interesan a los fines de esta memoria, la des-
cripción del mismo es como sigue:

25 En el montaje de canalón a que corresponde la fig. 1,
la sujeción a la viga de doble T se realiza por medio de la -
pestaña 1 fija en la gafa, y de la pestaña 2 móvil y montada
como claramente se aprecia en la figura; es decir, que la ple-
tina en el extremo correspondiente, tiene una de las disposi-
ciones que se indica en la fig. 5, permitiendo los distintos



1969

1 el canalón, cuyo soporte se une al brazo descendente de la pletina que forma la gafa también por tornillo y tuerca que ocupe el alojamiento que corresponda de los dispuestos al efecto.

5 N O T A
=====

El presente modelo de utilidad, comprende las siguientes reivindicaciones:

10 1.- Dispositivo mejorado para el montaje de canales, del tipo de los conocidos con el nombre de gafas, caracterizado porque la parte que descansa sobre la viga en doble T, se sujeta en la parte superior de la misma, abarcando sus alas entre dos pestañas, montadas en la correspondiente pletina, de la gafa y una de ellas al menos desplazable y de posición regulable.

2.- Dispositivo, según la reivindicación anterior, caracterizado porque las pestañas móviles poseen unos salientes laterales, que impiden su giro y facilitan su colocación.

20 3.- Dispositivo, según las reivindicaciones anteriores, caracterizado porque la pestaña fija está constituida por un dobléz, del extremo de la pletina que forma la gafa, y la otra pestaña va montada y sujeta por disposición de tornillo y tuerca en forma semi-fija.

25 4.- Dispositivo, según las reivindicaciones anteriores, caracterizado porque la pestaña móvil, que complementa la acción de la fija o semi-fija del otro extremo, va sujeta por tornillo y tuerca, atravesando aquel uno de los orificios que



JUL 1969

1

5

10

15

20

25

30

al efecto presenta en su extremo la pletina que forma la gafa.

5.- " Dispositivo mejorado para el montaje de canales."

Según se describe y reivindica en esta memoria descriptiva y se ilustra con los dibujos que a la misma se acompañan.

Consta dicha memoria de cinco hojas foliadas y escritas a máquina por una sola de sus caras.

Madrid, 9 Julio 1969

CARLOS ROEB

24.267/1

ESPANOL
© 1968

FIG. 2

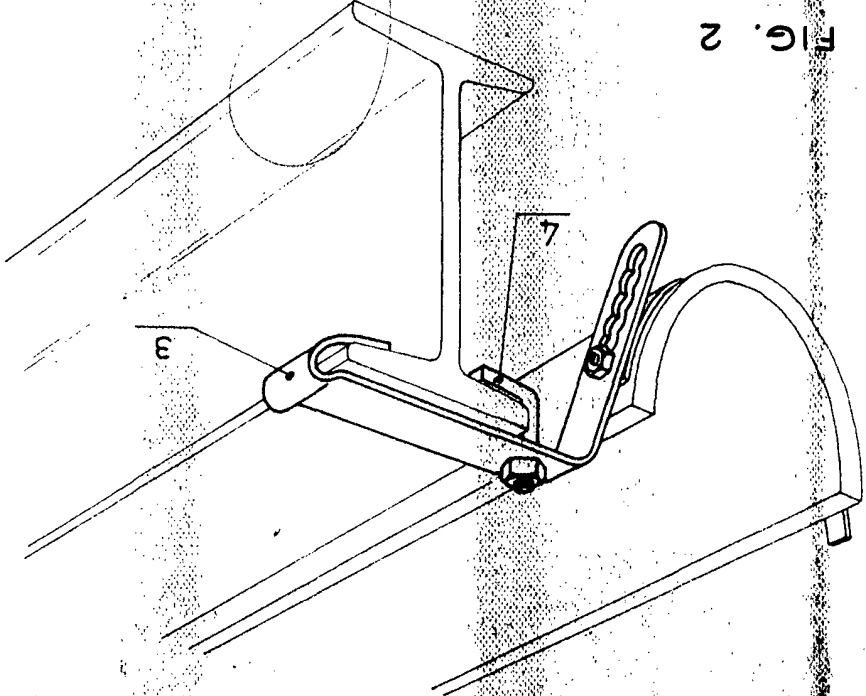
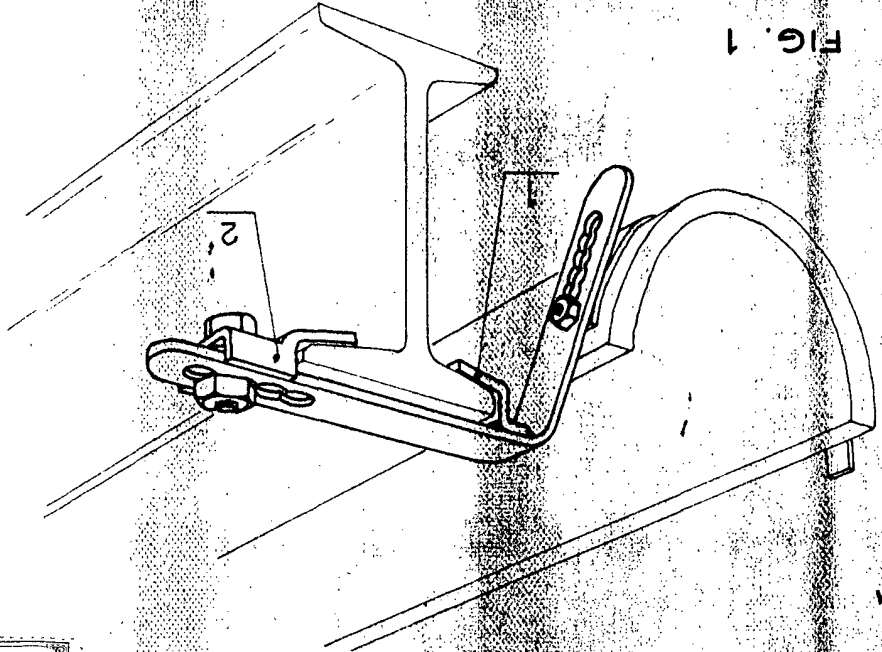


FIG. 1



690



MAR 1969

FIG. 3

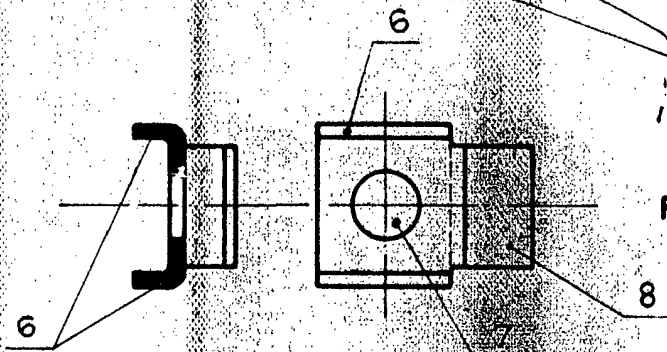
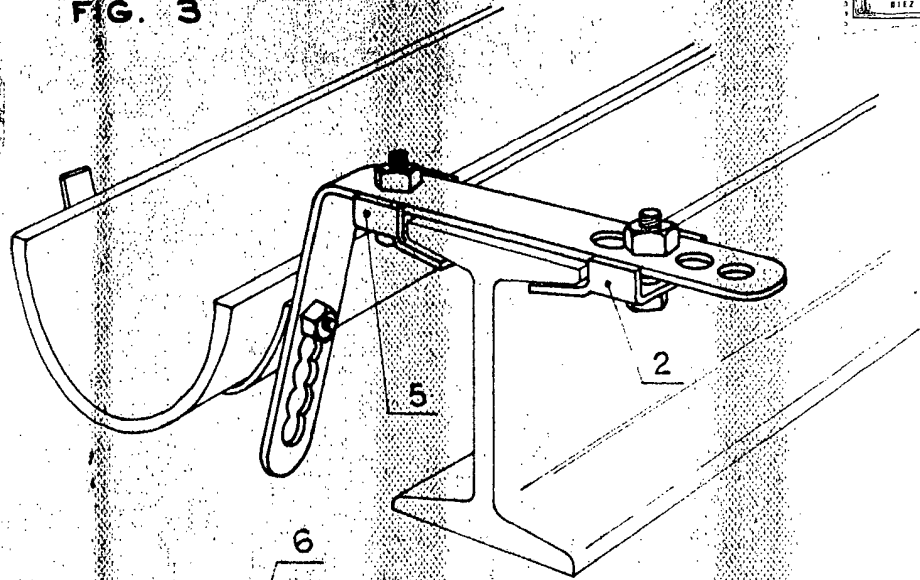


FIG. 4

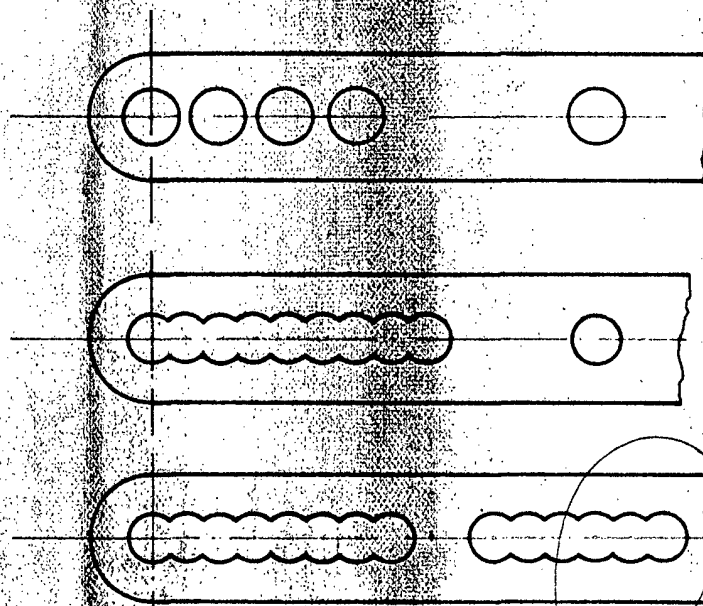


FIG. 5

ESCALA VARIABLE

CARLOS ROEB

24.267/2