

SECCION TECNICA
CLASIFICACION I. P. G.
CLASE E-05-
CLASE B

150244



MEMORIA DESCRIPTIVA

correspondiente a un

MODELO DE UTILIDAD

por VEINTE años

para todo el territorio español

A favor de:

Don Félix ELORZA MONDRAGON

de nacionalidad española

Residente en:

MONDRAGON (Guipuzcoa), c/. Ferrería, 33.

Por:

"CAJA DE PICAPORTE PERFECCIONADA".

----- ::oOo:-----



- Los perfeccionamientos objeto de la presente invención aportan a las cajas de picaportes una gran sencillez, que se hace sentir tanto en la fabricación como en el montaje, lográndose además conjuntos mucho más resistentes, con mejor utilización de los materiales.
5. Hasta el presente las cajas de picaporte se vienen realizando acoplando cierto número de piezas que, fabricadas independientemente (con la consiguiente necesidad de utillaje variado) deben ser unidas en las subsiguientes operaciones de montaje.
10. Las cajas perfeccionadas de acuerdo con el espíritu de esta invención se fabrican en una sola pieza de chapa de hierro troquelada que ya queda terminada a su salida de máquina, pudiéndose incorporar inmediatamente las piezas constitutivas del conjunto del picaporte.
15. Estas últimas piezas pueden ser, en términos generales, la nueca, el muelle y el resbalón.
- Con objeto de hacer más claramente comprensible cuanto antecede, poniendo al propio tiempo de relieve otras características y ventajas de la caja de la invención, se describe seguidamente un ejemplo de realización no limitativo de la misma, ilustrado en los dibujos adjuntos, en los cuales:
20. Las figuras 1, 2, 3 y 4, corresponden a otras tantas vistas de la caja, respectivamente, lateral, perpendicularmente a la figura 1, frontal por la derecha de la figura 1 y frontal por la izquierda de la figura 1.
25. Y las figuras 5, 6, 7 y 8 corresponden a otras tantas vistas de un picaporte completo montado sobre una caja de acuerdo con la invención, y que son, respectivamente, una vista análoga a la de la figura 2, una vista por la derecha de la figura 5, una vista por la izquierda de la figura 5 y una vista análoga
- 30.



a la de la figura 1.

Se aprecia inmediatamente que esta caja tiene un cuerpo cilíndrico, constituido por las dos medias cañas 1 y 2, que forma parte de una sola pieza con la U u horquilla de ramas 3 y 4 y de puente 5.

5.

La boca de la parte cilíndrica presenta un reborde hacia afuera 6.

10.

El puente 5 presenta una forma arqueada hacia el interior (resulta, por tanto, cóncava hacia el exterior de la caja) con objeto de hacer posible la aproximación ulterior de las ramas 3 y 4 para que pueda alojarse la nueca 10 en los agujeros 7. El resbalón 8 se prolonga hacia atrás en una cola 9, en forma de garra para su vinculación mecánica con la nueca 10, todo ello en forma convencional. El muelle que actúa contra el resbalón se halla alojado en el interior del cuerpo cilíndrico de la caja y no ha sido representado para simplificar los dibujos.

15.

20.

El conjunto se completa con el frente superior o anterior 11 y el frente inferior o posterior 12, constituidos por dos placas planas rectangulares, asociadas entre sí por remache de los rebordes de los agujeros 13 previstos para fijación del conjunto, y cuyas piezas aprisionan entre sí reteniendo firmemente, el reborde 6.

25.

Así pues, como resumen, la caja constituida de acuerdo con la invención:

- a) Por ser de una sola pieza, requiere menor herremental.
- b) Permite evitar varias operaciones de montaje.
- c) Tiene más resistencia que las constituidas de varias piezas.

30.

Descrita suficientemente la naturaleza y alcance de la prese



te invención, así como una manera en que pueda ser llevada a la práctica, se hace constar que en su realización podrán ser variables las formas, materiales, dimensiones y proporciones y, en general, todo cuanto sea accesorio o secundario, siempre que ello no altere, cambie o modifique la esencialidad del objeto descrito.

5.

Los términos en que queda redactada esta Memoria son ciertos y fiel reflejo del objeto descrito, debiéndose tomar con carácter amplio y nunca en forma limitativa.

10.

N O T A

En resumen: EL MODELO DE UTILIDAD, recaerá sobre las particularidades características de las siguientes:

R E I V I N D I C A C I O N E S

15.

1.- Caja de picaporte perfeccionada, caracterizada porque la caja consta de una sola pieza de chapa de hierro troquelada, constituida fundamentalmente por un cuerpo cilíndrico formado por dos medias cañas vinculadas entre sí por una parte en U en la misma pieza, de ramas planas y fondo curvado hacia el interior de manera que resulta cóncavo hacia el exterior, presentando estas ramas sendos agujeros para el montaje de la nueca, y estando concebida la parte cilíndrica para alojar el resbalón y su muelle, rematándose el conjunto mediante una pareja de frentes, uno superior o anterior y el otro inferior o posterior, que aprisionan entre sí un reborde de la boca de la parte cilíndrica y que quedan vinculados entre ellos remachando los rebordes de los agujeros previstos para fijación del conjunto del picaporte así constituido.

20.

25.

2.- "CAJA DE PICAPORTE PERFECCIONADA".

30.

Todo tal y como queda descrito y reivindicado en la presente



memoria que consta de cinco hojas mecanografiadas por una sol de sus caras y se ilustra con los dibujos que a la misma se acompañan.

Madrid, a 24 de Mayo de 1.968:

FELIX ELORZA MONDRAGON.

P. A.

El Agente Oficial.

Luis Ruiz Palacios

P. P.



FIG. 1

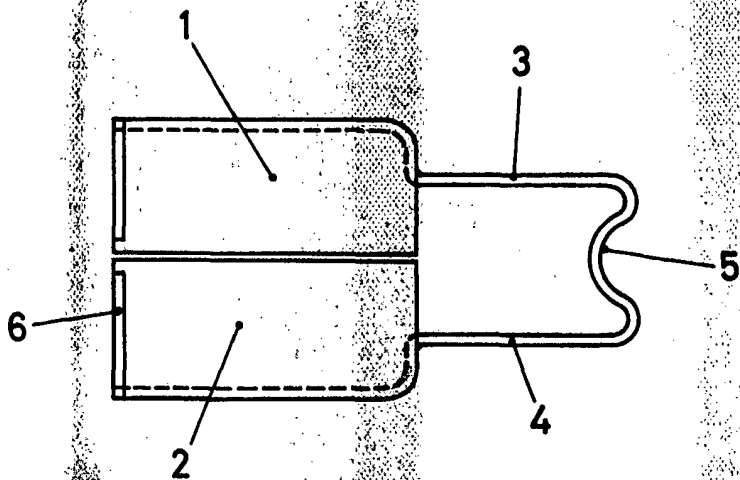


FIG. 2

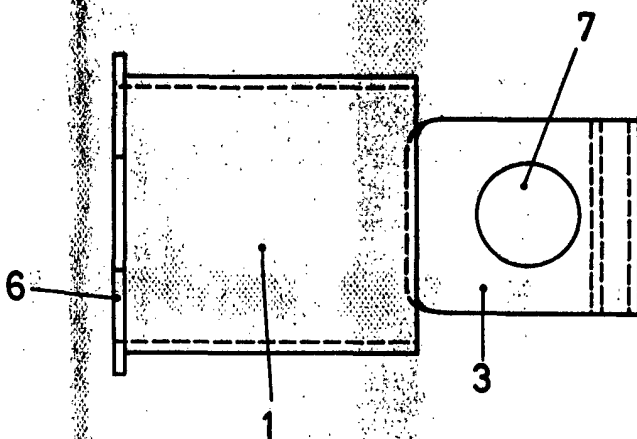


FIG. 3

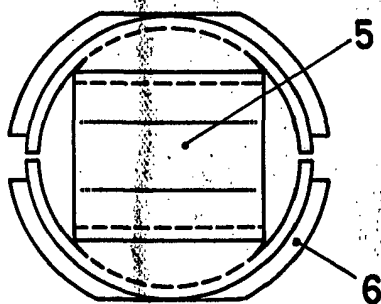
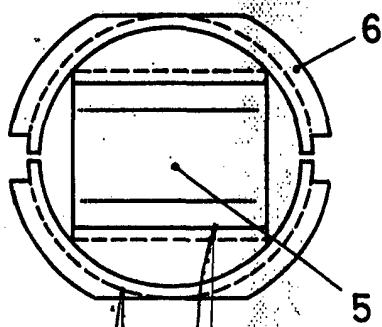


FIG. 4



Madrid, 24 de Mayo de 1.968.



FIG. 5

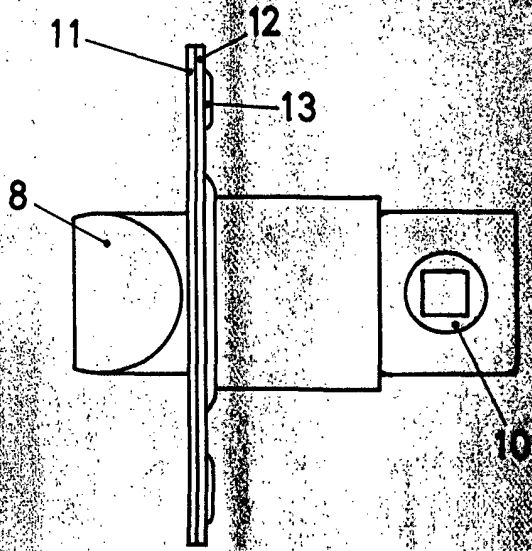


FIG. 6

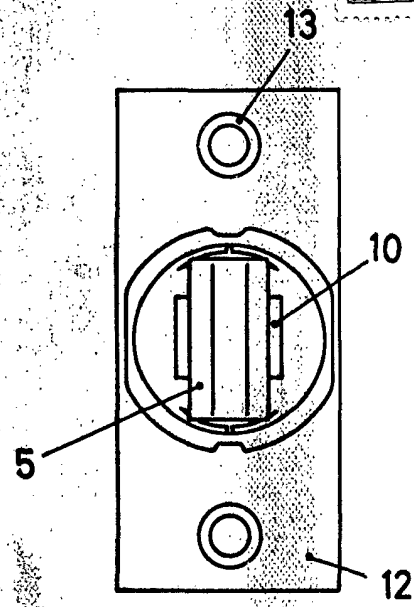


FIG. 7

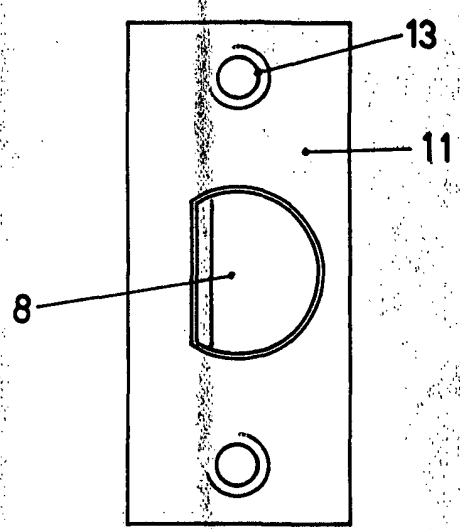
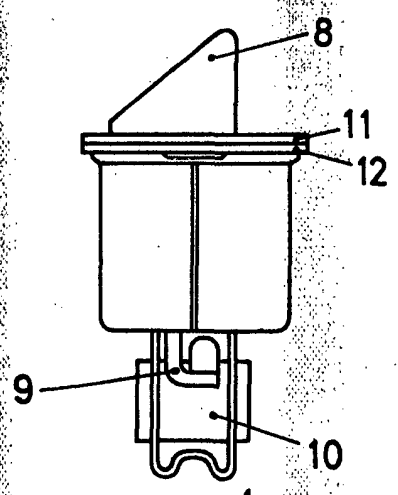


FIG. 8



Madrid, 24 de Mayo de 1.968.