

149798



A 44 C

PATENTE

DE

MODELO DE UTILIDAD

por 20 años

a favor de Don Juan MOLIST VIVER

de nacionalidad española

residente en Barcelona, calle Grassot, nº 59

por:

"PIEZA NUMISMÁTICA O MEDALLÍSTICA DE IMITACION".

MEMORIA DESCRIPTIVA

- La presente Patente de Modelo de Utilidad se refiere a una pieza numismática o medallística de imitación, la cual reproduce perfectamente el correspondiente original y está fabricada con materiales moldeables, a los cuales se les incorporan todos los elementos gráficos necesarios para proporcionar la sensación de hallarse en presencia de monedas o medallas auténticas. Ello resulta muy adecuado para la formación de colecciones infantiles e incluso para cubrir con facsímiles los huecos o faltas en las colecciones numismáticas de los mayores.
- 5.
10. Esencialmente, la referida pieza está constituida por un cuerpo discoidal de material plástico duro, de dimensiones concordadas con las de la moneda o medalla real a reproducir.



El borde de dicho disco va dotado de la oportuna grafila o de cualquier otro elemento usual, y en ambas caras de la citada pieza se hallan aplicadas y adheridas láminas asimismo circulares de cartulina, plástico u otra materia en las que aparecen las figuras, valores y demás propios de la medalla o moneda original. Esta reproducción puede ser por dibujo, fotografía o por cualquier otro medio apropiado. En una de las ejecuciones, el disco laminar queda situado en una depresión que se ha previsto en las dos caras del cuerpo principal, las cuales poseen entonces un reborde anular limitador.

Para la mejor comprensión de la presente memoria descriptiva, se acompaña un dibujo en el que, tan sólo a título de ejemplo, se representa unos casos prácticos de ejecución de una pieza numismática o medallística de las características expuestas.

En dicho dibujo, la Fig. 1 es una vista frontal de una reproducción del mencionado tipo; la Fig. 2 corresponde a una sección diametral ampliada por la línea II-II de la figura anterior; la Fig. 3 es un alzado lateral, parcialmente fragmentado, de la propia pieza; la Fig. 4 permite apreciar las capas que componen cada una de las caras de la citada reproducción; y las Figs. 5, 6, 7 y 8 corresponden a las anteriores, perteneciendo, sin embargo, las de ahora a una ejecución más simplificada.

El objeto de la demanda está constituido por un cuerpo discoidal (1) de material plástico duro, en cuyas dos caras se han formado sendas depresiones (2), delimitadas por otros tantos rebordes anulares (3).

Todo el borde (4) de la pieza se halla dotado de los oportunos grafilados u otros elementos usuales en las monedas y medallas, y en el interior de las depresiones (2) se ha extendi-



- do una capa de un adhesivo adecuado (5), que permite fijar dos láminas circulares (6), de diámetro equivalente al de la citada depresión para quedar perfectamente ajustadas dentro de la misma. Estas láminas (6) son de cartulina, plástico u otro material al caso y ostentan las figuras, leyendas y demás (7) propias de la medalla o moneda que se reproduce. Estos motivos gráficos, literales o numéricos pueden ser dibujados, fotografiadas o bien obtenidos por cualquier otro sistema que permita una copia fiel del original.
- 5.
10. Para proteger todo el exterior de la pieza así fabricada, la misma puede barnizarse, lo que le proporcionará, al mismo tiempo, brillo.
- La ejecución explicada puede simplificarse (Figs. 5 a 8) moldeando discos (1) completamente lisos, sobre los cuales se adhieren, por ambas caras, las láminas reproductoras (6),
15. igual que en el caso anterior.
- De lo expuesto se deducen las ventajas que presenta esta pieza para el coleccionista adulto y para el infantil, las cuales pueden resumirse en los puntos siguientes:
20. a) Facilidad de obtención de los discos básicos (1), pues los mismos se fabrican por moldeo de un material plástico duro adecuado, al que se le pueden dar todas las dimensiones deseadas;
- b) Las láminas gráficas (6) son una reproducción fiel de los originales, con todos los detalles exigidos por el
25. coleccionista, máxime si la copia se obtiene por fotografía en colores.
- c) Para dar a las piezas un determinado peso, cabe añadir al material plástico cargas, con lo cual la reproducción
30. es aún más perfecta.



d) El adhesivo (5) puede suprimirse si se emplea para la pieza (1) un material plástico que sea de por sí adherente en la fase de tratamiento, con lo cual quedaran directamente fijados los dos discos (6).

5. Serán independientes del objeto de la invención los materiales plásticos empleados, las características de las monedas o medallas reproducidas, dimensiones de las piezas obtenidas, sistema de reproducción gráfico para las láminas aplicadas y demás detalles de orden secundario que no afecten a su esencialidad.

10.

N O T A

R E I V I N D I C A C I O N E S

Se reivindica como objeto de la presente Patente de Modelo de Utilidad:

15. 1ª.-Pieza numismática o medallística de imitación, que se caracteriza esencialmente por estar constituida por un cuerpo discoidal de material plástico duro poseedor en su borde del oportuno grafilado o similar y conformado con las dimensiones concordadas con las del original a reproducir, sobre las dos caras de cuyo cuerpo se hallan aplicadas, preferentemente con ayuda de un adhesivo adecuado, sendas láminas circulares en las que aparece, por el sistema de dibujo, fotografía o análogo, la copia gráfica de todos los detalles de una determinada moneda o medalla imitada.

25. 2ª.-Pieza numismática o medallística de imitación, según la reivindicación anterior, que se caracteriza por el hecho de que las dos láminas circulares gráficas son de cartulina, plástico o equivalente y ocupan toda la superficie de ambas caras del cuerpo discoidal, cuyas caras son totalmente lisas, pudiendo presentar también éstas un borde que limita una depresión dentro de la cual se halla colocada, de modo ajustado, la respectiva lámina.
- 30.



3ª.-PIEZA NUMISMÁTICA O MEDALLÍSTICA DE IMITACION.

Sean cuales fueren las circunstancias que concurren con la esencialidad propia de la misma.

Consta la presente Memoria descriptiva de cinco páginas foliadas y mecanografiadas por una sola cara y va acompañada de una hoja de dibujos aclarativos.

Barcelona, 3 Junio de 1969

P. A.

E. ESCRIG

P. P.

A handwritten signature in black ink, appearing to read 'E. Escrig', written over the typed name and initials.



Fig. 1

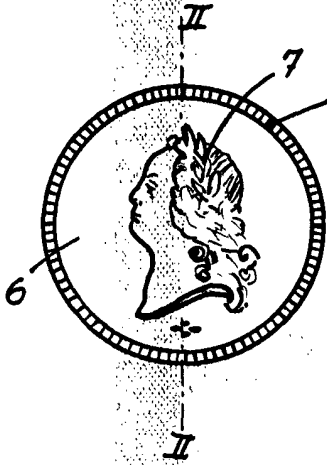


Fig. 2



Fig. 3

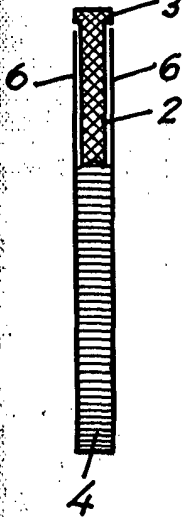


Fig. 4

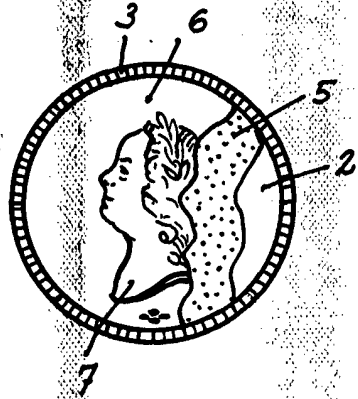


Fig. 5

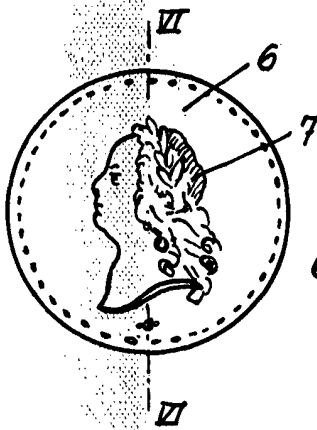


Fig. 6

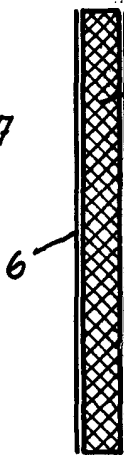


Fig. 7

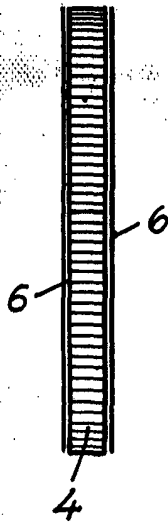
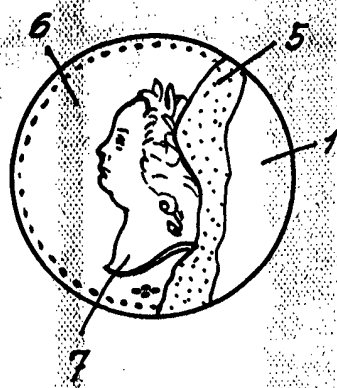


Fig. 8



Barcelona 3 Junio 1969
P.A.

F. S. KRIG
Juan Molist Viver

Escales variable