

H/V.

20



## memoria descriptiva

L49714

CLASE DE  
REGISTRO

MODELO DE UTILIDAD, por veinte años en España

NOMBRE Y  
NACIONA-  
LIDAD DEL  
SOLICITANTE

D. Luis PRECIADO NIEVA  
- de nacionalidad española -

RESIDENCIA  
Y DOMICILIO

Cadreita (Navarra)

OBJETO

" N U E V O A R A D O " .

-----

20 JUN



1.

1

El presente modelo de utilidad se refiere a un nuevo arado, que podría denominarse arado múltiple, ya que mientras los arados normales conocidos tienen que realizar tres operaciones para cumplir la labor a que están destinados, con el que se reivindica es suficiente hacer una sola. Es acoplable a un tractor por ejemplo, y el enganche se efectúa por medio de uñetas de sujeción y orificios existentes en su bastidor.

5

10

Como es sabido, el arado es un importante instrumento agrícola, que tiene por objeto voltear, mezclar, ahuecar y desmoronar el terreno. Al arar la cuchilla corta verticalmente el suelo; la vertedera levanta y desvía la tierra y la deposita después de voltearla.

15

En general el arado comprende: la reja anterior, que desprende la capa superior del suelo con rastrojo, abono verde y estiercol, y la vuelca en el surco abierto por delante del cuerpo principal; el estercolador, para soterrar abono de tallo largo; y el excavador, que rompe y muelle las capas compactas bajo la tierra volteada. Todas estas piezas van montadas en la cama que lleva delante el enganche.

20

En los arados actuales se conocen las rejas con sus porta-rejas, que van situadas perpendicularmente a la dirección de la marcha del tractor que remolca el arado, o sea según el mismo eje de esa marcha; cuyos sistemas de arado no tienen más que esas dos herramientas para abrir los surcos.

25

En el modelo que se reivindica, las rejas van colocadas en sentido ligeramente oblicuo-paralelo y tienen por misión abrir los surcos en el terreno, mientras los porta-rejas van desplazando la tierra hacia los lados, formando los surcos.

30



1                    Además, el bastidor tiene en la parte inferior un  
travesaño, en el que van montados clavos que peinan la tierra y de-  
jan preparado otro surco, para que transcurra el agua para el riego.  
La separación en anchura entre esos clavos, es modificable mediante  
5 un distanciador montado en el bastidor.

Concretaremos las características de la nueva dis-  
posición de arado que se reivindica, con referencia a las adjuntas  
figuras, que corresponden únicamente a una forma de ejecución, sin  
carácter alguno limitativo, que se presenta a título de ejemplo de  
10 realización con el fin indicado, ya que la forma, dimensiones y ma-  
teriales con que se fabriquen las distintas piezas, serán en cada  
caso las que se estimen pertinentes, para la aplicación concreta  
de que se trate, sin que tales variaciones, así como las que puedan  
hacerse en detalles de presentación u organización, afecten a la  
15 esencialidad reivindicada, por lo que los arados que se fabriquen  
de acuerdo con la idea general reseñada, y cualquiera de esas modi-  
ficaciones, no serán sino variantes, igualmente comprendidas y pro-  
tegidas por este registro.

La fig. 1 ilustra la vista transversal del arado  
20 mejorado a que nos referimos, proyectado en alzado, y dispuesto so-  
bre el terreno.

La fig. 2, en representación análoga, corresponde  
a la proyección longitudinal del arado, desde el extremo de empalme  
al tractor, hasta el extremo en que van dispuestos los clavos.

25                    Con referencia a dichas figuras y a los números  
que sobre ellas designan las partes y detalles del arado represen-  
tado, que interesan a los fines de esta memoria, la descripción del  
mismo es como sigue:

20 JUN 1969



1  
  
  
  
5  
  
  
  
10  
  
  
15  
  
  
20  
  
  
25  
  
  
30

El bastidor 5 (fig. 1), portador de las rejas 2 y porta-rejas 1, está armado mediante los encajes de las uñetas 3 y alojamientos 6, lleva el distanciador intermedio 7 y la traviesa 8, portadora de los clavos 9. Además, en la fig. 1 hay que mencionar los orificios 4, de montaje de la reja.

En la fig. 2, además de los elementos indicados, se señalan los bastidores 11 de las rejas, los bordes 12 de apertura de la misma y el atadero 10.

Como se ha indicado, por las reivindicaciones que se establecen, las rejas 2 van colocadas en direcciones ligeramente oblicuas paralelas y tienen por misión abrir los surcos en el terreno (dos, puesto que son dos las rejas de que dispone el arado), siendo los porta-rejas 1 los que van desplazando la tierra hacia los lados, formando los surcos.

Además, los clavos 9 (figs. 1 y 2) peinan la tierra y dejan preparado otro surco, para que transcurra el agua para el riego.

Esto comprueba la ventajosa característica del arado a que nos referimos de que, mientras con el arado normal se tiene que efectuar tres operaciones, con el que nos ocupa es suficiente realizar una sola.

El distanciador 7 permite variar la anchura entre los clavos 9, con objeto de que los surcos sean mas o menos anchos. A tal efecto puede utilizarse cualquier disposición mecánica conveniente como, por ejemplo, un mecanismo de tornillo y tuerca.

Como resumen de la descripción que antecede, el arado que se reivindica presenta: en las esquinas inferiores del bastidor, las rejas trapezoidales 2, dispuestas en sentido ligera-

20 JUN 1989



4.

1 mente oblicuo paralelo y unidas, por los orificios 4 a los porta-  
rejas 5, que sobresalen a uno y otro lado del bastidor, de delante  
hacia atrás y tienen un conjunto en forma de triángulo, seccionado  
5 en los vértices inferiores y redondeado en el superior; entre cuyos  
juegos de reja y porta-reja y detrás de ellos van dispuestos los cla-  
vos 9, en la traviesa portadora 10, y cuyas separaciones en anchura  
se pueden modificar, mediante el distanciador que se indica en 7.

-----

10

N O T A.-

=====

15

El presente modelo de utilidad comprende las si-  
guientes reivindicaciones:

20

1.- Nuevo arado, caracterizado porque el bastidor,  
cuyos largueros en la parte anterior se unen al tractor, en la pos-  
terior se prolongan, por debajo de cada uno de ellos, triangularmen-  
te y se unen por piezas transversales para presentar, en las esqui-  
nas inferiores, rejas trapezoidales, dispuestas en sentido ligeramen-  
te oblicuo, paralelas y unidas en orificios dispuestos al efecto a  
porta-rejas, que sobresalen a uno y otro lado del bastidor, de delan-  
te hacia atrás, y tiene su conjunto en forma triangular, secciona-  
dos en los vértices inferiores y redondeados en los superiores; en-  
tre cuyos juegos de rejas y porta-rejas, y detrás de ellas, van dis-  
puestas, radialmente hacia atrás respecto a los laterales del basti-  
dor, en una traviesa portadora, clavos que peinan la tierra, y cuya  
separación en anchura es modificable, mediante un mecanismo distan-

30



5.

1  
  
  
  
5  
  
  
  
10  
  
  
  
15  
  
  
  
20  
  
  
  
25  
  
  
  
30

ciador montado transversalmente en el bastidor.

2.- Nuevo arado.

Según se describe y reivindica en la presente memoria descriptiva y se ilustra con los dibujos que a la misma se acompañan.

Consta esta memoria de cinco hojas foliadas y escritas a máquina por una sola cara.

Madrid, a 20 de Junio de 1969.

CARLOS ROEB  
P.F.

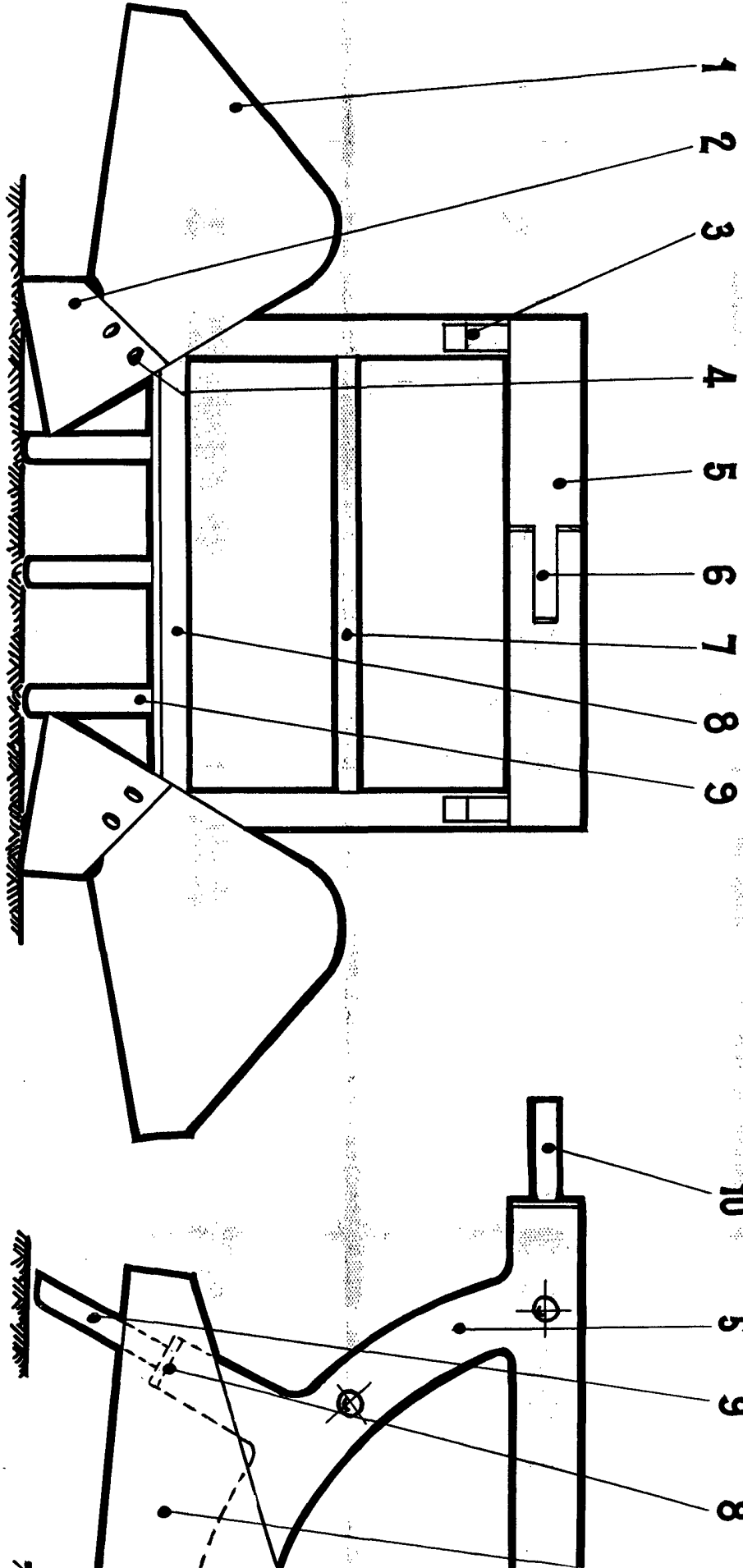
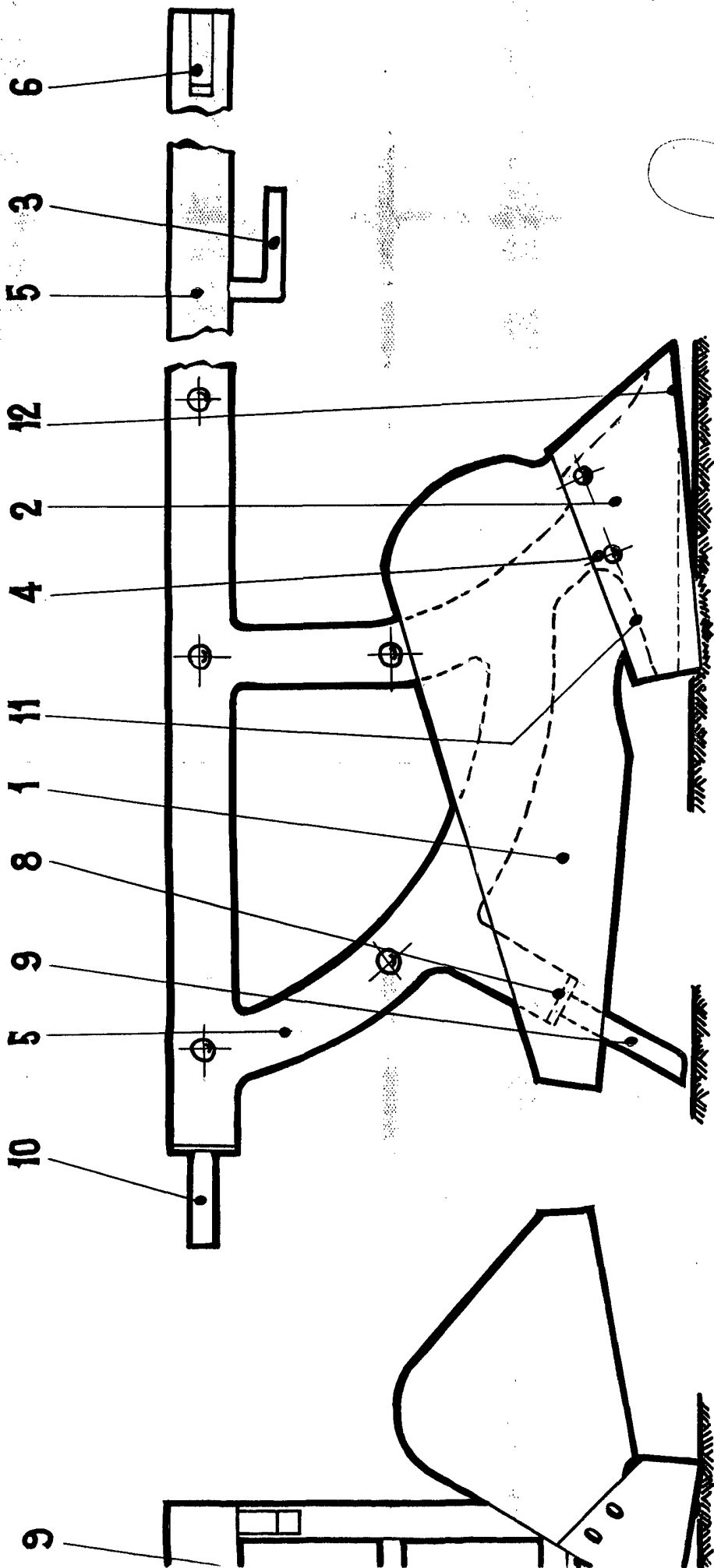


Fig. 1.



ESCALA VARIABLE

CARLOS ROEB

Fig. 2.