

149521



M O D E L O    D E    U T I L I D A D

por VEINTE años

en España, a favor de la firma TALLERES GOIZPER, S.C.I. entidad española, establecida en ANZUOLA (Guipuzcoa) Barrio Antigua s/n.; cuyo Modelo de Utilidad se refiere a:

"DISTRIBUIDOR DE MATERIAS PULVERULENTAS"

.o.o.o.

M E M O R I A    D E S C R I P T I V A

5. El presente Modelo se refiere, conforme su enunciado indica, a un aparato distribuidor de materias pulverulentas, perfeccionado en sus características de diseño, montaje y organización, que cumple el fin para el que, específicamente, ha sido concebido con una seguridad y eficacia máximas.

10. Un objeto del modelo es el de estructurar un aparato susceptible de poder ser comportado a la espalda del operario que lo vaya a usar, cuyo operatio, por la oscilación de una determinada palanca, produce la activación del sistema, permitiendo la distribución de la materia a esparcir.

Otro objeto del modelo es el de crear un depósito basculante, movido por la palanca de accio



namiento señalada en el párrafo anterior, cuyo depósito, en su oscilación, provoque, con la colaboración de unos dispositivos en fuelle, la salida del producto.

5. Una vez se haya comprendido con mayor claridad el conjunto del modelo, otros detalles y características del mismo, se irán poniendo de manifiesto en el transcurso de la descripción que se da a continuación, en la que se exponen los detalles más particulares del modelo, como, asimismo, de los medios que para su puesta en práctica pueden emplearse. Estos detalles se dan a título de ejemplo, haciendo referencia a un caso posible de realización práctica, pero el modelo no queda limitado, exactamente, a los detalles que aquí se exponen, debiendo ser considerada, por tanto esta descripción desde un punto de vista ilustrativo y sin limitaciones de ninguna clase.
- 10.
- 15.

- Una idea más amplia de la invención, la proporciona la descripción siguiente, en la que se hace referencia a la lámina de dibujo ilustrativo que a esta memoria se acompaña, y en la que de manera un tanto esquemática y exclusivamente por vía de ejemplo, se representan los detalles preferidos por el invento.
- 20.
- 25.

- En estos dibujos se usan marcas de referencia semejantes para indicar piezas, conjuntos o partes que se corresponden en las distintas vistas presentadas, cuyas piezas, detalle y organización se definen de una manera específica en el transcurso de
- 30.



esta memoria y después, se concretan en las notas revindicatorias finales.

En dichos dibujos:

5. La figura 1ª, muestra una vista en alzado del conjunto del aparato que aquí se preconiza.

La figura 2ª es una vista lateral del distribuidor.

10. La figura 3ª, corresponde a una sección parcial del aparato, mostrando la disposición de la válvula de aspiración, así como la situación del fuelle que activa el sistema.

15. En relación con las figuras anteriormente comentadas y tal como se desprende del conjunto de las mismas, se trata de un aparato que mediante unos apropiados tirantes -19- puede ser sujetado, en su conjunto, a la espalda del operario. Su bastidor lo constituye la chapa -1-, que tiene solidariamente -  
20. unido al eje -3-, sobre el que puede oscilar el depósito -4- en el sentido representado por "A". También solidariamente unido al bastidor -1- se encuentran las placas -2- para los fuelles -9-.

25. La oscilación del depósito -4- se realiza por medio de la palanca -8- que moviéndose en el sentido "C" determina un movimiento oscilante de la pieza -6-, en el sentido "B", lo que en definitiva provoca la basculación del depósito sobre su eje -3-.

Mediante la separación de la caperuza -17- vinculada a la conducción -18-, es llenado el depósito del material a distribuir -10-.

30. El sistema solamente posee una válvula -14-



frente a cada fuelle -9-. Cuando se comprime dicha válvula, por la basculación del depósito, ésta se cierra y el aire del fuelle atraviesa la boca interior -15-, pasando por -12- y -11-, al interior del depósito, empujando al material pulverulento hacia la conducción -18- que lanzará el producto sobre el lugar deseado. En movimiento inverso, el mismo material -10- hace de cierre y se produce la depresión que determina la apertura de la lengüeta -14- con la consiguiente penetración del aire.

El punto de giro de la palanca -8- se señala con -7-, siendo -5- el tirante sujeto al depósito -4-. Finalmente, se señala con -13- la boca de entrada de aire y con -16- el fondo del depósito.

Se comprenderá fácilmente, después de observar los dibujos y la descripción precedente que la actual concepción proporciona una construcción sencilla y efectiva, susceptible de poder ser llevado a la práctica con gran facilidad, asegurando la obtención de una manufactura relativamente barata.

Este detalle de economía adquiere gran importancia si se considera en los términos de una producción en escala, ya que es evidente, que el mercado puede absorber en cantidades muy considerables el objeto que constituye la invención y cualquier pequeño ahorro, logrado mediante la aportación de ciertas mejoras durante su fabricación, puede adquirir elevadas proporciones.

Se reitera, que en el objeto que constituye el actual modelo, serán susceptibles de introducirse



- todas aquellas modificaciones de detalle que las circunstancias y la práctica pudieran aconsejar, siempre y cuando, que con las variantes que se introduzcan, no se cambie, altere o modifique la esencialidad del objeto descrito.
- 5.

N O T A :

Se declara como de novedad y propiedad para todo el territorio español, el contenido de las siguientes

10. R E I V I N D I C A C I O N E S :

- 1ª.- Distribuidor de materias pulverulentas del tipo constituido por un bastidor dotado de medios de sujeción para poderse disponer a la espalda del operario, contando con medios mecánicos de palanca para su conveniente activación, caracterizado porque al mencionado bastidor lo conforma una chapa que proyecta hacia atrás un eje medio, como punto de vinculación oscilante para el depósito de materias pulverulentas, así como también por contar con dos sectores laminares, ortogonalmente dispuestos en relación al plano determinado por el bastidor, dirigidos hacia afuera y abajo, cada uno de cuyos sectores presenta una adecuada escotadura, obturada por la acción elástica de una laminilla en función valvular, para el paso facultativo de aire ascendente a su través.
- 15.
- 20.
- 25.

- 2ª.- Distribuidor de materias pulverulentas que se caracteriza por presentar un depósito de materias pulverulentas inserto en el eje medio del bastidor, según reivindicación 1ª, cuya forma frontal es la de un sector circular convexo cuyas paredes infe-
- 30.



5. riores anguladas, confluyen radialmente hacia el eje de oscilación en el que se encuentra insertado; caracterizándose, además, cada una de dichas paredes inferiores por disponer de una adecuada abertura, comunicada con la parte más lateral e inferior del depósito, para cuyo fin éste presenta un fondo superpuesto con entrada lateral oblicua.

10. 3ª.- Distribuidor de materias pulverulentas caracterizado por disponer de sendas organizaciones en fuelle, cada una de las cuales se inserta, por su parte superior, en una pared inferior del depósito de materias pulverulentas y por su parte inferior, -  
15. en los sectores laminares dispuestos en el bastidor del sistema; caracterizándose, además, dicho depósito, por presentar una adecuada embocadura superior, para la inserción en ella de la manguera distribuidora, cuya embocadura sirve también para el llenado del depósito.

20. 4ª.- "DISTRIBUIDOR DE MATERIAS PULVERULENTAS"  
Todo ello, conforme se describe y reivindica en la presente memoria que consta de SEIS hojas, escritas a máquina por una sola de sus caras y dibujos que la ilustran.

Madrid, 13 de Junio de 1.969

A large, stylized handwritten signature in black ink, written over the date and partially overlapping the text below.

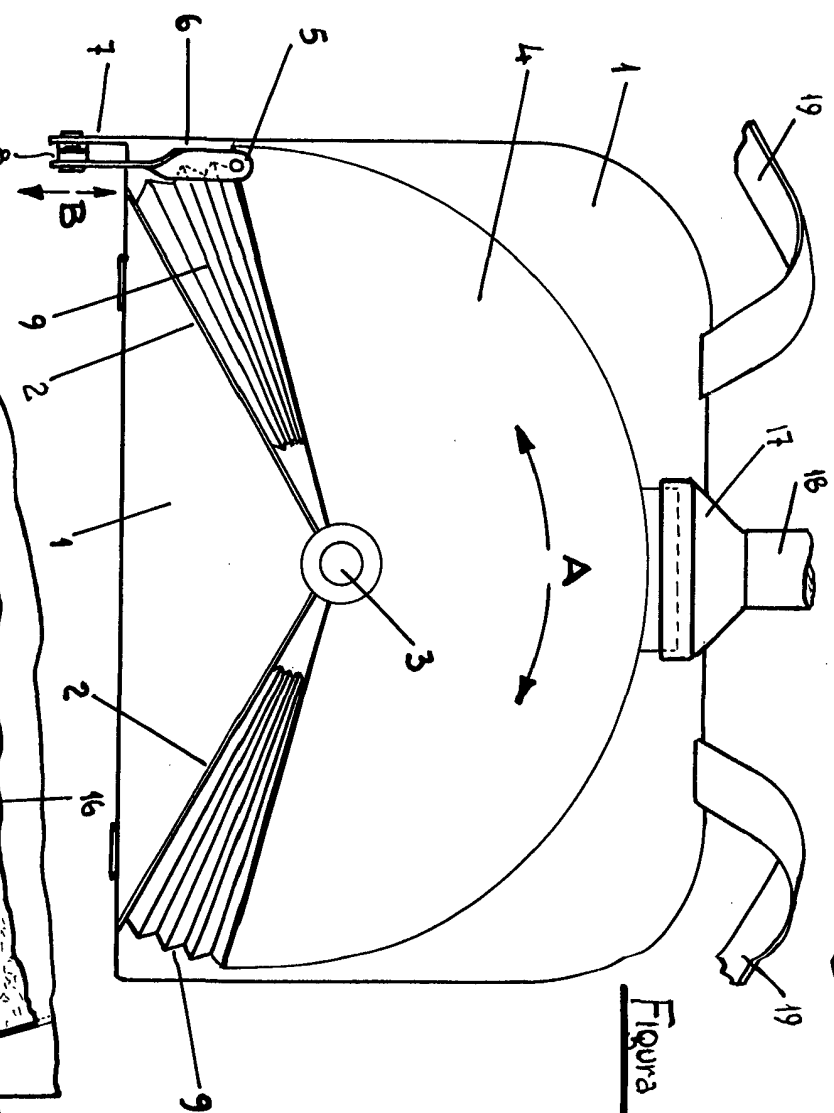


Figura 1a

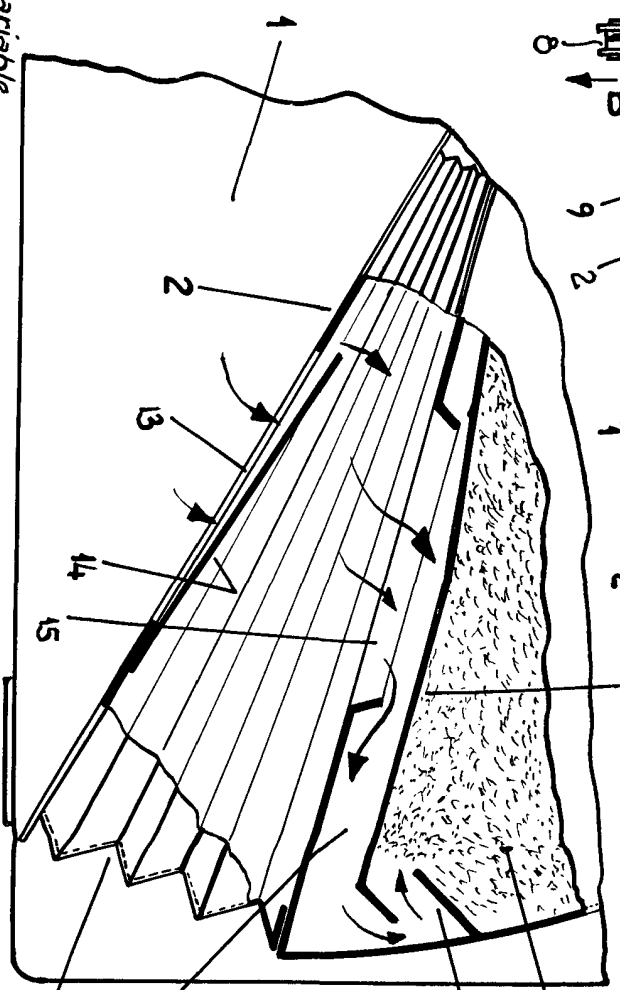


Figura 3a

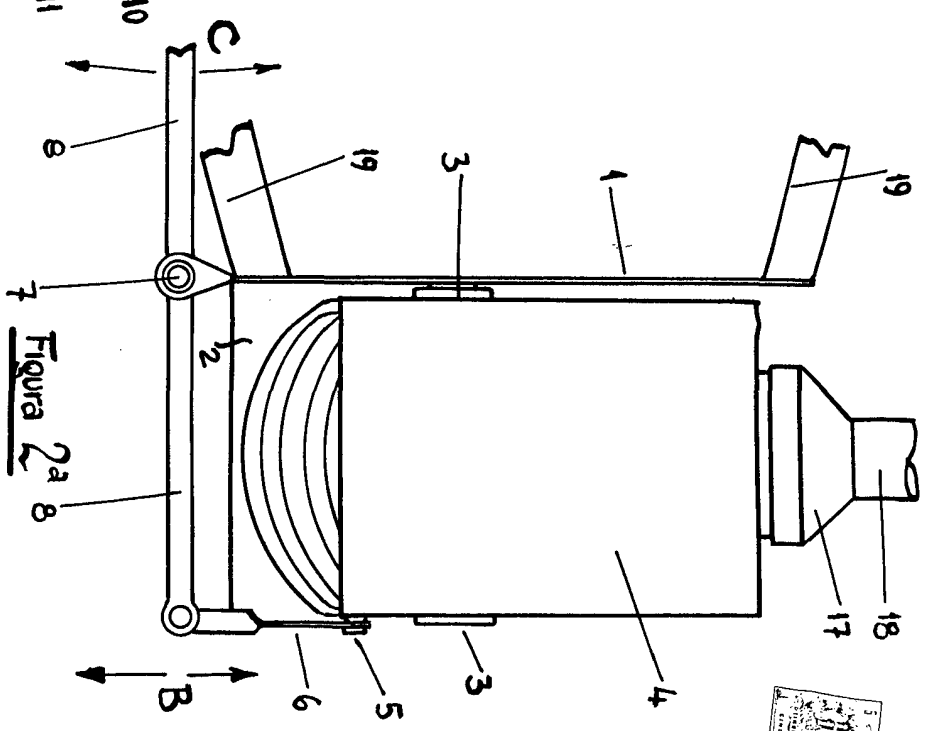


Figura 2a

Escala variable

MADRID 13 JUNIO 1969

