

14 95 20

PATENTE DE INVENCION

que por 20 años, para España y sus Posesiones, se solicita, a favor de D. PABLO ZUBIAURRE MARTIARRENA, de nacionalidad española, domiciliado en Nervión (calle XVI, Villa Matilde) SEVILLA, por: UN ENGANCHE PARA TODA CLASE DE CARROS Y VEHICULOS EN GENERAL.-



Memoria Descriptiva

Este enganche cuyo registro se solicita, está construido de la forma siguiente:

5 Por una pieza general hueca (A-A' figs. 1-2) de hierro fundido, la cual por su parte trasera se abrirá en dos patillas (B-B' figs. 1-2) o brazos, por medio de las cuales se fijará con tornillo al vehiculo remolcador.

10 Por su parte delantera y formada en la misma pieza, lleva un medio husco (C-C' figs. 1-2) cilindrico, en forma de media esfera en donde se acoplará la pieza macho del enganche.

Encima de la pieza general y hacia su parte central llevará un disco o galleta (D- fig. 1) el cual lleva hecho por encima un dentado o estrías (E- fig. 1) en donde engranará en forma de trinquete el volante tensor de la pieza

15 complemento el cual va también dentado por su parte baja.

Este dicho disco o galleta llevará un taladro en el centro en donde entrará pasante el tornillo eje de la pieza complemento.

20 El mecanismo de acoplamiento de la pieza macho está formado por las siguientes piezas:

25 Por un eje o perno (F-F' figs. 1-2) roscado, terminado por su parte superior en una cabeza cuadrada (G-G' figs. 1-2) la cual encaja en un hueco cuadrado que tiene una pieza volante tensor (H-H' figs. 1-2) para hacer subir o bajar a la pieza complemento.

30 Por la parte baja llevará el eje perno, una tuerca (I- figs. 1) también cuadrada la cual se aloja en un hueco también cuadrado que lleva la pieza complemento (J-J' figs. 1-2) teniendo el perno su extremo remachado para que no se salga la tuerca y con ello la pieza complemento.

Esta pieza complemento (J-J' fig 1-2) será de forma plaza rectangular llevando el costado (K- fig. 1) que da al hueco de alojamiento de forma esférica para que haga con el dicho hueco el cierre completo esférico.

35 Entre la pieza complemento y el volante tensor, llevará dos muelles tensores, uno el muelle (L- fig. 1) con un tubo pequeñito y otro el muelle (M- fig. 1) los cuales servirán para tener en tensión completo contacto y unión a todo el conjunto de la pieza complemento y con ello hecha la uniformidad del hueco de alojamiento de la pieza macho.

40 Esta pieza macho estará formada por una base plana (N-N' figs. 1-2) en la cual llevará unos taladros para la fijación por medio de tornillos al vehículo a remolcar, por su parte delantera llevará una pieza cilíndrica la cual por su parte baja lleva una base (O- fig 1) y una garganta (P- fig. 1) para el mejor juego de ella en el hueco de aloja-



14 95 20

50 miento; y por su parte alta llevará una cabeza cilíndrica (Q- fig. 1) con dos chaflanes o planos (R fig 1) uno superior y otro inferior para que tenga menos roce la pieza de enganche. De esta forma queda constituido el nuevo modelo de enganche de carro o vehículos en general que se desea patentar y según se indica en los dibujos adjuntos representando;

55 La Fig. 1 el enganche visto en alzado y en sección para que se vea el mecanismo interior y la Fig. 2 el dicho enganche visto en planta.

N O T A

Se reivindican como de la nueva y propia invención:

60 1); Por un enganche de carro, caracterizado por una pieza general hueca, construida de hierro fundido la cual por su parte trasera se abrirá en dos pastillas o brazos, por medio de las cuales se fijará con tornillo al vehículo remolcador; por su parte delantera, llevará hecho de la misma pieza un medio hueco cilíndrico en forma de media esfera en donde se acoplará la pieza macho del enganche. Encima de esta pieza general y hacia su parte central llevará un disco o galleta con un taladro en su centro y dentado o estriado por su parte superior, en donde engranará en forma de trinquete el volante tensor de la pieza complemento que va también estriado por su parte superior.

70 2). Por un enganche de carro según la reivindicación 1) caracterizado por una pieza complemento de forma plana rectangular, llevando el costado que da al hueco de alojamiento en forma esférica, para que haga ^{con} el dicho hueco el cierre completo esférico, por su plano inferior llevará un hueco cuadrado en donde alojará la tuerca del tornillo eje.

75 3). Por un enganche de carros según las reivindicaciones



- 80 1) y 2) caracterizado por eje perno roscado, el cual por su parte superior terminará en una cabeza cuadrada la cual entrará acoplada en la pieza volante tensor, por su parte bajallevará su correspondiente tuercas cuadrada la cual entrará acoplada en la pieza complemento y una vez así acoplada la tuercas y la pieza complemento irá remachado el extremo inferior del eje tornillo para que no se salga ninguna de estas piezas.
- 85 4). Por un enganche de carrea según las reivindicaciones 1), 2) y 3) caracterizado por una pieza llamada volante tensor la cual llevará un alojamiento cuadrado donde encajará la cabeza del eje tornillo por su parte baja e base irá estriada o dentada para que engrane en la galleta o disco dentado que lleva la pieza general.
- 90 5). Por un enganche de carrea según las reivindicaciones 1) a 4) caracterizado por dos muelles tensores y un casquillo, los cuales sirven para tener en tensión y en completo contacto y unión a todas las piezas que forma el mecanismo de accionamiento de la pieza macho.
- 95 6). Por un enganche de carro, según las reivindicaciones 1) a 5) caracterizado por una pieza macho la cual está formada por una base plana, en la cual lleva unos taladros para la fijación por medio de tornillo al vehículo a remolcar. Por su parte delantera llevará una pieza cónica la cual por su parte baja lleva una base y una garganta para el mejor juego de ella en el hueso de alojamiento, por su parte superior llevará una cabeza cilíndrica con dos chaflanes o planos uno superior y otro inferior para que tenga
- 100 menos roce la pieza de enganche,
- 105 7). Por un enganche de carrea según las reivindicaciones 1) a 6) la cual podrá ser construida de mayor o menor tamaño y de diferentes clases de materiales apropiado para ello.



110 8). Por un enganche de carro según las reivindicaciones anteriores caracterizado por constituir esencialmente:

" UN ENGANCHE PARA TODA CLASE DE CARROS Y VEHICULOS EN GENERAL " .-

Consta la presente memoria descriptiva de cinco hojas numeradas y mecanografiadas en una sola cara a las que se adjunta un plano para su mejor comprensión.-

Madrid 21 de mayo de 1942.-



RODOLFO DE LA TORRE
P. P:

Figura n.º 1

14 95 20

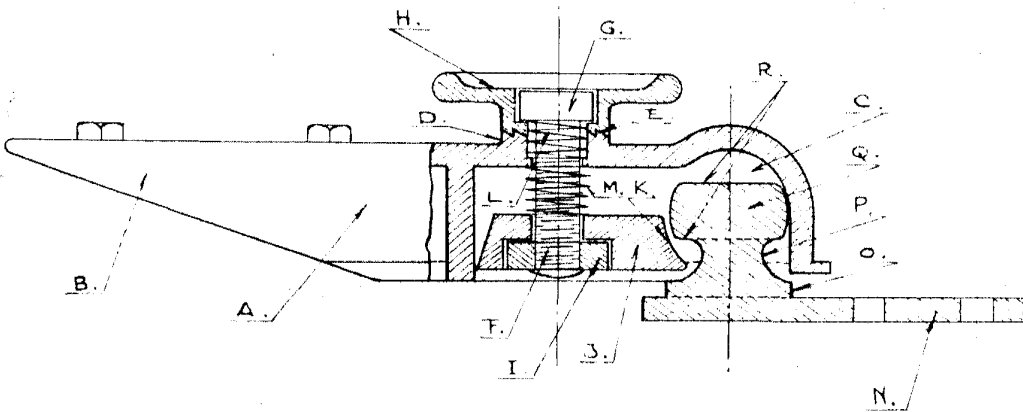
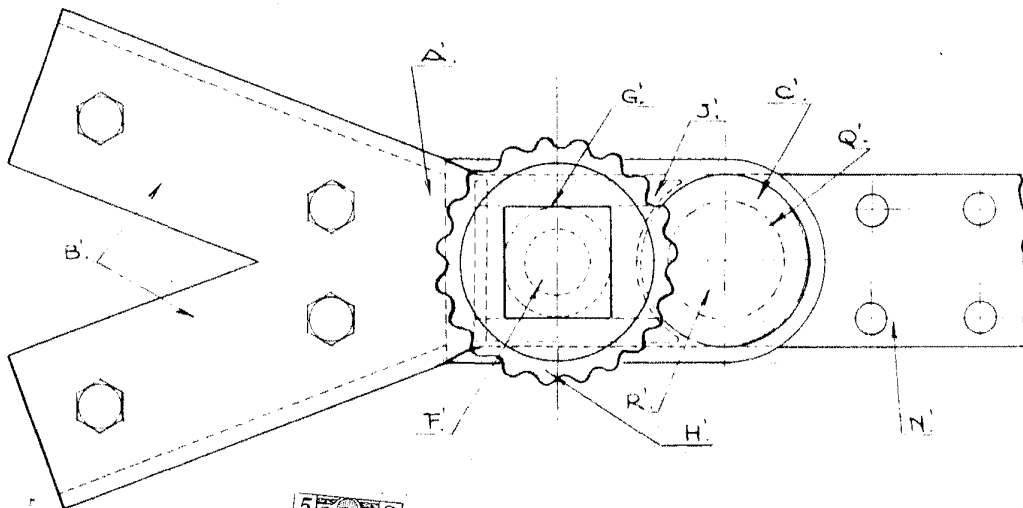


Figura n.º 2.



RODOLFO DE LA TORRE
P. R.

edve

Ejemplar variable.