



40

149394

MODELO DE UTILIDAD

CADUCADO

MEMORIA DESCRIPTIVA

Sobre:

"CAJA PARA ENVASADO DE PAPEL DE FUMAR"

Solicitante: PAPELERAS REUNIDAS, S.A., de nacionalidad
española, con domicilio en ALCOY (Alican-
te).



El Modelo de Utilidad a que se refiere la presente Memoria, está destinado a garantizar la explotación y la propiedad exclusivas, en todo el territorio nacional, de una caja para el envasado o empaquetado de papel de fumar en libritos, mazos o paquetes.

5.

Esta caja que presentamos es sencilla y muy económica, cumpliendo a la perfección su misión primordial de agrupar un determinado número de unidades de envases de papel de fumar y proporcionando al mismo tiempo una serie de ventajas como las que señalamos a continuación:

10.

- Da mayor presentación al producto.
- Evita el almacenamiento de cajas confeccionadas, ya que la caja que nos ocupa se confecciona al mismo tiempo que se llena de género.

15.

- En su confección y armado no se emplean grapas o corchetes metálicos ni colas o materias similares, ya que la caja es una envolvente que se ciñe y se acopla sobre las formas exteriores del propio género que contiene, el cual le sirve de armadura.

20.

- La ausencia de cola evita que las hojitas de papel de fumar puedan perjudicarse por efecto de la humedad que transmite dicha materia al secarse.

25.

- La ausencia de grapas o corchetes metálicos evita oxidaciones que puedan causar daño al género contenido en la caja.

- Debido a su propia simplicidad, la caja que presentamos puede construirse con toda clase de material laminar como cartón, cartoncillo, cartulina e, incluso, materiales plásticos adecuados.

30.

Para mejor comprensión del objeto y sóloamente a título de ejemplo, se adjunta una hoja de planos en la que

se representa la vista de la plantilla o desarrollo de la caja objeto del Modelo, en el que las líneas de corte exterior e interior se han dibujado con trazo contínuo mientras que las líneas de doblado se han dibujado a puntos.

5.

En dicha ilustración y en la subsiguiente -- descripción las partes principales de la citada plantilla han sido señalizadas de acuerdo con la siguiente nomenclatura:

10.

- 1.- Fondo.
- 2.- Frente.
- 3.- Solapa superior.
- 4.- Posterior.
- 5.- Tapa.
- 6.- Pestañas de la tapa -5-.
- 7.- Solapas laterales.
- 8.- Costados.
- 9.- Solapas superiores.
- 10.- Solapas frontales.

15.

20.

De acuerdo con lo expuesto, la plantilla se compone de una serie de zonas perfectamente delimitadas por líneas de corte y de doblado, todas ellas rectangulares y -- adecuadas para componer el conjunto paralelepípedo de la caja armada.

25.

La zona central la constituye el fondo -1- que -- se prolonga por delante con el frente -2- continuado por -- la solapa superior -3- y por detrás con el posterior -4- continuando por la parte -5-, cuyos tres lados libres están prolongados por sendas pestañas -6- con las esquinas libres redondeadas.

30.



- Los lados menores del posterior -4- están prolongados con las solapas laterales -7-. Los lados menores del fondo -1- están simétricamente prolongados por las zonas de los costados -8- de los que, los lados mayores están prolongados por las solapas superiores -9- mientras que los menores se continúan con las solapas frontales -10-.
5. El montaje de la caja se lleva a cabo disponiendo sobre el fondo -1- el paquete de unidades de envases de papel de fumar que ocupa totalmente la superficie de la misma así como también posee una altura igual a la del frente -2-, posterior -4- y costados -8- así como también a la de las solapas laterales -7- y frontales -10-.
10. De esta manera, el desarrollo de la caja se va acoplando y envolviendo el paquete depositado sobre el fondo -1- doblándose por el siguiente orden:
15. 1ª - Se levanta el posterior -4- y se doblan hacia delante las solapas laterales -7- que resultan adosadas al paquete.
20. 2ª - Se levantan los costados -8-, cubriendo las solapas laterales -7-, y se doblan hacia el centro las solapas frontales -10- que resultan adosadas al paquete.
25. 3ª - Se levanta el frente -2-, cubriendo las solapas frontales -10-.
30. 4ª - Se doblan sobre el paquete la solapa superior -3- del frente -2- y las solapas superiores -9- de los costados -8- y, cubriendo todo ello, se dobla la tapa -5- cuyas pestañas periféricas -6- al ser dobladas quedan situadas cubriendo parcialmente los repetidos frente -2- y costados -8-.



5. 5ª - La caja se mantiene en posición envolviendo el paquete de envases de papel de fumar por medio de un precinto engomado o sustitutivo del mismo que, incluso puede ser suprimido cuando un conjunto de cajas como la descrita vayan incluidas dentro de un envase común.

10. Serán variables las circunstancias de tamaño, forma y material así como todas aquellas otras que no supongan una alteración de la esencialidad del objeto expuesto en la pasada descripción, la cual deberá ser tomada en su más amplio sentido y no como una limitación de posibilidades de realización.

15. El solicitante se reserva el derecho de extender esta demanda de registro a los países extranjeros, reivindicando la misma Prioridad de la presente solicitud al amparo del Convenio Internacional para la protección de la Propiedad Industrial.

N O T A

20. El Modelo de Utilidad, que se solicita por veinte años, para España, de acuerdo con la Legislación vigente, deberá recaer sobre: "CAJA PARA ENVASADO DE PAPEL DE FUMAR", según las características esenciales de las siguientes:

R E I V I N D I C A C I O N E S

25. 1ª.- Caja para envasado de papel de fumar, de tipo plegable, construída con un material laminar como cartón, cartoncillo, etc., que se caracteriza por constituir una envolvente que se ciñe y se acopla sobre las formas exteriores del propio género que contiene, el cual le sirve recíprocamente de armadura evitando la utilización de colas o de grapas y corchetes metálicos.

30.



- 2ª.- Caja para envasado de papel de fumar, según la reivindicación 1ª, caracterizada porque su plantilla se compone de una serie de zonas delimitadas por líneas de corte y doblado, todas ellas rectangulares y adecuadas para componer el conjunto paralelepípedo de la caja armada, de las que la zona central la constituye el fondo, que se prolonga por delante con el frente continuado a su vez por una solapa superior, y que se prolonga por detrás con el posterior continuado a su vez por la tapa, cuyos tres lados libres están prolongados por sendas pestañas con las esquinas libres redondeadas.
- 5.
- 10.

- 3ª.- Caja para envasado de papel de fumar, según las reivindicaciones anteriores, caracterizada porque, - los lados menores del posterior están prolongados con unas solapas laterales, mientras que los lados menores del fondo están simétricamente prolongados por las zonas de los costados de los que, los lados mayores están prolongados por las solapas superiores mientras que los lados menores se continúan con las solapas frontales.
- 15.

- 4ª.- Caja para envasado de papel de fumar, caracterizada porque, su montaje, se lleva a cabo disponiendo sobre la zona del fondo el paquete de unidades de envases de papel de fumar que ocupa totalmente la superficie de la misma así como también posee una altura igual a las de la zona del frente, de las zonas del posterior y de los costados y de las solapas laterales y frontales, después de lo cual - el desarrollo de la plantilla se va acoplando y envolviendo sobre dicho paquete doblándose por el siguiente orden: se levanta el posterior y se doblan hacia delante las solapas laterales que resultan adosadas al paquete; se levantan --
- 20.
- 25.
- 30.



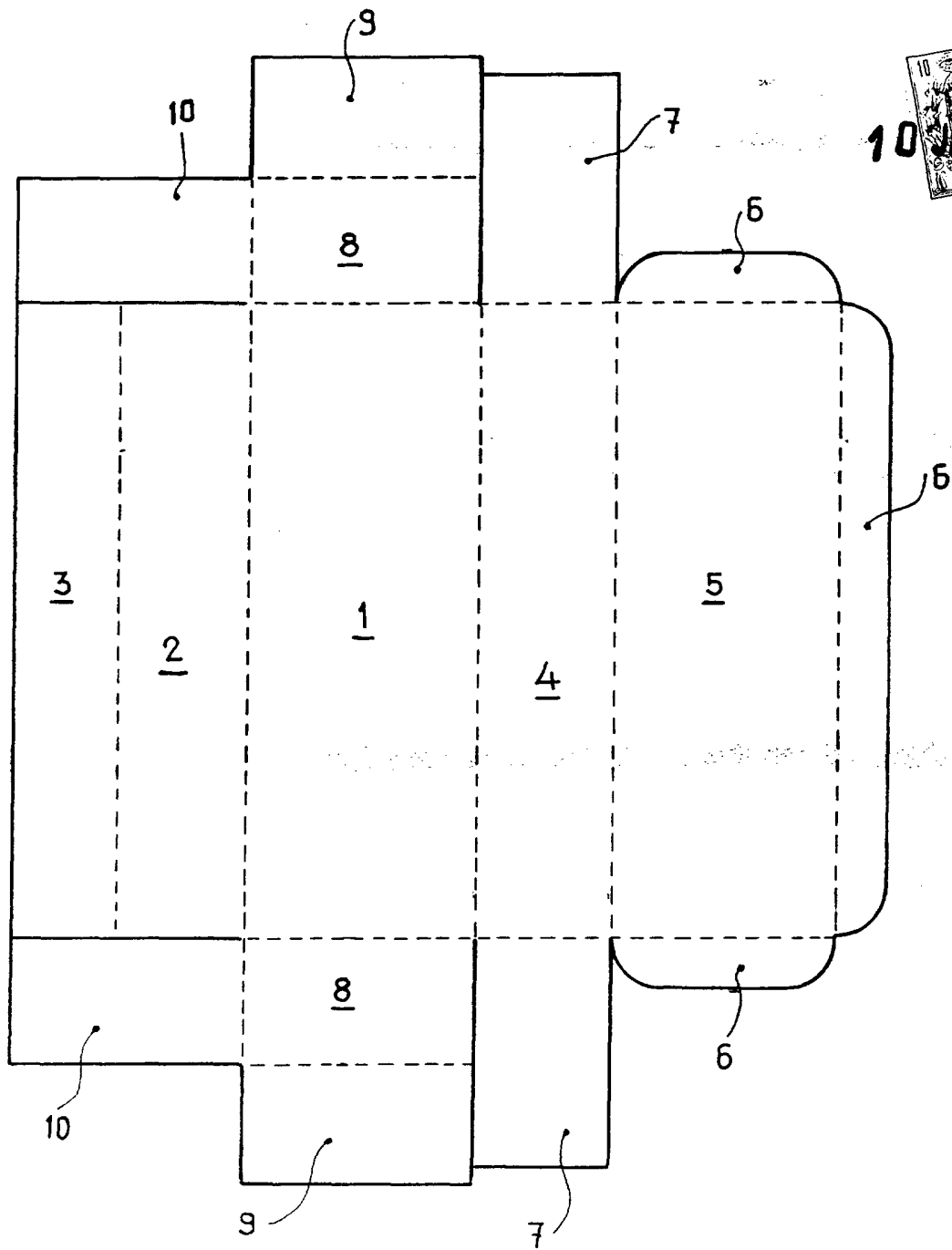
los costados, cubriendo las solapas laterales, y se doblan hacia el centro las solapas frontales que resultan adosadas al paquete; se levanta el frente cubriendo las solapas frontales; se doblan sobre el paquete la solapa superior del frente y las solapas superiores de los costados y, cubriendo todo ello, se dobla la tapa cuyas pestañas periféricas, al ser dobladas, quedan situadas cubriendo parcialmente los repetidos frente y costados.

5.
10. 5ª.- "CAJA PARA ENVASADO DE PAPEL DE FUMAR".
Según queda sustancialmente descrito en la presente Memoria, que consta de siete hojas escritas a máquina - por una sola cara y acompañada de dibujos.

Madrid, 10 Junio 1.969
PAPELERAS REUNIDAS, S.A.
P.P.

FRANCISCO GARCIA CABRERIZO
P P

Firmado: M.ª Dolores Jorquera



Madrid, **10 JUN. 1960**
PAPELERAS REUNIDAS, S.A.
P. P.

Escala variable